

Giudizi 2000 è un programma che permette di compilare in maniera semplice e veloce:

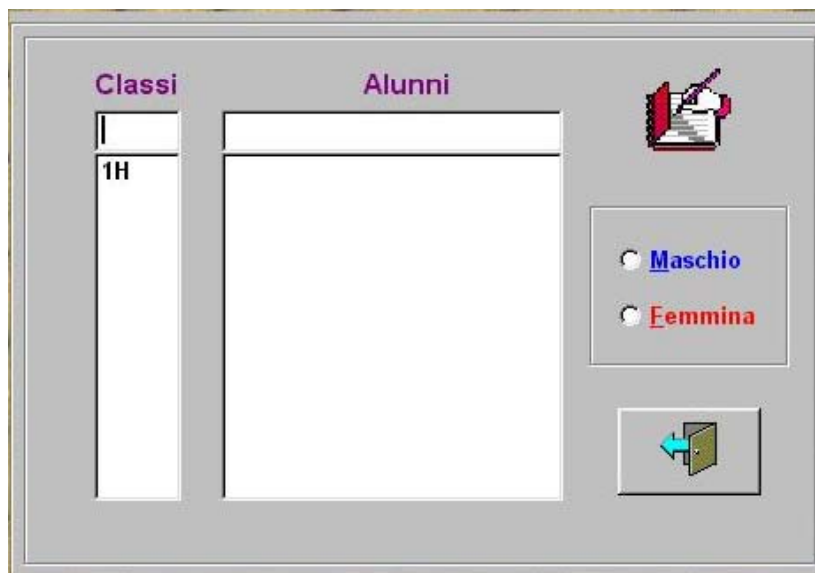
1. La situazione di partenza rilevata per determinare gli obiettivi e le strategie d'intervento;
2. Le finalità da conseguire e procedimenti individualizzati per favorire i processi di apprendimento, lo sviluppo personale e l'orientamento;
3. La valutazione sul livello di maturazione raggiunto nel 1° quadrimestre;
4. La valutazione sul livello di maturazione raggiunto nel 2° quadrimestre.



Il programma, strutturato per essere usato nella Scuola Media Inferiore ed Elementare, è composto da tre moduli:



Il modulo **Archivi** permette l'inserimento e l'eliminazione di Classi e/o Alunni.



Inserimento di una classe.

1. Con il cursore lampeggiante sul box classi, inserisci con la tastiera il nome della classe. (Es. 1A)
2. Clicca con il mouse nel Box Alunni o premi il tasto Tab.

Nota: La classe 1a (minuscola) è diversa dalla classe 1A (maiuscola). Per semplicità e chiarezza usare 1A, 2B, 3C, un numero seguito da una lettera maiuscola.

Eliminazione di una classe.

1. Con il mouse scegli dall'elenco una classe.
2. Con il mouse rispondi Sì alle due domande che ti verranno fatte.

Nota: Insieme alla classe verranno eliminati anche i rispettivi alunni.

Inserimento di un alunno

1. Scegli una classe e rispondi No alla domanda di eliminazione della classe
2. Con il cursore lampeggiante sul Box Alunni, inserisci con la tastiera il nome dell'alunno. (Es. Agostini Adriano)
3. Con il mouse clicca su Maschio (o Femmina) oppure usa la combinazione Alt+m (o Alt+f).

The screenshot shows a software window with two main sections: 'Classi' (Classes) on the left and 'Alunni' (Students) on the right. In the 'Classi' section, a list contains two entries, both labeled '1H', with the second one highlighted. In the 'Alunni' section, there is a text input field containing the names 'Azzurra Ida', 'Bianchi Ugo', 'Gialli Ada', and 'Verdi Bruno'. To the right of the input field are two radio buttons labeled 'Maschio' (Male) and 'Femmina' (Female). Below these is a button with a left-pointing arrow and a folder icon. A small icon of a notepad and pencil is located in the top right corner of the window.

Eliminazione di un alunno

1. Scegli una classe e rispondi No alla domanda
2. Scegli un alunno dall'elenco e con il mouse rispondi Sì alla domanda che ti verrà fatta.

This screenshot shows the same software window as before, but with a confirmation dialog box titled 'Eliminazione alunno' (Delete student) overlaid in the center. The dialog contains a question mark icon and the text 'Vuoi eliminare l'alunno dall'elenco ?' (Do you want to delete the student from the list?). At the bottom of the dialog are two buttons labeled 'Sì' (Yes) and 'No'. In the background, the 'Alunni' list now shows 'Azzurra Ida' twice, with the second entry highlighted. The 'Classi' list remains unchanged with '1H' entries. The 'Maschio' and 'Femmina' radio buttons and the folder button are still visible to the right of the dialog.

Il modulo **Giudizi** permette la compilazione veloce, la modifica e la stampa dei quadri/giudizi.

Compilazione giudizio

1. Clicca nel Box Classe e scegli una classe;

2. Clicca nel Box Alunni e scegli un alunno;

3. Premi con il mouse una delle "linguette" della cartella;

4. Dalla lista che ti viene mostrata scegli (si evidenzieranno), cliccandoci sopra con il mouse, le linee che faranno parte del giudizio. Se la scelta non ti piace riclicca sopra la linea evidenziata e rifai la tua scelta. Fai scorrere la lista utilizzando la barra laterale o la rotellina di un mouse.

5. Premi il tasto OK Giudizio e il testo viene composto nella finestra inferiore e automaticamente salvato.

6. Se il testo del giudizio non ti piace ripeti la procedura dal punto 4.

Il testo può essere immediatamente modificato come in un normale Elaboratore testi e le modifiche salvate premendo sul pulsante con il dischetto.

Nota Bene: dopo il salvataggio delle modifiche NON devi ripremere il tasto OK Giudizio

Modifica di un giudizio

Finestra Modifica / Stampa con il pulsante anteprima

Classe 1A **Alunno** Prova Uno **Sesso** Maschile

Sit. Iniziale **Finalità** **Val. 1° Q.** **Val. 2° Q.**

L'alunno Prova Uno dimostra una preparazione di base abbastanza completa ed evidenzia un comportamento responsabile. Collabora volentieri con i compagni. Segue con attenzione e interviene in modo spontaneo e pertinente. Porta sempre il materiale ed esegue il lavoro assegnato secondo le indicazioni. Nei confronti delle attività scolastiche presenta impegno abbastanza costante. E' in grado di organizzare abbastanza autonomamente modi, tempi e strumenti. Applica le conoscenze acquisite. Usa i linguaggi verbali e non verbali in modo abbastanza appropriato. Il processo di apprendimento è regolare.

←

💾

→

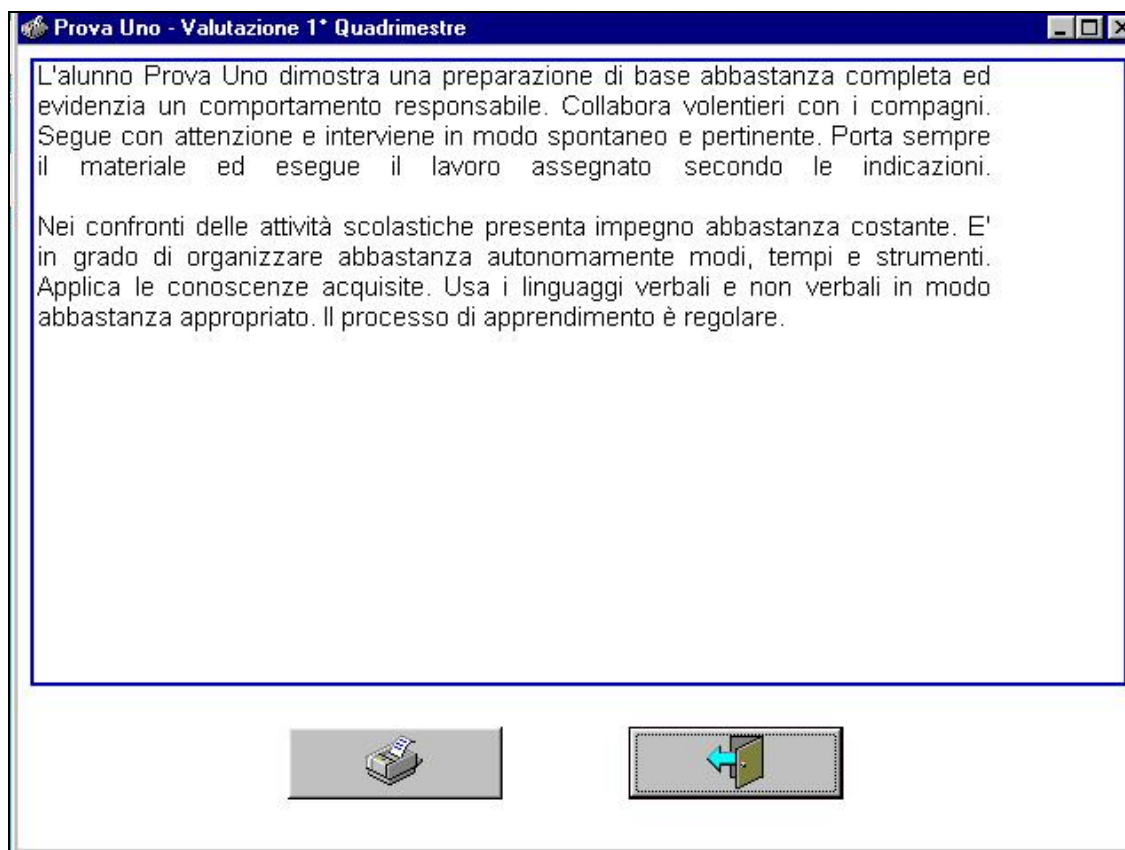
🔍

1. Clicca nel Box Classe e scegli una classe;
2. Clicca nel Box Alunno e scegli un alunno;
3. Premi il pulsante con la freccia a destra;
4. Scegli uno dei quadri e modifica il giudizio come in un normale Elaboratore testi; senza lasciare spazi inutili
5. Premi il pulsante con il dischetto;
6. Premi il pulsante con la freccia a sinistra.

Per modificare i giudizi di altri alunni della stessa classe ripeti la procedura dal punto 2 al punto 5.

Attenzione

Modificando i giudizi, può accedere di introdurre 2 o 3 spazi vuoti tra le parole che possono influire nella stampa del giudizio con l'eccessiva distanza delle parole (due o tre parole per riga), oppure una riga vuota o un a capo indesiderato come evidenziato nell'immagine successiva.



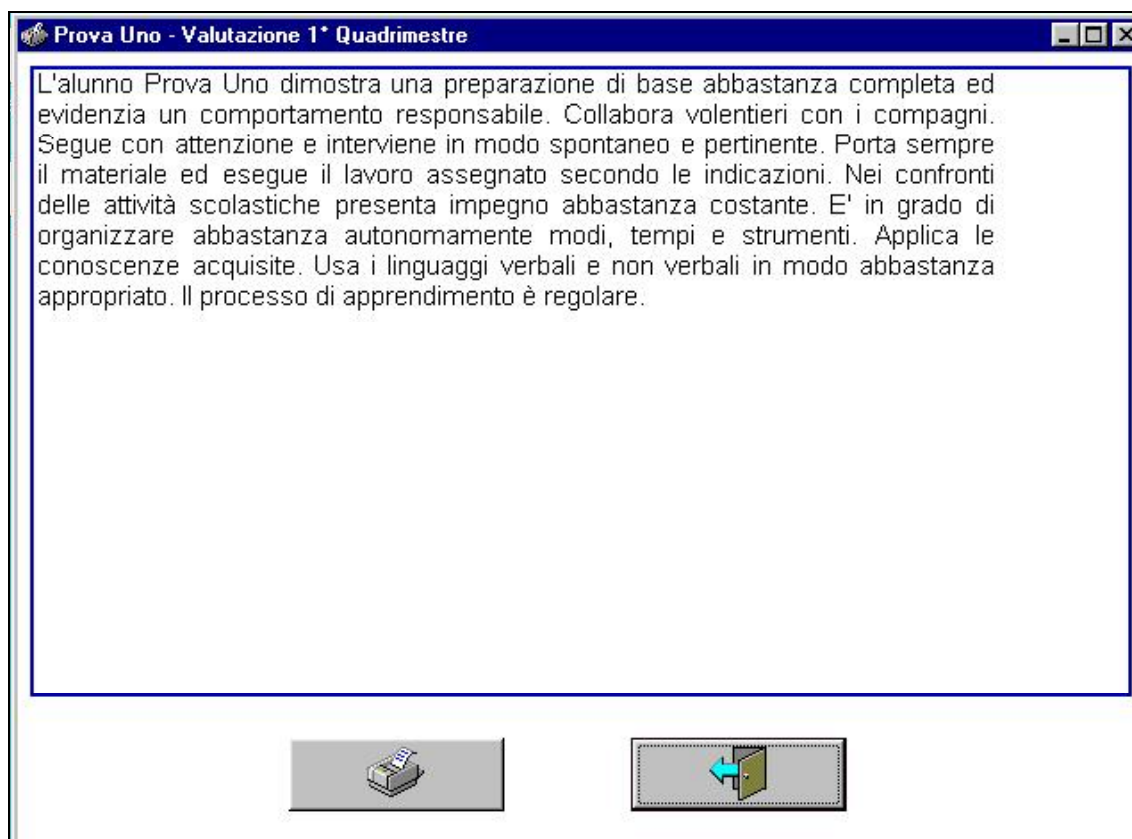
L'aggiunta di spazi inutili tra le parole ha comportato la formazione di una riga vuota.

N.B.
Dalla versione 6 questo problema non esiste più.

Individuare l'errore non è facile se non si ricorre all'opzione Anteprima, mediante l'apposito pulsante.

Individuato l'errore, lo si può correggere spostandosi nella finestra stampa/modifica.

Riverificare in Anteprima e poi stampare mediante l'apposito pulsante.



Dopo aver eliminato l'errore, il giudizio appare corretto e quindi può essere stampato

Stampa di un giudizio

La stampa si può effettuare dopo aver controllato il giudizio in Anteprima

1. Clicca nel Box Classe e scegli una classe;
2. Clicca nel Box Alunno e scegli un alunno;
3. Premi il pulsante con la freccia a destra;
4. Scegli uno dei quadri e premi il pulsante Anteprima, controlla il giudizio e poi quello di stampa.

Per stampare i giudizi di altri alunni della stessa classe ripeti la procedura dal punto 2 al punto 4.

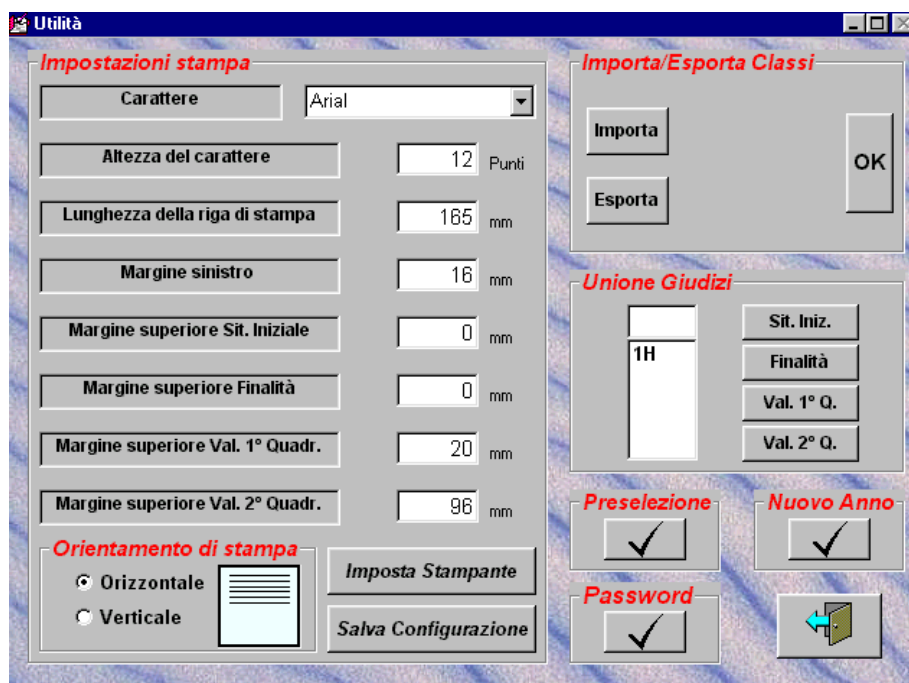
Nota: i giudizi saranno stampati secondo le Impostazioni di Stampa scelte nel modulo Utilità.

Il modulo **Utilità** permette di modificare le impostazioni di stampa, di unire i quadri di un'intera classe, di preselezionare delle linee dei quadri, di operare il trasferimento degli archivi in un nuovo anno scolastico e di cambiare la Password personale di accesso al programma.

Impostazioni di stampa

Per modificare le impostazioni di default:

1. premendo il pulsante Imposta stampante controlla se la stampante è quella giusta e in proprietà seleziona la lunghezza del foglio 21 x 27,9 in cm se stampi con il modulo continuo (stampante ad aghi)
2. Scegli il carattere più adatto);
3. Inserisci nel box corrispondente l'altezza del carattere e i margini (sinistro e quello superiore relativo alla valutazione);
4. Scegli l'Orientamento;
5. Premi Salva Configurazione.



Nota: le impostazioni di default sono adatte a stampare i Quadri della Valutazione sulla Nuova Scheda usando una stampante a getto d'inchiostro che supporta il formato Tabloid (11 x 17 pollici) in verticale come l'HP 1120. Per altre stampanti si consiglia di trovare la migliore configurazione con varie prove di stampa.

Preselezione

Questa routine permette di preselezionare alcune scelte dei quadri che normalmente compaiono nei giudizi di tutti gli alunni (Es. L'alunno *CognomeNome*). Ogni volta che si richiamerà quel quadro le linee scelte saranno già evidenziate così da rendere la compilazione più veloce.

1. Premere il pulsante;
2. Scegliere, nel modulo Giudizi, il quadro adatto;
3. Selezionare le linee che interessano;
4. Premere Ok Giudizio;
5. Premere il tasto Esci.

Per altri quadri ripetere la procedura dal punto 2 al punto 4.

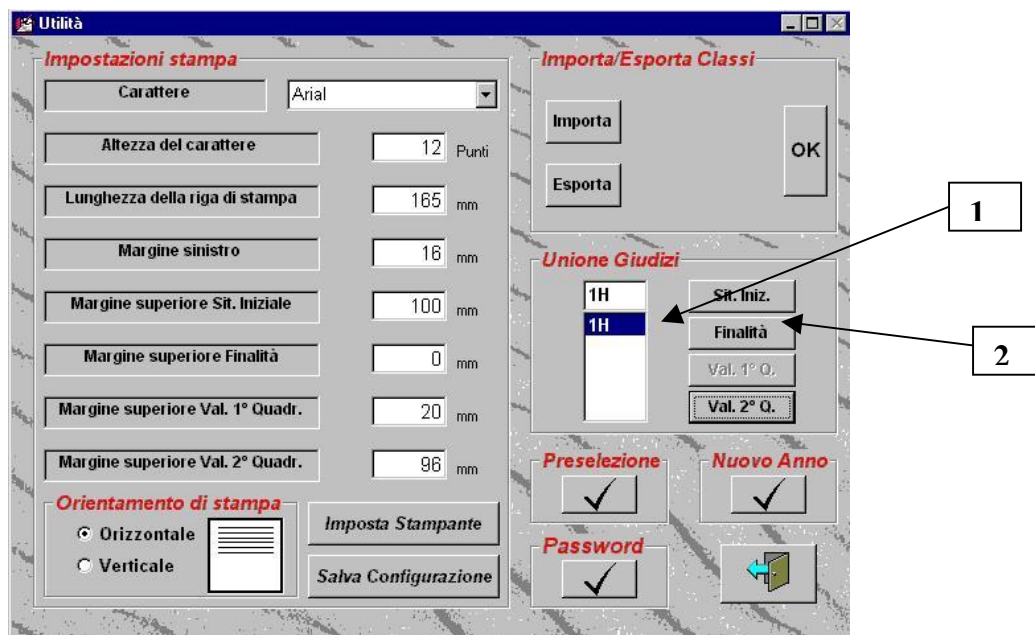
Unione giudizi

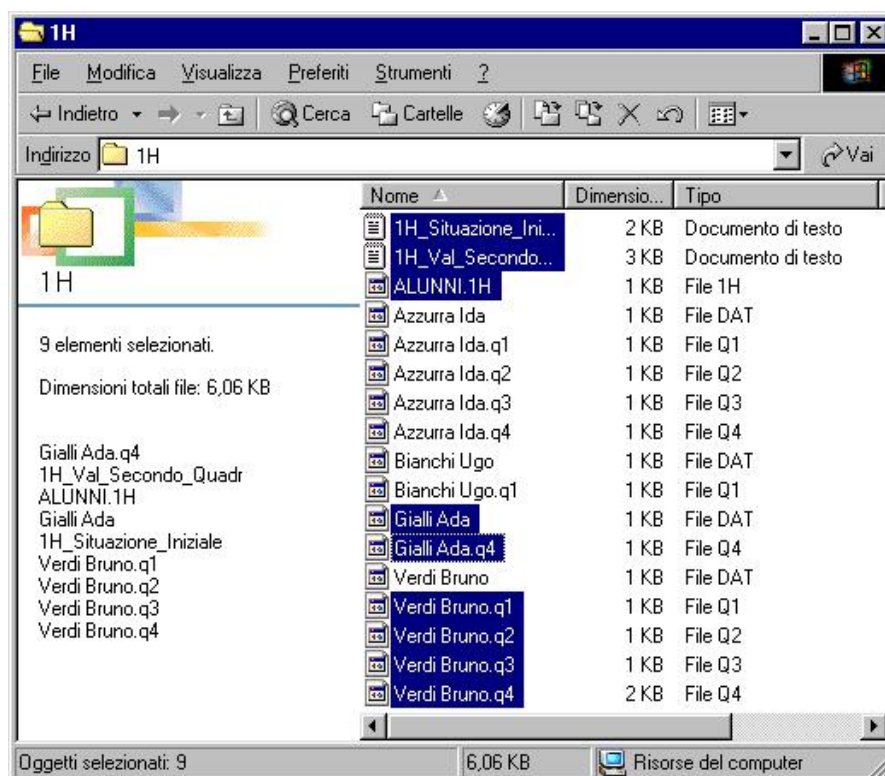
Questa routine permette di avere i giudizi, del 1° o del 2° quadr., di tutti gli alunni di una classe riuniti in un unico documento in formato testo, (bozza dei giudizi) che potrà essere poi modificato e/o stampato con un Elaboratore di testi.

1. Scegli la classe (Es. 1A);
2. Scegli il Quadro (Es. Finalità)

Usando Esplora Risorse o Gestione Risorse nella cartella 1A, sotto Giudizi 2000, si troverà un documento di testo (Es. 1A_Finalità.txt) che contiene i giudizi uniti.

Nota bene: Viene inserito automaticamente il nome dell'alunno prima del giudizio.





Esempio di bozza dei giudizi

Azzurra Ida evidenzia un comportamento abbastanza corretto. Collabora con i compagni. Rivela un'attenzione discontinua e partecipa alle attività didattiche se stimolata. Generalmente è puntuale nel portare il materiale e nel rispettare le consegne. Si impegna in modo saltuario nel raggiungimento degli obiettivi. Esegue i compiti con sufficiente accuratezza e regolarità. Nell'organizzazione del lavoro dimostra una discreta autonomia. Comprende gli elementi principali dei messaggi proposti. Esprime esperienze personali e contenuti in modo abbastanza chiaro. Il processo di apprendimento avviene con qualche incertezza.

Bianchi Ugo manifesta uno scarso rispetto delle norme di comportamento. Assume talvolta atteggiamenti di difficile collaborazione. Appare disinteressato di fronte a gran parte delle attività didattiche e partecipa in modo discontinuo. Non è puntuale nel portare il materiale e nel rispettare le consegne. Si impegna nel raggiungimento degli obiettivi solo se sollecitato. Esegue i compiti con regolarità, ma con poca accuratezza. Nell'organizzazione del lavoro dimostra una sufficiente autonomia. Comprende i messaggi proposti. Esprime esperienze personali e contenuti in modo abbastanza chiaro. Il processo di apprendimento avviene con difficoltà, nonostante le buone capacità.

Gialli Ada evidenzia un comportamento corretto. Collabora con i compagni. E' generalmente attenta e partecipa alle attività proposte. E' puntuale nel portare il materiale e nel rispettare le consegne. Si impegna nel raggiungimento degli obiettivi. Esegue i compiti con accuratezza e regolarità. Nell'organizzazione del lavoro dimostra una buona autonomia. Comprende i messaggi proposti. Esprime esperienze personali e contenuti in modo chiaro. Il processo di apprendimento è regolare.

Verdi Bruno evidenzia un comportamento abbastanza corretto. Collabora con i compagni. Rivela un'attenzione discontinua e partecipa alle attività didattiche se stimolato. E' puntuale nel portare il materiale e nel rispettare le consegne. Si impegna in modo inadeguato nel raggiungimento degli obiettivi. Esegue i compiti con sufficiente accuratezza e regolarità. Nell'organizzazione del lavoro dimostra una discreta autonomia. Comprende gli elementi principali dei messaggi proposti. Esprime esperienze personali e contenuti in modo abbastanza chiaro. Il processo di apprendimento avviene con qualche incertezza.

Esporta o Importa Classi

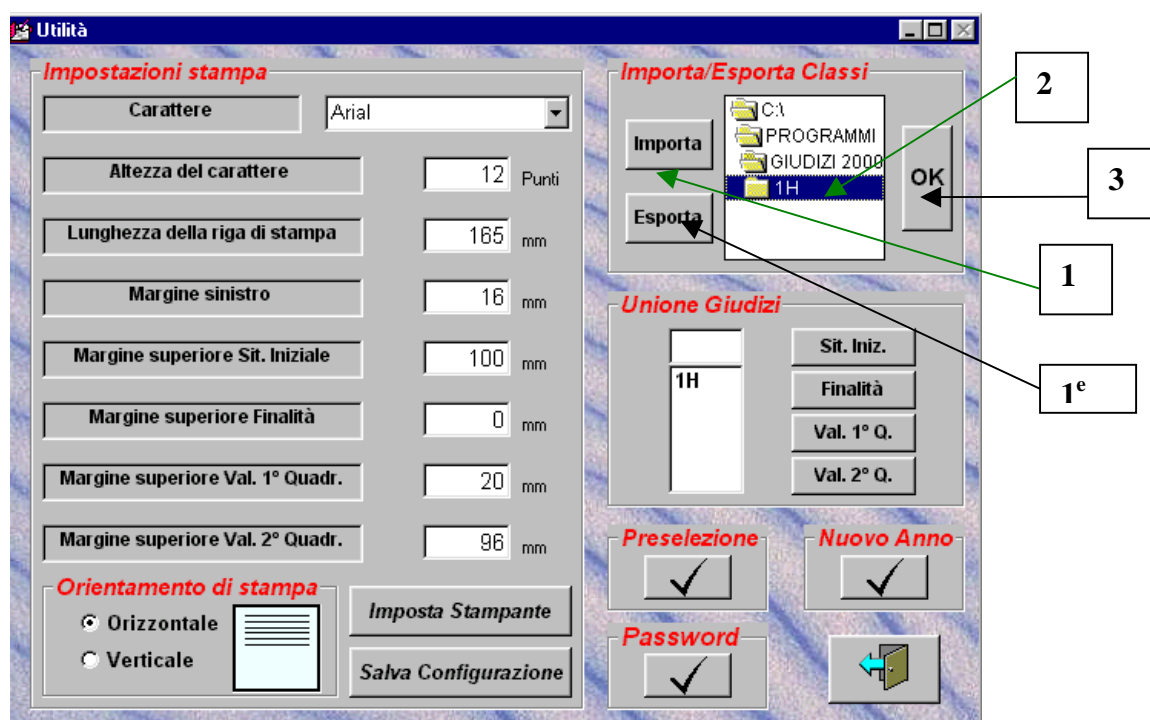
Questa routine consente l'esportazione/l'importazione di classi.

Salvare i giudizi (la cartella relativa alla classe con i giudizi e il file non tutti i giudizi)

1. Premi il pulsante **Esporta** per salvare i dati (operazione da fare alla fine della stesura dei giudizi e delle eventuali correzioni)
2. Scegli la classe
3. Premi il pulsante OK

Per trasferire i dati (la cartella relativa alla classe) nel disco fisso.

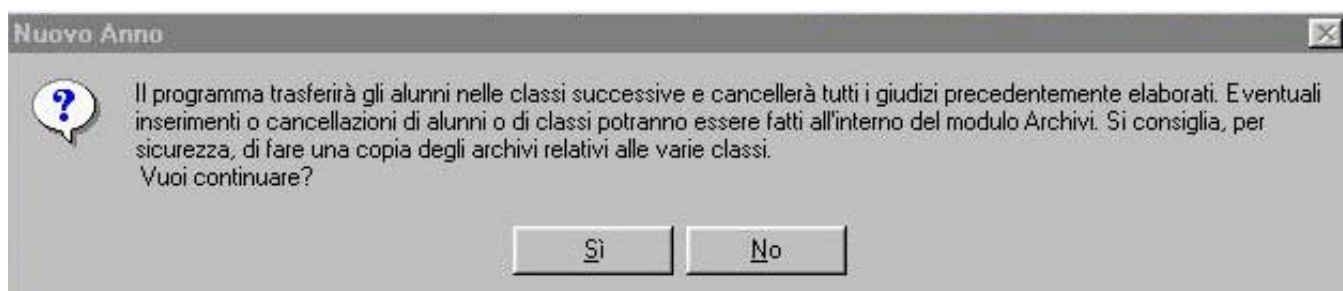
1. Premi il pulsante **Importa**
2. Scegli la classe
3. Premi il pulsante OK e attendi la conferma dell'avvenuto trasferimento



Nuovo anno

La routine cancella le classi e tutti i giudizi precedentemente elaborati.

1. Premi il pulsante;
2. Rispondi alla domanda.



Si consiglia, per sicurezza, di fare una copia degli archivi relativi alle varie classi o dell'intera cartella Giudizi 2000 alla fine del primo e del secondo quadrimestre.

Inserisci/Cambia password personale

1. Premi il pulsante;
2. Inserisci un nuovo Nome e/o una nuova Password;
3. Scrivi su di un foglio, da conservare in luogo sicuro, la nuova password;
4. Premi Cambia.

Nota bene: Se dimentichi la Password non avrai più la possibilità di usare il programma.

Modifica dei Quadri (griglia di valutazione)

I quadri possono essere scritti o modificati usando un qualunque elaboratore di testi e salvati come Documento Solo Testo (estensione .TXT).

=Valutazione 2° Quadrimestre terze

1. COMPORTAMENTO/AUTOCONTROLLO

=L'alunn§

A=evidenzia un comportamento responsabile.

B=evidenzia un comportamento corretto.

C=evidenzia un comportamento generalmente corretto.

D=evidenzia un comportamento vivace, ma sostanzialmente corretto e/o responsabile.

E=deve essere talvolta sollecitat§ ad assumere un comportamento corretto.

F=deve essere sollecitat§ ad assumere un comportamento corretto.

G=manifesta uno scarso rispetto delle norme di comportamento.

H=è migliorat§ nell'autocontrollo.

I=è peggiorat§ nell'autocontrollo.

2. COLLABORAZIONE/SOCIALIZZAZIONE

A=Sa mettersi in un rapporto di produttiva collaborazione.

B=Collabora volentieri con i compagni.

C=Collabora con i compagni.

D=Collabora preferibilmente con alcuni compagni.

E=Preferisce lavorare da sol§.

F=Assume talvolta atteggiamenti di difficile collaborazione.

3. ATTENZIONE/PARTECIPAZIONE

A=Segue con vivo interesse e partecipa con contributo personale.

B=Segue con attenzione e interviene in modo spontaneo e pertinente.

C=Segue con attenzione e fa interventi spontanei ma non ordinati.

D=Segue con attenzione ma interviene raramente.

E=Presta attenzione e partecipa se interessat§.

F=Presta attenzione e partecipa se sollecitat§.

G=Presta attenzione e partecipa se interessat§ e sollecitat§.

H=Segue ma non interviene.

I=E' poco attent§ e non interviene.

Per il corretto funzionamento del programma è necessario, in fase di stesura, inserire un = (uguale) all'inizio della riga. I numeri, le lettere e i simboli scritti prima di questo = non verranno riportati nel testo finale del giudizio.

Per una migliore impaginazione del testo il programma prevede che il simbolo < (minore), inserito prima dello = (uguale), sia riconosciuto come un ritorno a capo del testo.

La "chiave" `CognomeNome`, scritta tutta attaccata, verrà sostituita dal Cognome e dal Nome dell'alunno.

La "chiave" `S` (si può inserire con la combinazione con `shift+ù` oppure `Alt+0167`) verrà sostituita dalla lettera "o" oppure dalla lettera "a" a seconda del sesso dell'allievo scelto al momento dell'inserimento.

Attenzione:

I nomi dei quadri non possono essere cambiati e devono essere: Quadro1, Quadro2, Quadro3 e Quadro4. Onde evitare spiacevoli sorprese, è bene non modificare i quadri in corso d'opera e non lasciare spazi inutili tra le parole.

Autore

Il programma è stato ideato e scritto da Adriano Agostini insegnante di Scienze Matematiche, Chimiche, Fisiche e Naturali nella Scuola Media "A. Manzoni" di Correzzola (PD). Ha collaborato, con preziosi consigli, il collega ed amico Adriano Burattin.

Critiche e suggerimenti sono ben accetti.

Licenza d'uso

Nessuno può trarre guadagno dalla distribuzione di Giudizi 2000.

Né il software né la documentazione devono essere modificati in alcun modo.

L'autore non potrà assumere alcuna responsabilità se esso dovesse mal funzionare o non funzionare del tutto, né se dovesse provocare danni di qualsiasi genere: L'UTENTE UTILIZZA QUESTO SOFTWARE A PROPRIO RISCHIO E PERICOLO. In nessun caso l'autore potrà essere ritenuto responsabile di eventuali danni sia diretti che indiretti provocati dall'uso del programma.

Usando il pacchetto di Giudizi 2000, l'utente accetta implicitamente queste condizioni.

sito web: <http://web.tiscali.it/AandA>

e-mail: adriano.agostini@tiscali.it

Adriano Agostini via Borgo Rossi, 40 35028 Piove di Sacco (PD)
