

ADSL Router :: Ericsson B-Connect (HM220dp)

1. Introduzione



www.ericsson.com



L'Ericsson **B-Connect HM220dp** è un dispositivo di **connessione ADSL** che può essere **configurato** come **Modem** oppure come **Router ADSL**.

Di seguito sono illustrati i passi da seguire in base al tipo di configurazione che si vuole effettuare:

- Configurazione Modem connessione PPPoE (Point to Point over Ethernet)

OperazioniWindows

98/ME/NT/2000Windows

XPMac OS

8/9Mac OS

XCollegare il Modempag.2Verificare Retepag.3Conf. Modempag.4Conf.

Connessione pag.5pag.6pag.7pag.8Connessione pag.9pag.10pag.11pag.12

- Configurazione Router IP Statico (Solo per abbonamenti ADSL LAN)

OperazioniQualsiasi S.O.Collegare il Modempag.2Verificare/Configurazione Retepag.3Configurazione Ip staticopag.13

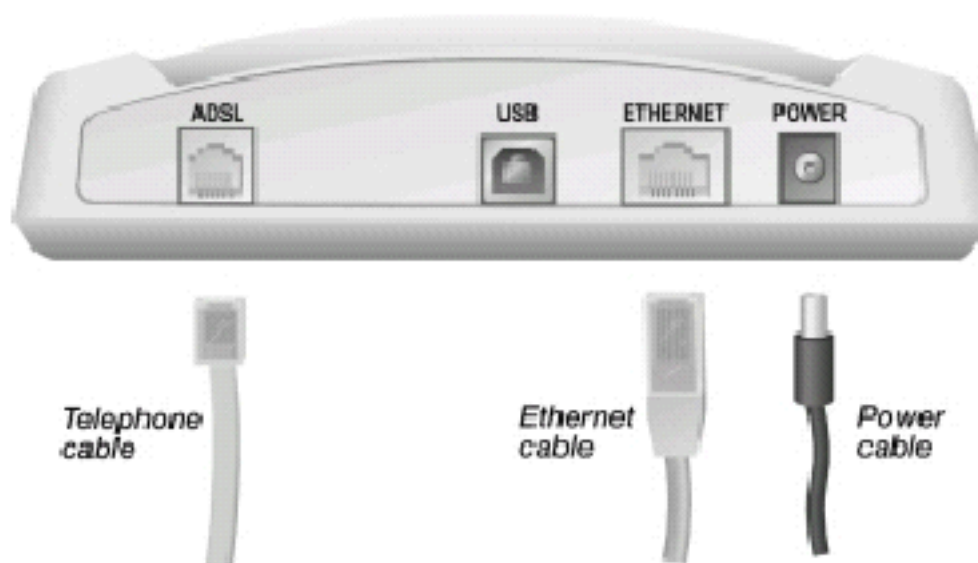
2. Collegamenti e Led

Collegamenti.

Per poter collegare il **Modem/Router** è necessario possedere una **scheda di rete** sul proprio PC se si vuole configurare la connessione in Ethernet.

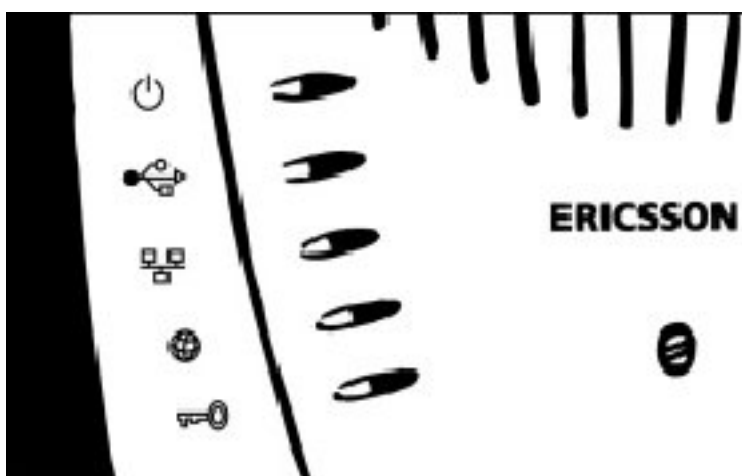
Per collegarlo è sufficiente:






- Collegare l'alimentatore alla presa elettrica.
- Collegare la linea ADSL al Modem/Router.
- Collegare il Modem/Router alla porta Ethernet, nel caso si debba collegare il Router ad un Hub utilizzare un cavo Cross.



Led.

Il **Modem/Router** dispone di una serie di led come illustrato nella figura e nella tabella.



Simbolo	Nome	Descrizione
	Alimentazione	Il LED di Alimentazione è acceso quando il Modem è alimentato.
	USB	Il LED USB è acceso quando è presente la connessione USB tra PC e Modem; il LED lampeggia quando è in corso la trasmissione dati su tale connessione. (Solo per le versioni che supportano questa interfaccia).
	Ethernet	Il LED Ethernet è acceso quando è presente la connessione Ethernet tra PC e Modem; il LED lampeggia quando è in corso la trasmissione dati su tale connessione.
	ADSL	Il LED ADSL è acceso quando è presente la connessione ADSL tra Modem e linea telefonica. Il LED ADSL lampeggia nella fase di attivazione della connessione ADSL (fase di start-up per la definizione ottimale della trasmissione di dati). Raggiunta tale condizione, il LED cessa di lampeggiare e rimane acceso in modo stabile.
	PipeLock	Il LED è acceso quando la funzione PipeLock è attivata.

Quando i Led **alimentazione**, **adsl** e **ethernet** sono accesi il **Modem/Router** è pronto per essere utilizzato. Una volta collegato in modo corretto il **Modem/Router** si può passare alla sua configurazione, ma prima occorre **controllare la configurazione della rete** per permettere la corretta **comunicazione** tra il **PC** e il **Modem/Router**.

3. Verifica Configurazione Rete

Una volta **collegato** in modo corretto il **Modem/Router** al **PC**, vediamo come deve essere **configurata la rete** per permettere la sua **configurazione**.

Il **Modem/Router** è dotato di un **server DHCP** quindi è sufficiente **configurare il TCP/IP** della scheda di rete per **ottenere automaticamente un indirizzo IP**.

Per **verificare/configurare** le impostazioni della rete consulta le guide del **Sistema Operativo** specifico:

- Windows 98.
- Windows NT.
- Windows ME.
- Windows 2000.
- Windows XP.
- Mac OS.

A questo punto si può passare alla **configurazione** del **Modem/Router**:

- Configurazione Modem connessione PPPoE.
- Configurazione Router IP statico (solo abbonamenti ADSL LAN).

4. Configurazione PPPoE

Aprire **Internet Explorer** specificando il seguente indirizzo: <http://192.168.254.254>, nella schermata che apparirà cliccare sulla voce **Advanced Setting**.



Inserire i seguenti parametri:

- Operating Mode: Bridged/RFC1483.
- ADSL Mode: Multimode.
- VP: 8.
- VC: 35.
- Encapsulation type: LLC.
- Disattivare tutte le altre opzioni.

Clicca su **Save** per confermare le modifiche.

ERICSSON

www.ericsson.com



Advanced Settings

Product Info

Status

LAN

Modem IP address

Subnet mask

Operating mode

ADSL mode

Bridged

VP

VC

Encapsulation type

Customized

System name

System location

System contact person

Management

ILMI

OAM F4 Table

VP

Continuity check

Fault management

Loopback

OAM F5 Table

VP

VC

Continuity check

Fault management

Loopback

Help

Cancel

Save

Infine clicca su **Reboot** per riavviare il **Modem/Router** e rendere attive le modifiche.

Una volta completata la **configurazione** del **Modem/Router** occorre **installare/configurare** sul proprio PC il **software di connessione**.

Per passare alla sezione specifica della **guida** seleziona il tuo **Sistema Operativo**:

- Windows 98/ME/NT/2000.
- Windows XP.
- Mac OS 8/9.

ERICSSON

www.ericsson.com



Advanced Settings

Product Info

Status

Help

Reboot

Status message

The parameters have been set. Press 'Reboot' to reboot the modem.

Note! After approximately one minute refresh your browser and then you can access the modem with its new settings.

- Mac OS X.

5. Installazione Dialer PPPoE - Windows 98/ME/NT/2000

La **connessione ADSL** è resa possibile dall'uso del software **EnterNet300**, che è presente nel Kit Tin.it. Inserire il CD ed eseguire il programma d'installazione, per farlo clicca su **Start / Esegui...** e digita il seguente comando:

D:vadslriverEnterNet300setup.exe

Cliccando su **OK** per avviare il programma, l'installazione è completamente automatica.

Note: (**D** è l'unità dove è installato il lettore CD).

Una volta installato il software si potrà lanciare la **connessione**.

6. Configurazione PPPoE Windows XP

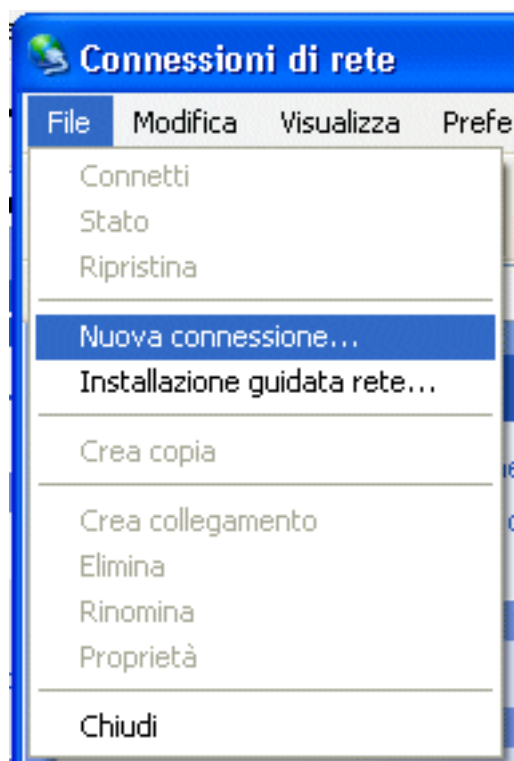
Nel Sistema Operativo **Windows XP** è presente il **protocollo** di collegamento **PPPoE**, si consiglia di non installare nessun altro software, e di procedere come segue:

Entra nel **Pannello di Controllo / Connessioni di rete**.



All'interno della finestra **Connessioni di rete** selezionare **File / Nuova Connessione**.

A questo punto partirà il Wizard di **creazione connessione guidata**, clicca sul tasto **Avanti >**.



Seleziona l'opzione **Connessione ad Internet** e clicca sul tasto **Avanti >**.

Creazione guidata nuova connessione

Tipo di connessione di rete

Scegliere l'operazione da effettuare.

 **Connessione a Internet**

Consente di connettere il computer a Internet e di esplorare il Web e leggere la posta elettronica.

 Connessione alla rete aziendale

Consente di connettere il computer a una rete aziendale, mediante connessione remota o VPN e di lavorare da casa, da una filiale o da un'altra ubicazione.

 Installazione di una rete domestica o di una piccola rete aziendale

Consente di connettere il computer a una rete domestica o a una piccola rete aziendale esistente o di installarne una nuova.

 Installazione di una connessione avanzata

Consente di connettere il computer direttamente a un altro computer mediante la porta seriale, parallela o a infrarossi o di impostarlo per consentire la connessione di altri computer.

< Indietro

Avanti >

Annulla

Seleziona l'opzione **Imposta connessione manualmente** e clicca sul tasto **Avanti >**.

Creazione guidata nuova connessione**Preparazione**

La procedura guidata sta preparando la connessione Internet.



Indicare la modalità di connessione a Internet.

Scegli da un elenco di provider di servizi Internet (ISP)

Imposta connessione manualmente

Per una connessione remota, sarà necessario disporre di un nome di account, una password e un numero di telefono per il provider di servizi Internet. Per account a banda larga, il numero di telefono non è necessario.

Utilizza il CD fornito dall'ISP

< Indietro

Avanti >

Annulla

Seleziona l'opzione **Connessione a banda larga con immissione di nome utente e password** e clicca sul tasto **Avanti >**.

Creazione guidata nuova connessione**Connessione Internet**

Indicare la modalità di connessione a Internet.



- Connessione tramite modem remoto**
Connessione mediante modem e normale linea telefonica o ISDN.
- Connessione a banda larga con immissione di nome utente e password**
Connessione a velocità elevata mediante modem via cavo o linea DSL. Questo tipo di connessione può anche essere definita PPOE (Point-to-Point Protocol over Ethernet).
- Connessione a banda larga sempre attiva**
Connessione a velocità elevata mediante modem via cavo o connessione DSL o LAN. È sempre attiva e non richiede l'immissione di nome utente e password.

< Indietro

Avanti >

Annulla

Inserire alla voce **Nome ISP Tin.it** e e clicca sul tasto **Avanti >**.

Creazione guidata nuova connessione**Nome connessione**

Specificare il nome del servizio che fornisce la connessione Internet.



Immettere il nome dell'ISP nello spazio sottostante.

Nome ISP

Il nome immesso sarà il nome della connessione che si sta creando.

Inserire alle voci:

- Nome utente: la UserID di accesso ad internet.
- Password: la password di accesso ad internet.
- Conferma password: la password di accesso ad internet.

Clicca **Avanti >** per continuare.

Creazione guidata nuova connessione

Informazioni sull'account Internet

È necessario disporre di un nome account e di una password per accedere all'account Internet.



Immettere un nome di account ISP e la relativa password, quindi prendere nota di tali informazioni e conservarle in un luogo sicuro. Se il nome di account o la password esistenti sono state dimenticate, contattare l'ISP.

Nome utente:

Password:

Conferma password:

- Utilizza questo nome di account e password per la connessione a internet di tutti gli utenti
- Imposta questa connessione Internet come predefinita
- Abilita il firewall della connessione Internet per questa connessione

< Indietro

Avanti >

Annulla

Cliccando sul tasto **Fine** la **creazione connessione guidata** avrà fine.

A questo punto verrà lanciata la **connessione**.

La prima volta che esegui la connessione ti consiglio di entrare nelle **proprietà** e di impostare i **DNS** come illustrato nella sezione **Connessione/Proprietà PPPoE - Windows XP**.

Creazione guidata nuova connessione

**Completamento della Creazione guidata nuova connessione**

Sono state eseguite le operazioni necessarie per la creazione della seguente connessione:

Tin.it

- Imposta la connessione come connessione predefinita
- La connessione è sottoposta a firewall
- Condividi con tutti gli utenti del computer
- Utilizza lo stesso nome utente e password per tutti gli

La connessione verrà salvata nella cartella Connessioni di rete.

Aggiungi collegamento a questa connessione sul desktop

Per creare la connessione e terminare la procedura guidata, scegliere Fine.

< Indietro

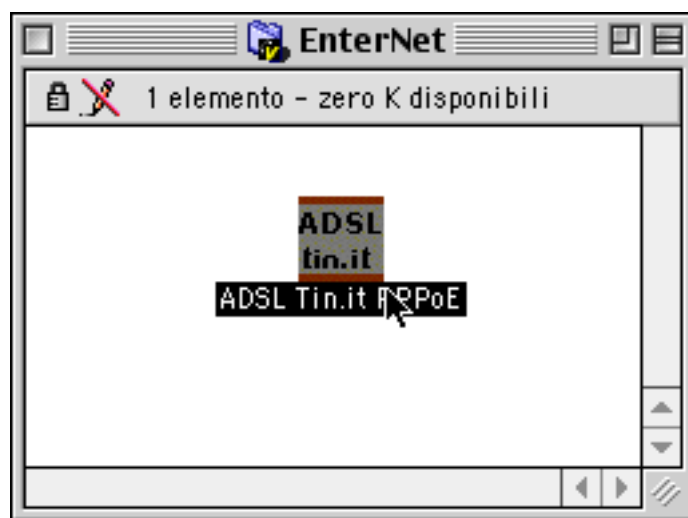
Fine

Annulla

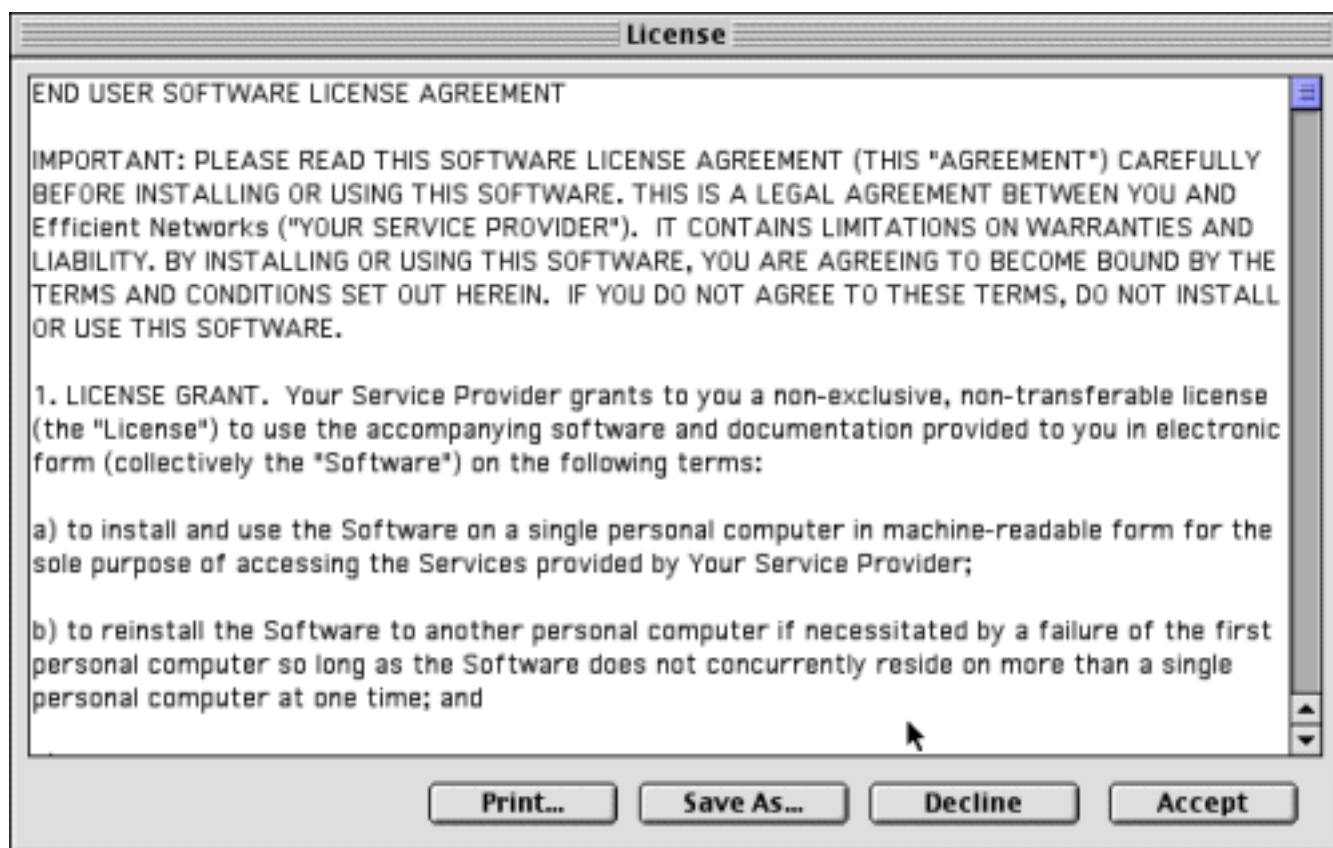
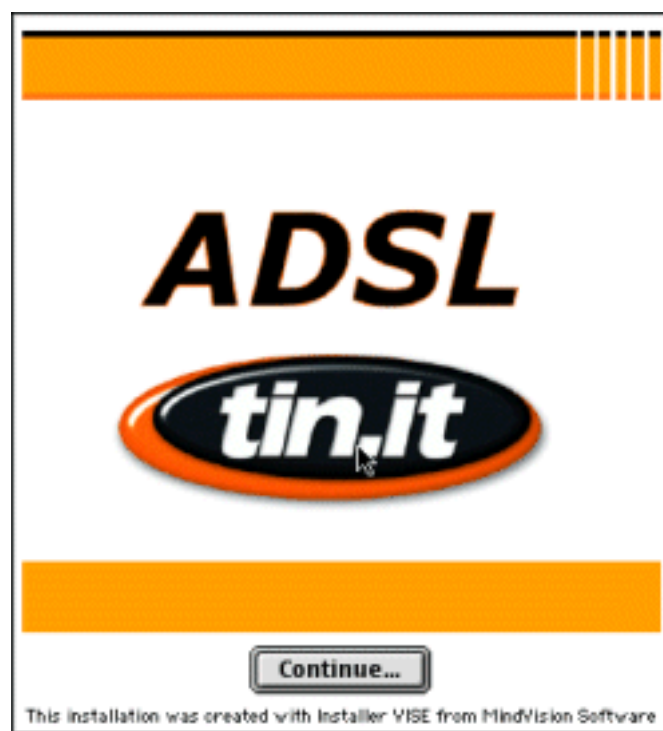
7. Installazione Dialer PPPoE - Mac OS 8/9

La **connessione ADSL** è resa possibile dall'uso del software **EnterNet300**, che è presente nel Kit Tin.it. Inserire il CD ed eseguire il programma d'installazione.

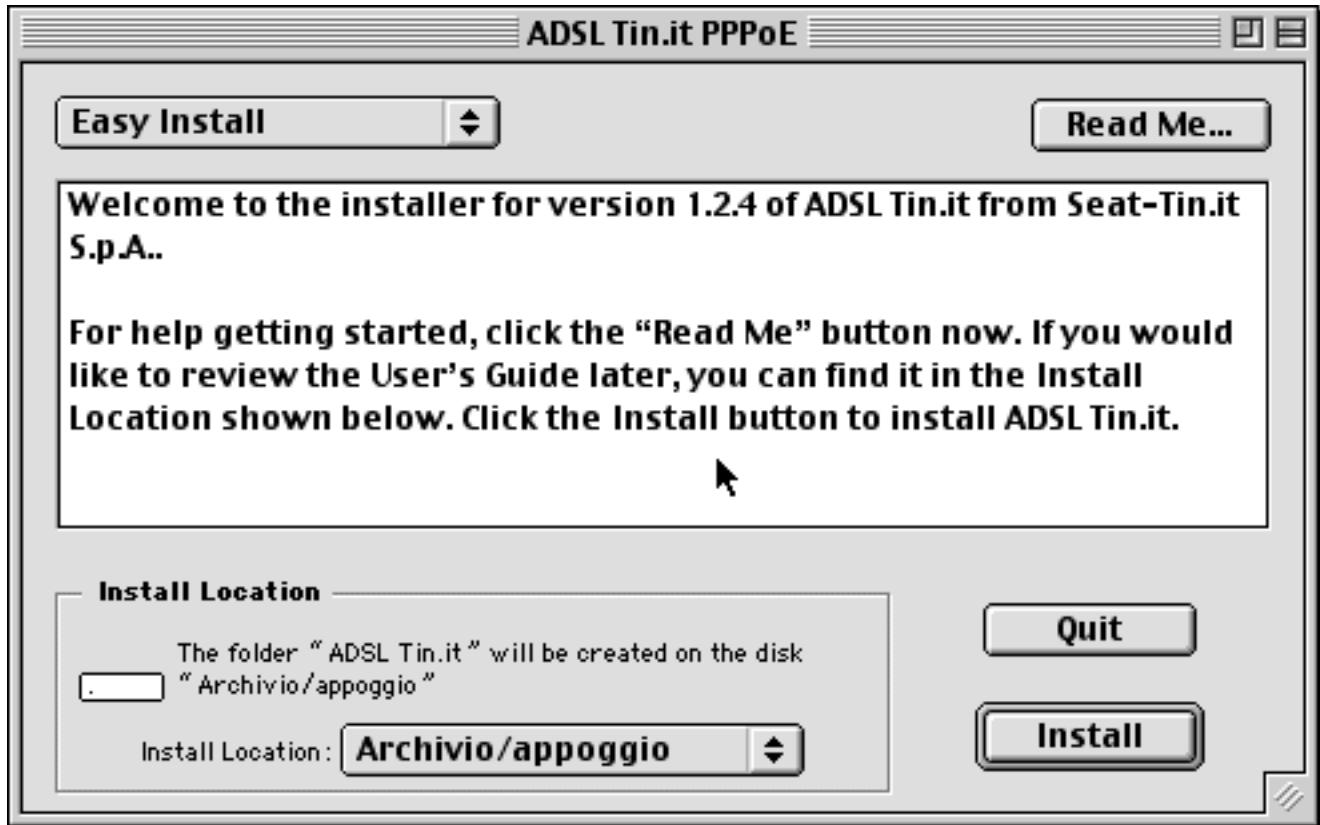
Nel caso non dovesse partire il programma, all'interno del CD è presente una cartella chiamata EnterNet, all'interno del quale è presente il software.



Fai doppio click sull'icona **ADSL Tin.it PPPoE** per lanciare manualmente l'installazione.
Clicca sul tasto **Continue...**



Clicca sul tasto **Accept**.



clicca su tasto **Install**.



Inserisci nel campo:

- User Name: la UserID di accesso ad internet.

- Password: la password di accesso ad internet.

e premi **OK** per continuare.

A questo punto il **sistema** ti chiederà di essere **riavviato**.

Una volta riavviato il sistema si potrà provare ad effettuare la **connessione**.

8. Configurazione Dialer PPPoE - Mac OS X

Per procedere alla configurazione del **client PPPoE** integrato in **MacOS X** bisogna cliccare sul **Menu Mela** e selezionare la voce: **Preferenze di sistema**

La stessa operazione è possibile, selezionando nella **Dock Station** posta in basso sullo schermo la voce : **System Preferences**

Una volta aperte le **Preferenze di Sistema**, cliccate sul Pannello **NETWORK**



All'interno del Pannello Network, nel campo **CONFIGURA** come **Default** viene impostata la **PORTA MODEM**

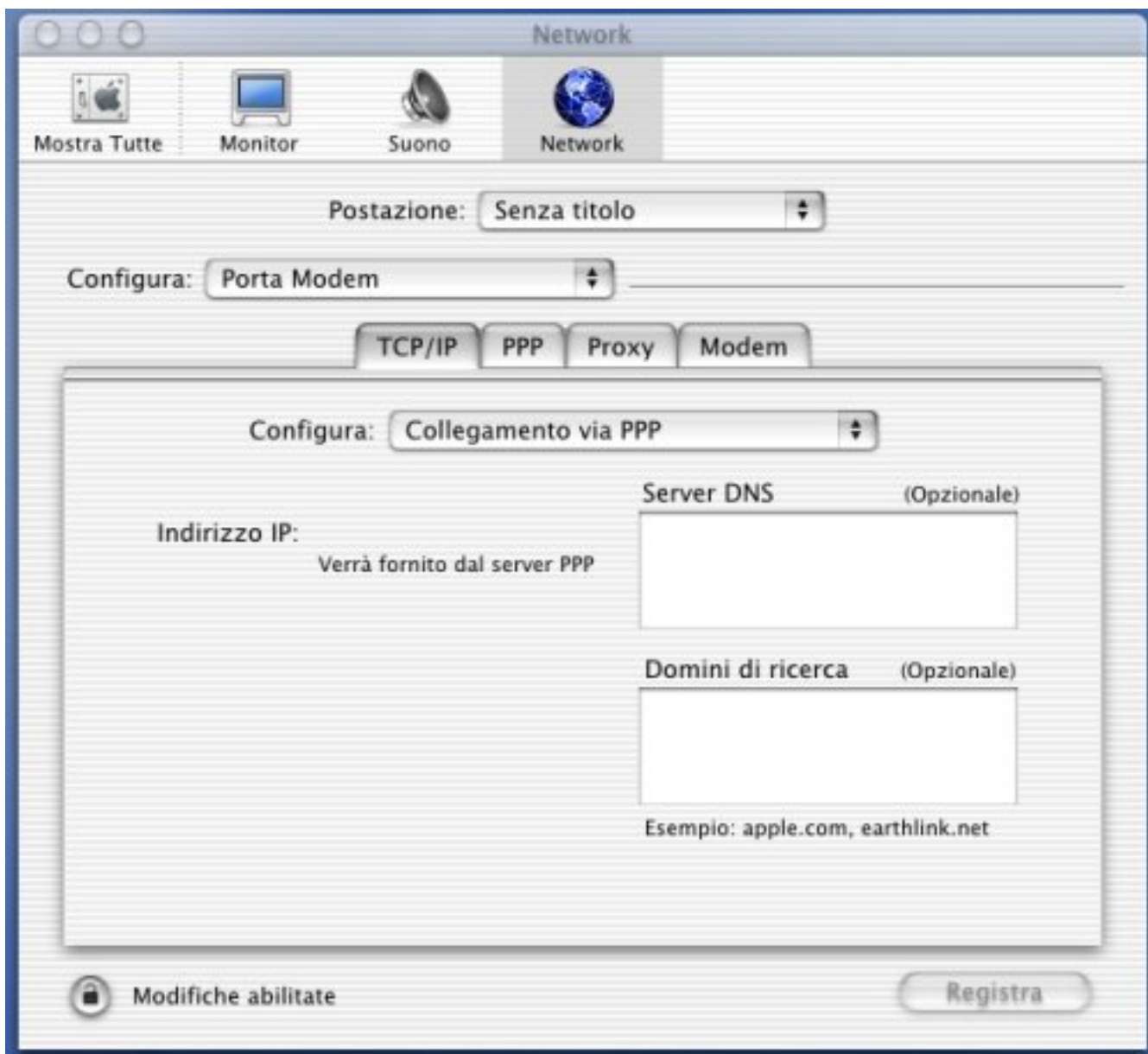


Selezionate al posto della **PORTA MODEM**, la **ETHERNET INTEGRATA**

Per abilitare il **client PPPoE** integrato, una volta selezionata come configurazione la **ETHERNET INTEGRATA**, bisogna cliccare sulla cartella **PPPoE** dove bisogna procedere all'abilitazione del Client selezionando l'opzione **Collegamento usando PPPoE** e all'inserimento delle informazioni relative all'**accesso ADSL**:

- Nome: inserire la UserID di accesso.
- Password: Inserire la password di accesso.

Una volta inseriti tutti i dati, è possibile selezionare alcune Opzioni, cliccando sul tasto **OPZIONI PPPoE**



Nelle **OPZIONI PPPoE**, è **consigliabile**, per eseguire una buona verifica del sistema, che la prima opzione: **Collegati automaticamente**, sia **disabilitata**, in modo da **eseguire la connessione manualmente** per verificare eventuali errori di connessione.

Verificate anche che non sia selezionata nessuna opzione di disconnessione.

Verificato questo, cliccate sul tasto **OK** per proseguire



Una volta tornati sulla schermata riferita al PPPoE, bisogna inserire manualmente i **DNS** sotto il **TCP/IP**, quindi cliccare sulla cartella **TCP/IP**

Nella cartella **TCP/IP**, inserite uno o più **DNS di Tin.it**, e per completare la configurazione, cliccate sul tasto **REGISTRA** posto in basso a destra.



A questo punto la configurazione è completa e si può provare ad eseguire la **connessione**.

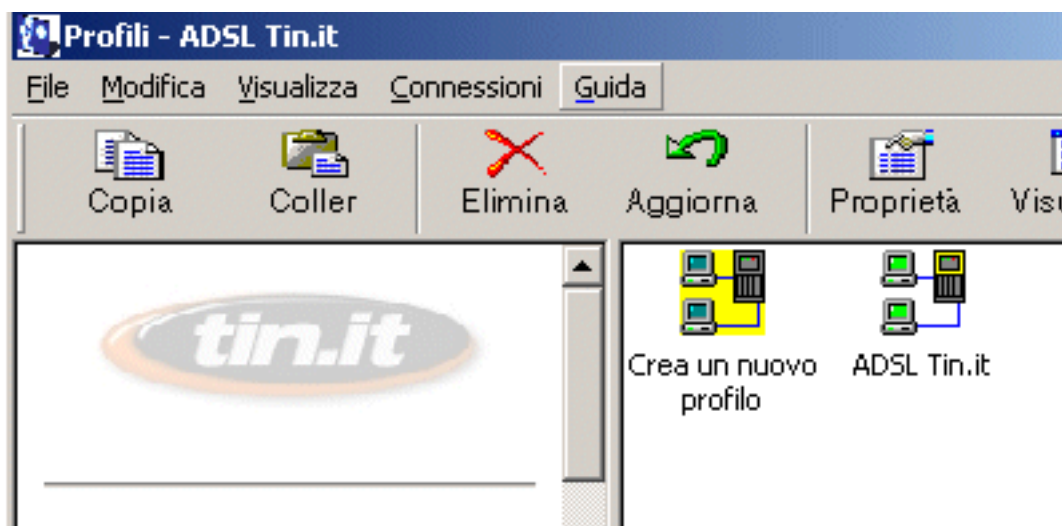


9. Connessione/Proprietà PPPoE - Windows 98/ME/NT/2000

Fare doppio click sull'icona **ADSL Tin.it** presente sul **Desktop**.



Si aprirà la maschera del **Dialer (EnterNet300)**, da qui è possibile creare una nuova connessione (Crea un nuovo profilo) o **lanciare** una **connessione** esistente (Es. **ADSL Tin.it**)




Connessione

Per lanciare la connessione è sufficiente fare doppio click sull'icona **ADSL Tin.it**.

Se è la prima volta che si lancia la connessione verrà chiesto di inserire **UserID** e **Password** di **accesso**.

Una volta riempiti i campi correttamente clicca sul tasto **Avanti**.

Nome utente e password X

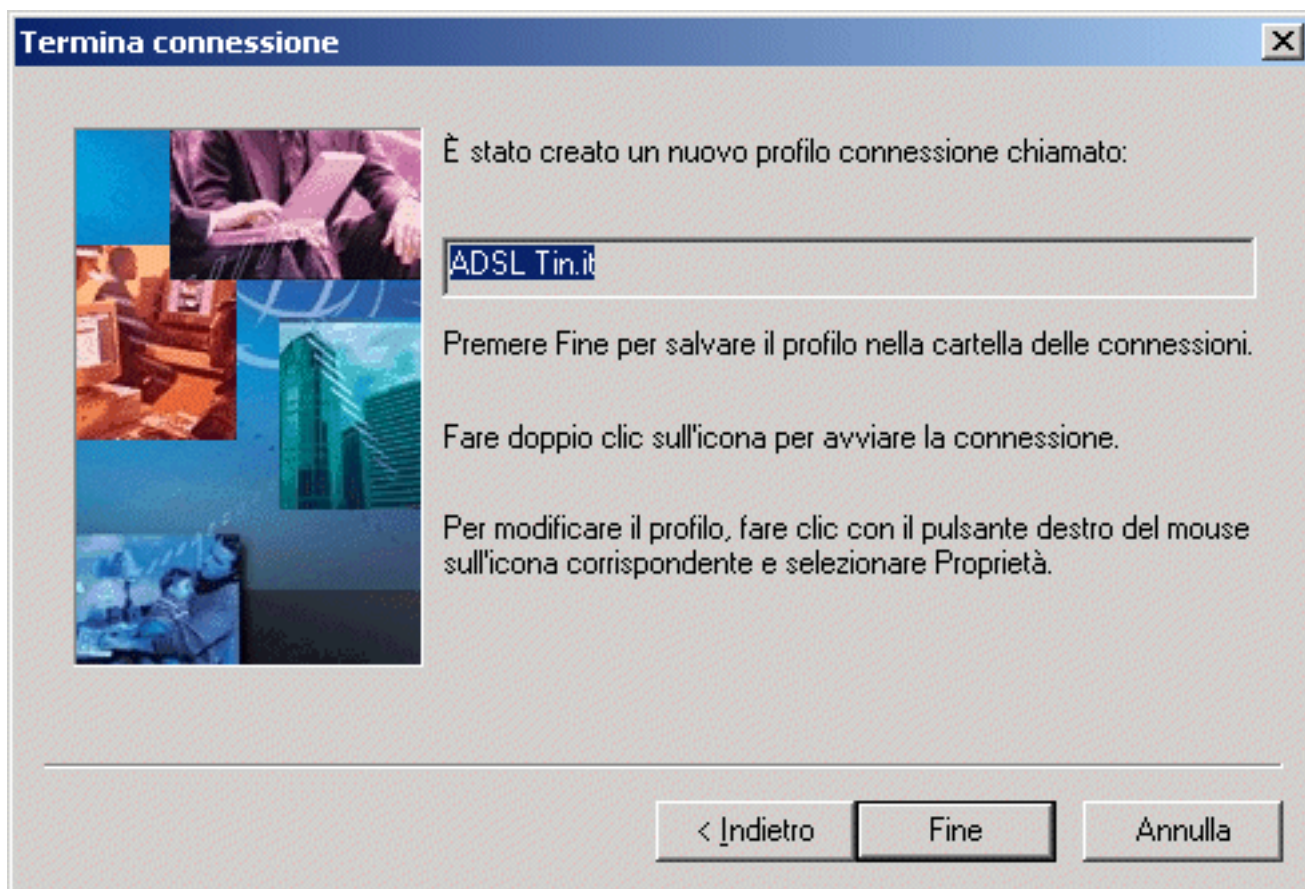


Immettere il nome utente per la connessione

Immettere la password per la connessione

Immettere di nuovo la password

Cliccando sul tasto **Fine** apparirà la maschera di connessione.

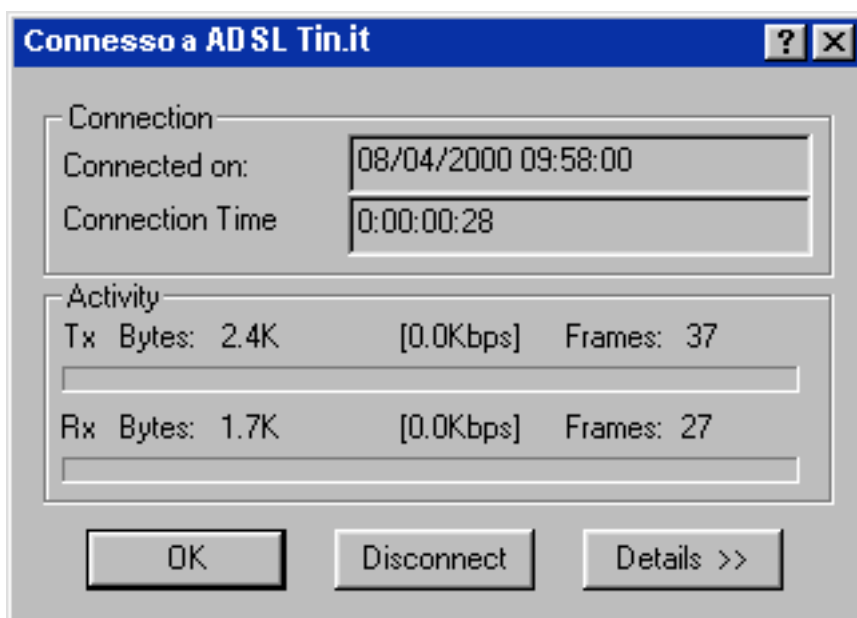
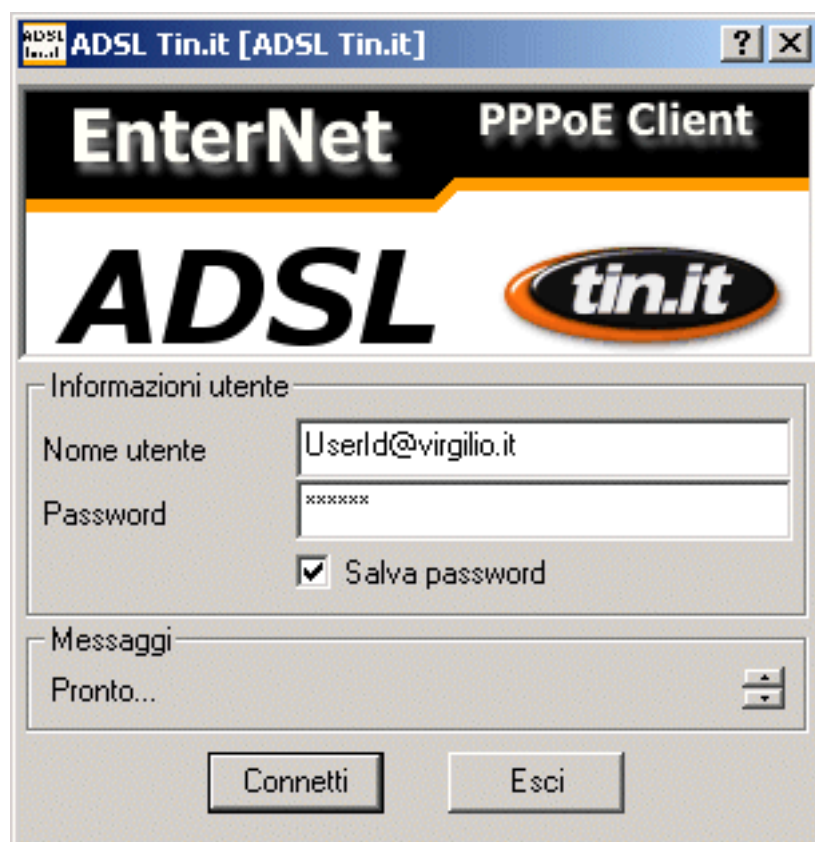


Assicurarsi di aver inserito alla voce **Nome Utente** la propria **UserID di accesso**, quindi clicca su **Connetti** per eseguire la connessione.



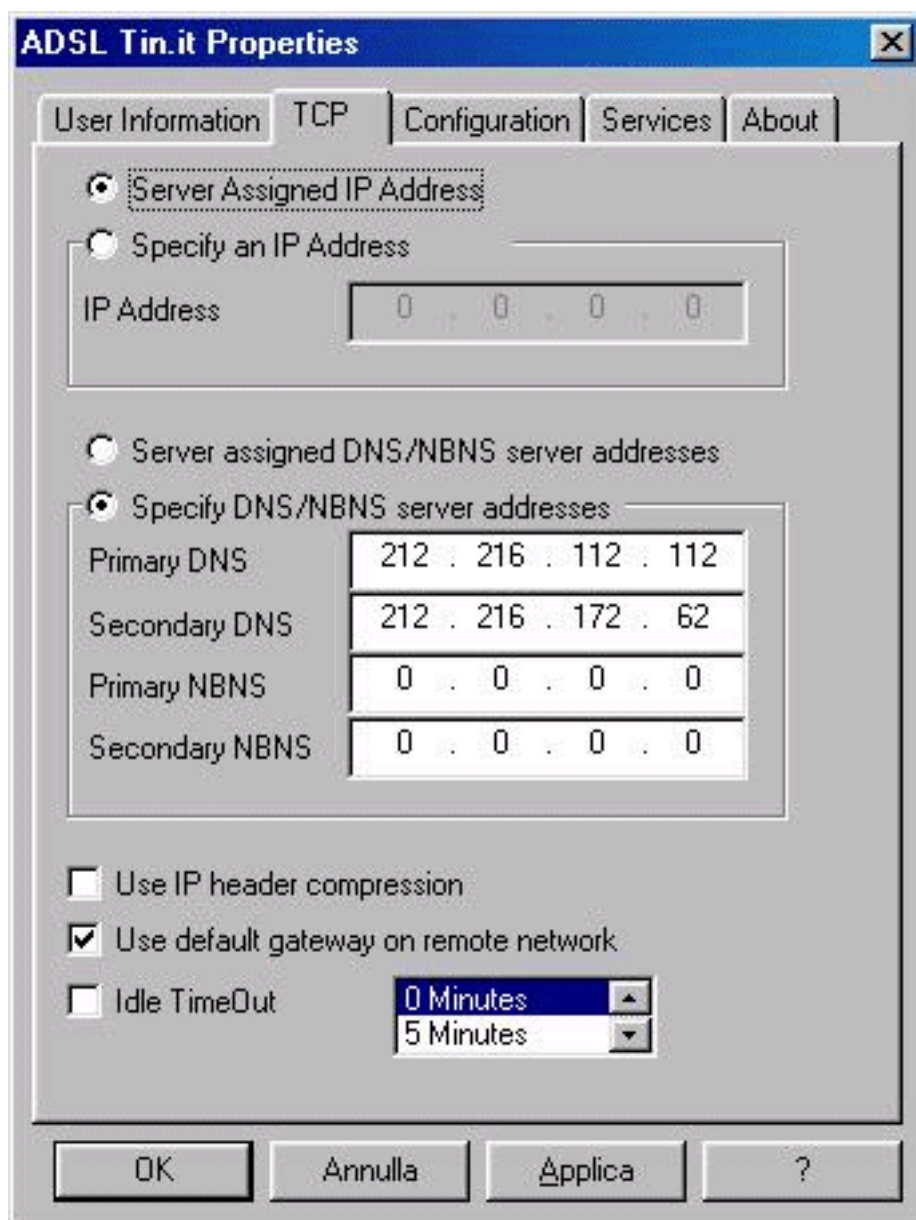
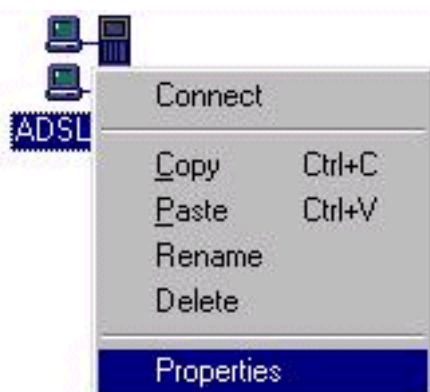
Una volta **connesso** appariranno nella **barra delle applicazioni** (in basso a destra) due monitor simboleggianti la connessione, facendo doppio click su di essi sarà possibile:

- Vedere maggiori informazioni sulla connessione cliccando su **Details >>**.
- Terminare la connessione cliccando su **Disconnect**.



Proprietà connessione

Premere con il **tasto destro** del mouse sull'icona **ADSL Tin.it** e selezionare la voce **Properties**. Nella maschera che apparirà selezionare la cartella **TCP**.



Verificare che:

- Sia selezionata la voce Server Assigned IP Address.
- Sia selezionata la voce Specify DNS/NBNS server addresses, e inseriti nei campi: Primary DNS:
212.216.112.112
- Secondary DNS: 212.216.172.62
- Sia attivata l'opzione Use default gateway on remote network.

Clicca su **Applica** e successivamente **OK** per salvare le modifiche.

10. Connessione/Proprietà PPPoE - Windows XP

Tramite il **protocollo PPPoE** utilizzando **Windows XP** è sufficiente lanciare la voce **Tin.it** presente nella sezione **Connessione**.



Per lanciare la Connessione è sufficiente cliccare sul tasto **Connetti**.

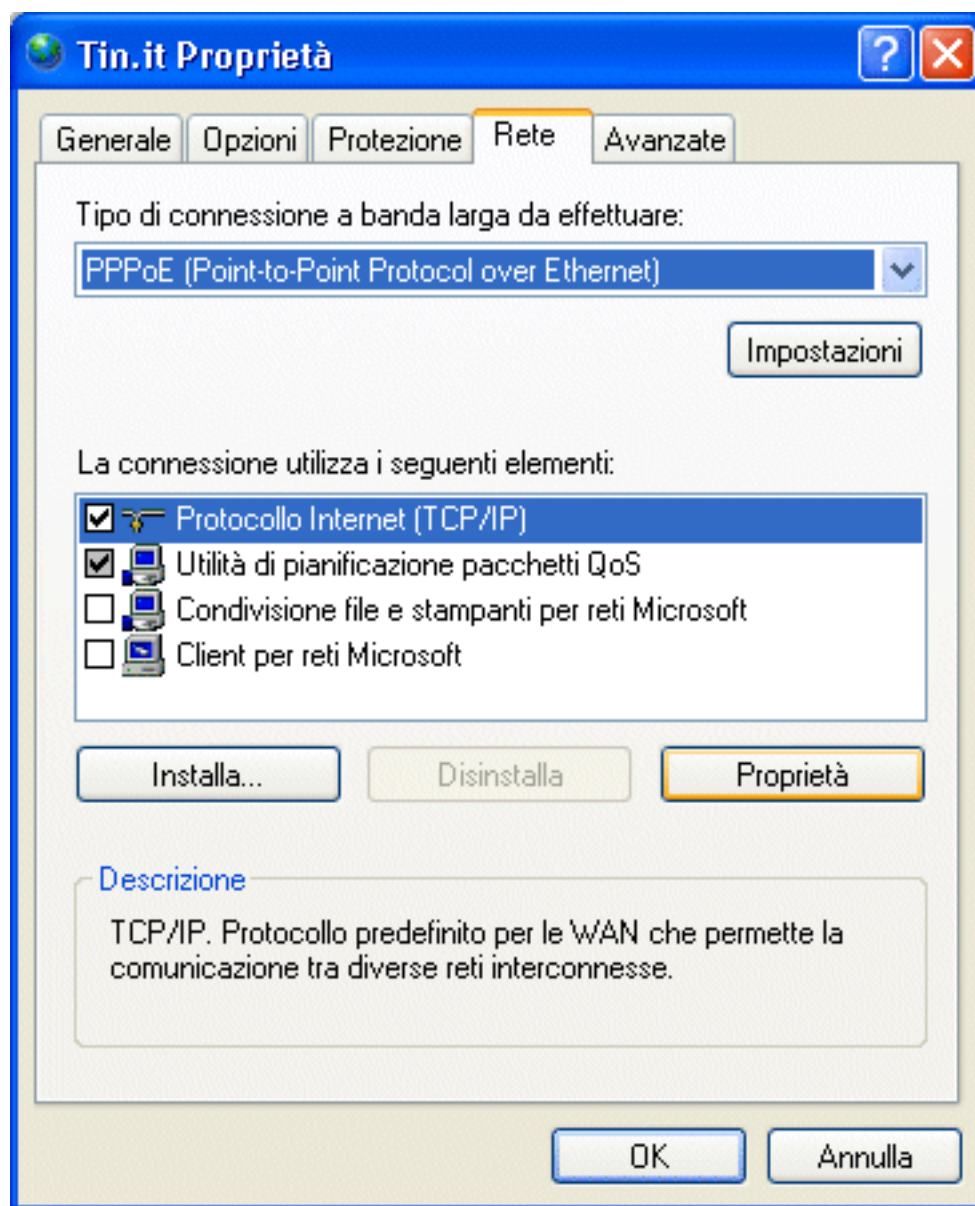
Proprietà Connessione

Cliccando sul tasto **Proprietà** sarà possibile verificare la **configurazione** della connessione.

Lo stesso risultato è possibile ottenerlo cliccando sul tasto **destro del mouse** sulla connessione Tin.it e selezionando la voce **Proprietà** dall'elenco di opzioni.

Selezionare la cartella **Rete** e assicurati che:

- nel campo tipo di connessione a banda larga da effettuare sia selezionata la voce PPPoE (Point-to-Point Protocol over Ethernet)

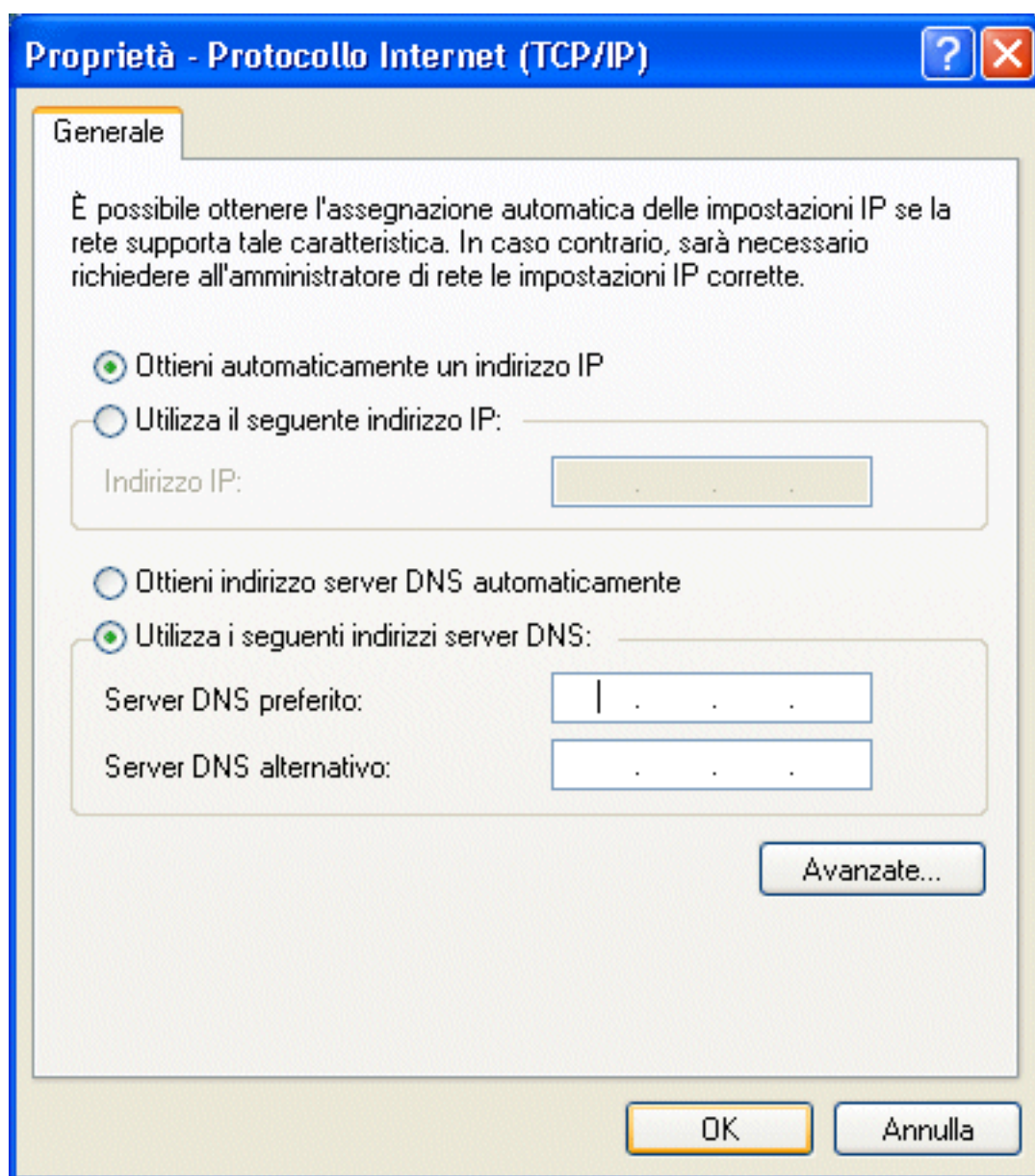


- sia attivato e selezionato il Protocollo Internet (TCP/IP).

clicca sul tasto **Proprietà**.

e assicurati che:

- sia attivata l'opzione Ottieni automaticamente un indirizzo IP.
- sia attivata l'opzione Utilizza i seguenti indirizzi Server DNS, specificando nei campi sottostanti: Server DNS preferito: 212.216.112.112
- Server DNS alternativo: 212.216.172.62



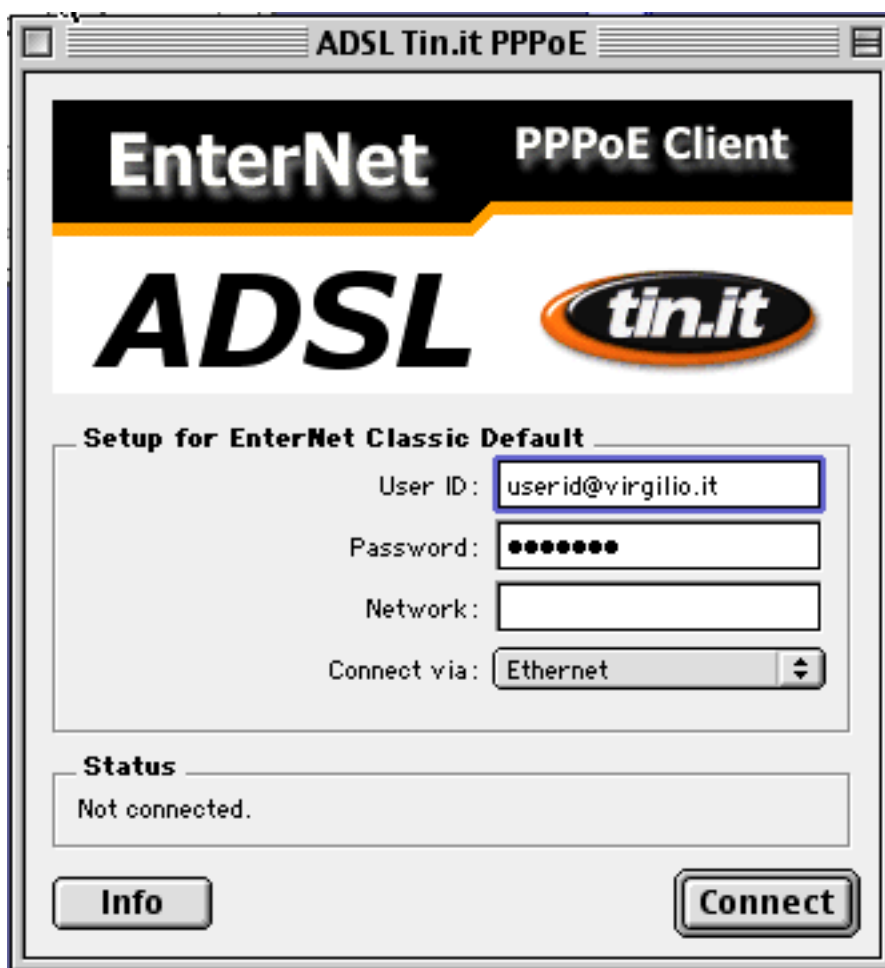
Infine clicca due volte su **OK** per confermare le impostazioni.

11. Connessione - Mac OS 8/9

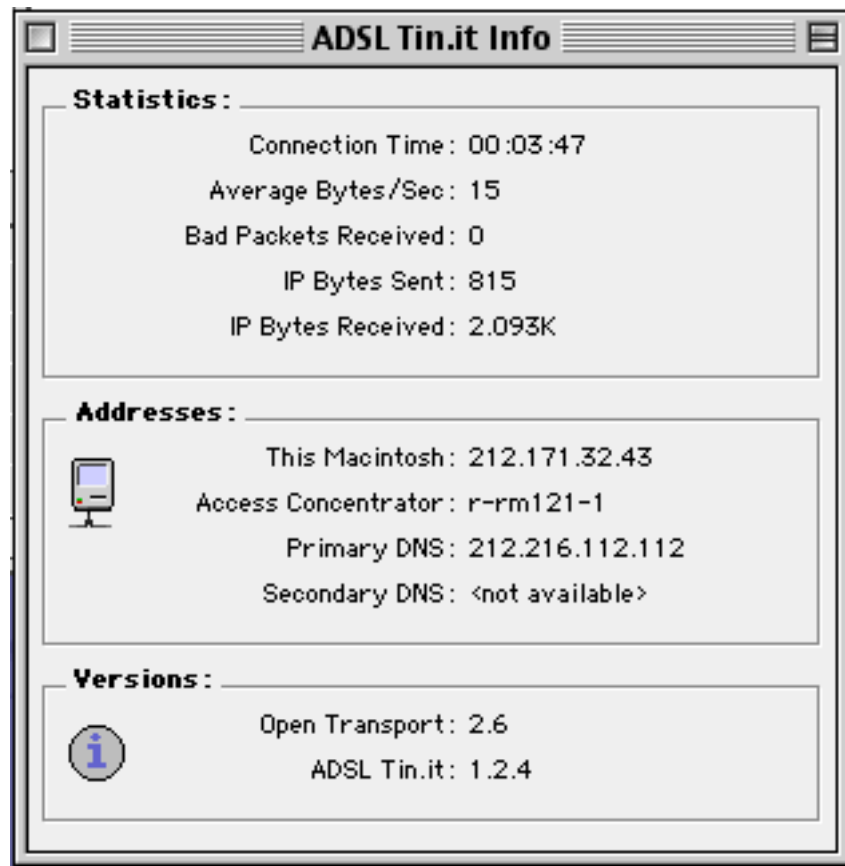
Fare doppio click sull'icona **ADSL Tin.it** presente sulla **Scrivania**.



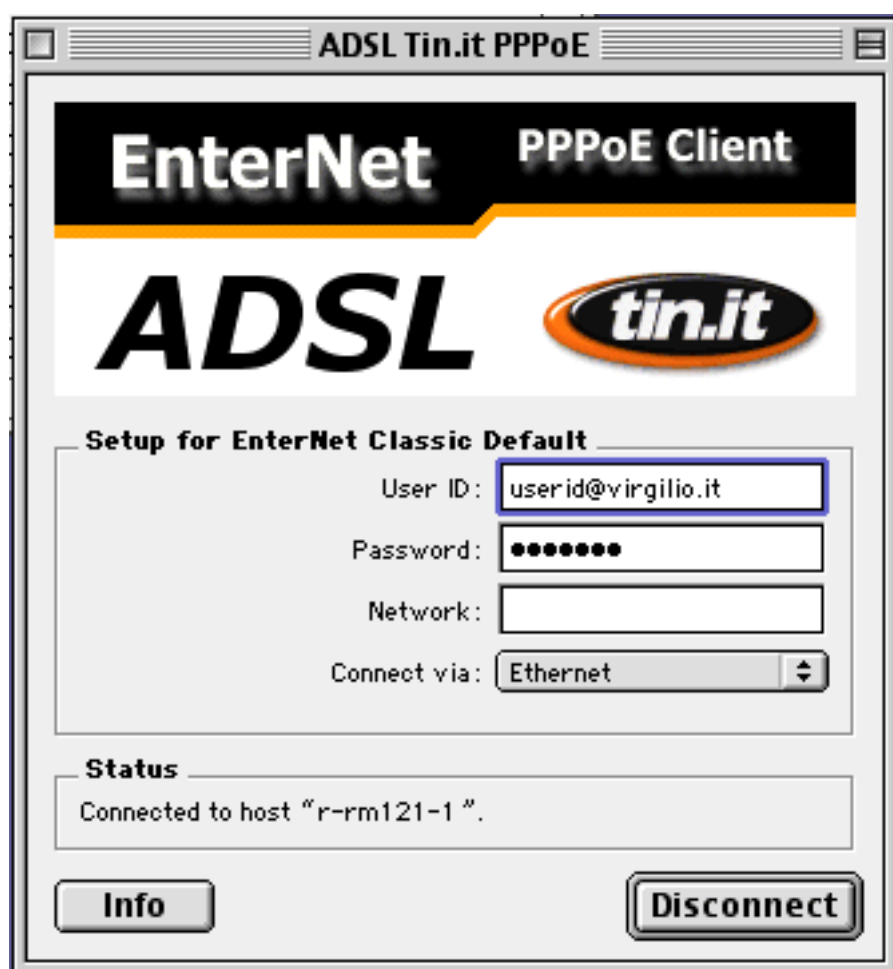
Si aprirà la maschera del **Dialer (EnterNet)**, da qui è possibile lanciare la connessione cliccando sul tasto **Connect**.



Una volta collegato sarà possibile vedere tutte le informazioni sulla connessione (tra cui l'indirizzo IP assegnato) cliccando sul tasto **Info**.



Per scollegarsi è sufficiente cliccare sul tasto **Disconnect**.



12. Connessione PPPoE - Mac OS X

Per lanciare manualmente la **connessione ad ADSL**, una volta tornati nel **FINDER** (basta cliccare sullo sfondo della Scrivania), dal menù **VAI**, selezionare la voce **APPLICAZIONI**

Nella cartella **APPLICAZIONI**, cliccare sul programma di connessione che si chiama **INTERNET CONNECT**



Di **default** il programma di connessione presenta come predefinita la connessione via **PORTA MODEM**.
Selezionare invece come tipologia di **connessione** la **ETHERNET INTEGRATA**.

A questo punto siamo pronti per eseguire la **connessione ADSL**, cliccare sul tasto **COLLEGAMENTO** per avviarla.



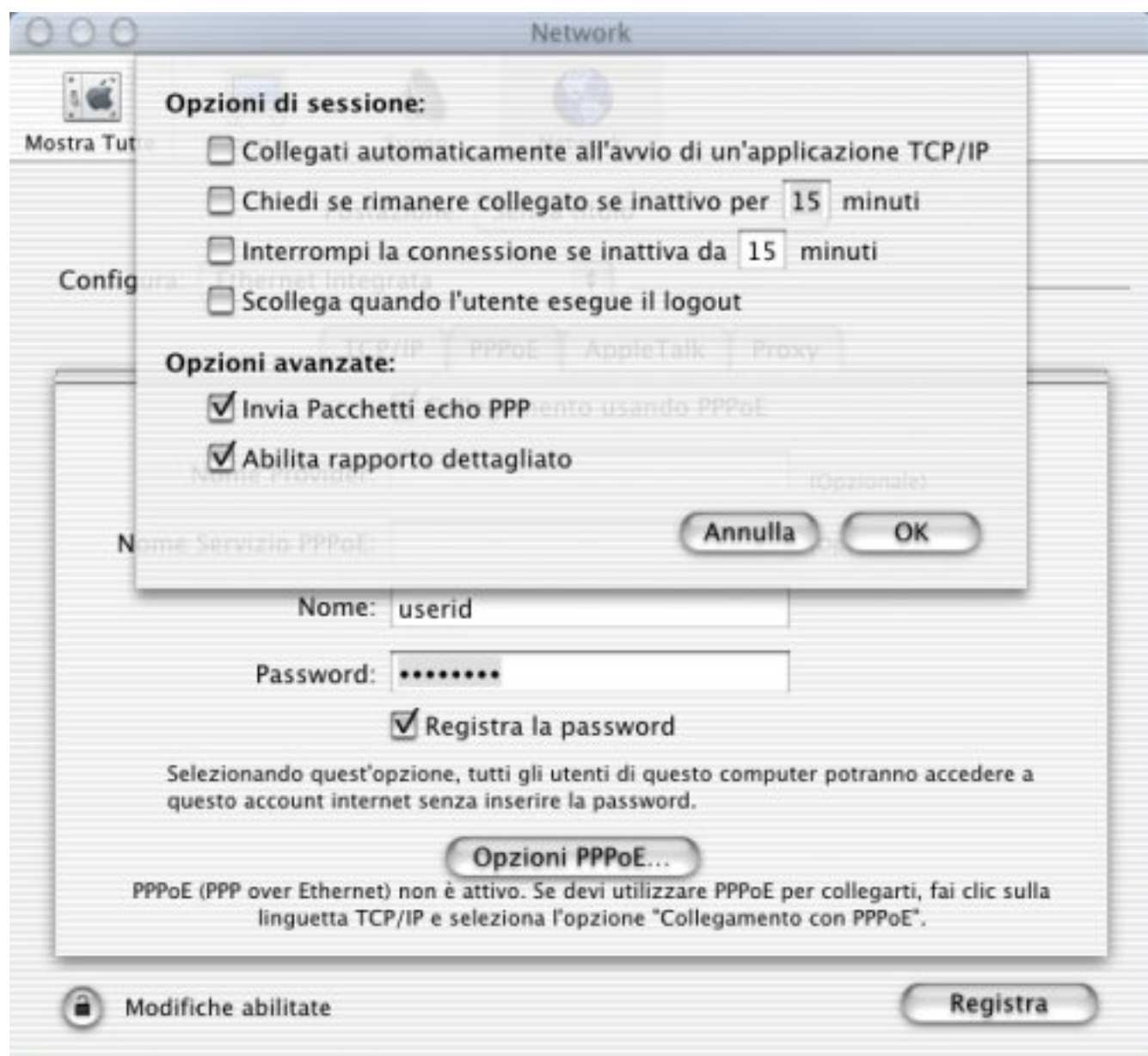
Una volta verificato che la connessione sia andata a buon fine si può eventualmente fare in modo che il sistema si **colleghi automaticamente** quando necessario.

Per farlo entriamo nuovamente nelle preferenze del sistema, **Menu Mela / Preferenze di sistema** selezioniamo la voce **Network** e clicchiamo sul tasto **OPZIONI PPPoE**.

Nelle **OPZIONI PPPoE**, abilitare la voce **Collegati automaticamente**, in modo da **eseguire la connessione manualmente**.



Infine cliccare su **OK** e sul tasto **Registra** per confermare le modifiche.



13. Configurazione IP statico (Router)

Aprire **Internet Explorer** specificando il seguente indirizzo: **http://192.168.254.254**, nella schermata che apparirà cliccare sulla voce **Advanced Setting**.



Inserire i seguenti parametri:

- Operating Mode: Routed/RFC1483.
- ADSL Mode: Multimode.
- VP: 8.
- VC: 35.
- Encapsulation type: LLC.
- Attivare l'opzione Enable NAPT.
- Wan IP address: inserire l'indirizzo IP assegnato.
- Wan subnet Mask: inserire 255.255.255.252.
- Disattivare tutte le altre opzioni.

Clicca su **Save** per confermare le modifiche.

ERICSSON

www.ericsson.com



Advanced Settings

Product Info

Status

LAN

Modem IP address

Subnet mask

Operating mode

ADSL mode

Routed

VP

VC

Encapsulation type

Enable NAPT

Enable DHCP client Disattivare HDPC client

WAN IP address Inserire indirizzo IP e subnet mask lato cliente

WAN Subnet mask

DHCP

Enable DHCP server

Customized

System name

System location

System contact person

Management

ILM

OAM F4 Table

VP

Continuity check

Fault management

Loopback

OAM F5 Table

VP

VC

Continuity check

Fault management

Loopback

Help

Cancel

Save

Infine clicca su **Reboot** per riavviare il Modem/Router e rendere attive le modifiche.

[Advanced Settings](#)[Product Info](#)[Status](#)[Help](#)

Status message

The parameters have been set. Press 'Reboot' to reboot the modem.

Note! After approximately one minute refresh your browser and then you can access the modem with its new settings.

[Reboot](#)