

MICHELANGELO USB CX

- Supporto ADSL full rate 8Mbit/s
- Supporto ADSL G.lite 1.5Mbit/s
- Plug & Play
- Utility di configurazione
- Aggiornabile via software



Manuale Operativo
rev. 2.0 11/2004



digicom
<http://www.digicom.it>

INDICE

PREMESSA	II
CONDIZIONI AMBIENTALI	II
PULIZIA DELL'APPARATO	II
VIBRAZIONI O URTI	II
AVVISO	II
DICHIARAZIONE CE DI CONFORMITA'	II
1. GENERALITA'	1.1
1.1. ADSL	1.1
1.2. CARATTERISTICHE TECNICHE	1.2
1.3. DESCRIZIONE PANNELLO FRONTALE	1.2
1.4. PANNELLO POSTERIORE	1.2
2. INSTALLAZIONE HARDWARE	2.1
2.1. LINEA TELEFONICA	2.1
2.1.1. LINEA ISDN	2.2
3. INSTALLAZIONE DRIVER	3.1
4. VERIFICA E MODIFICA CONFIGURAZIONE	4.1
4.1. ATTIVAZIONE CONNESSIONE ADSL PPP	4.2
4.2. ATTIVAZIONE CONNESSIONE ADSL ROUTED	4.3
5. DISINSTALLAZIONE	5.1

For english language,
please refer to the electronic version (PDF format)
of this user guide on the supplied CDROM.

PREMESSA

E' vietata la riproduzione di qualsiasi parte di questo manuale, in qualsiasi forma, senza esplicito permesso scritto della Digicom S.p.A. Il contenuto di questo manuale può essere modificato senza preavviso.

Ogni cura è stata posta nella raccolta e nella verifica della documentazione contenuta in questo manuale, tuttavia la Digicom non può assumersi alcuna responsabilità derivante dall'utilizzo della stessa.

Al fine di salvaguardare la sicurezza, l'incolumità dell'operatore ed il funzionamento dell'apparato, devono essere rispettate le seguenti norme installative:

CONDIZIONI AMBIENTALI

Temperatura ambiente

da -5 a +45°C

Umidità relativa

dal 20 a 80% n.c.

Si dovrà evitare ogni cambiamento rapido di temperatura e umidità (0,03°C/min.)

Il sistema compresi i cavi, deve venire installato in un luogo privo o distante da:

- Polvere, umidità, calore elevato ed esposizione diretta alla luce del sole.
- Oggetti che irradiano calore. Questi potrebbero causare danni al contenitore o altri problemi.
- Oggetti che producono un forte campo elettromagnetico (altoparlanti Hi-Fi, ecc.)
- Liquidi o sostanze chimiche corrosive.

PULIZIA DELL'APPARATO

Usare un panno soffice asciutto senza l'ausilio di solventi.

VIBRAZIONI O URTI

Attenzione a non causare vibrazioni o urti.

AVVISO

Questo dispositivo soddisfa i requisiti previsti dalla classe B come previsto dalla norma EN55022.

DICHIARAZIONE DI CONFORMITA'

Noi, Digicom S.p.A. via Volta 39 - 21010 Cardano al Campo (Varese - Italy) dichiariamo sotto la nostra esclusiva responsabilità, che il prodotto, Nome: **Michelangelo USB CX** al quale questa dichiarazione si riferisce, soddisfa i requisiti essenziali della sotto indicata Direttiva:

- 1999/5/CE del 9 marzo 1999, R&TTE, (riguardante le apparecchiature radio e le apparecchiature terminali di telecomunicazione e il reciproco riconoscimento della loro conformità).

Come designato in conformità alle richieste dei seguenti Standard di Riferimento o ad altri documenti normativi:

- EN 55022
- EN 61000-3-2
- EN 61000-3-3
- EN 55024
- EN 60950

1. GENERALITA'

1

“Michelangelo” identifica la gamma di prodotti Digicom realizzati per sfruttare tutte le potenzialità offerte da ADSL. Attraverso Michelangelo sarà possibile realizzare una veloce connessione ad Internet sfruttando l'alta velocità resa disponibile da ADSL.



1.1. ADSL

La tecnologia Asymmetric Digital Subscriber Line (ADSL) permette una connessione ad alte velocità attraverso la linea telefonica analogica, utilizzando il normale doppio telefonico. ADSL è una tecnologia asimmetrica, cioè realizza connessioni dove la velocità di ricezione (fino a 8Mbps) è maggiore della velocità di trasmissione (fino a 1Mbps).

Questo sbilanciamento permette comunque di effettuare connessioni con il massimo delle prestazioni in applicazioni di accesso ad Internet o ad altri sistemi di accesso remoto. Normalmente in questo tipo di applicazioni si prelevano molti dati dal server (Pagine HTML, E-mail download, FTP download, Filmati, Musica ecc.) mentre se ne trasmettono un numero decisamente inferiore (nuovo link per la navigazione di siti, verifica della casella postale, passwords ecc.).

Inoltre sulla stessa linea telefonica sarà possibile utilizzare il telefono o fax contemporaneamente alla navigazione Internet.

I modem ADSL sfruttano ATM (Asynchronous Transfer Mode), un protocollo che divide i dati in pacchetti più piccoli chiamati “celle” per una rapida trasmissione su rete ad alta velocità. Il percorso di ogni cella viene definito da due parametri, VCI (Virtual Channel Identifier) e VPI (Virtual Path Identifier). VCI identifica il canale utilizzato per il passaggio dei dati Internet su ATM, mentre VPI indica il percorso che la cella deve compiere all'interno della rete al fine di occupare sempre lo stesso canale VCI. Su ATM sono possibili differenti tipi di protocollo: PPP over ATM (PPPoA) oppure PPP over Ethernet (PPPoE). Nel primo caso i dati vengono incapsulati direttamente nel pacchetto ATM, mentre nel secondo caso i dati vengono prima incapsulati in un pacchetto ethernet e successivamente in quello ATM.

Il Michelangelo è in grado di sfruttare tutte le potenzialità offerte da questa nuova tecnologia.

1.2. CARATTERISTICHE TECNICHE

- Modem ADSL per interfaccia USB
- Velocità dati asimmetrica
- Fino a 8 Mbps velocità di ricezione (downstream)
- Fino a 1 Mbps velocità di trasmissione (upstream)
- Supporto ADSL full rate 8 Mbit/s
- Supporto ADSL G.Lite 1.5 Mbit/s
- Interfaccia PC: USB conforme alle specifiche 1.1
- Interfaccia ADSL: Connettore RJ11
- Standard ADSL: ANSI T1.413, ITU G.992.1 (G.dmt) e ITU G.992.2 (G.lite)
- RFC supportati:
 - RFC1483 (Bridged/Routed Ethernet/IP over ATM)
 - RFC1577 (Classical IP over ATM)
 - RFC 2364 (PPP over ATM)
 - RFC 2516 (PPP over Ethernet)
- Plug5 & Play Windows®
- Driver per Windows® ME, XP, 2000, 98SE

1.3. DESCRIZIONE PANNELLO FRONTALE

Descrizione dei LED

LINE	Lampeggiante	Connessione ADSL in corso
	Acceso	Connessione ADSL attiva

1.4. PANNELLO POSTERIORE



2. INSTALLAZIONE HARDWARE

2

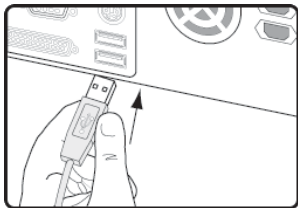
Dopo aver tolto il prodotto dalla confezione verificate l'integrità dell'apparato.

Durante l'installazione dei driver, vi verrà chiesto di collegare il modem alla porta USB del Vostro computer.



In caso di difficoltà nell'identificare la **porta USB**, fate riferimento al manuale utente del Personal Computer.

Collegate la linea ADSL al modem.



2.1. LINEA TELEFONICA

La tecnologia ADSL sfrutta le tradizionali linee telefoniche analogiche (PSTN).

Per permettere sia alla fonia che al traffico dati di coesistere contemporaneamente sulla stessa linea, è necessario rendere compatibile il proprio impianto telefonico affinché tutto funzioni correttamente.

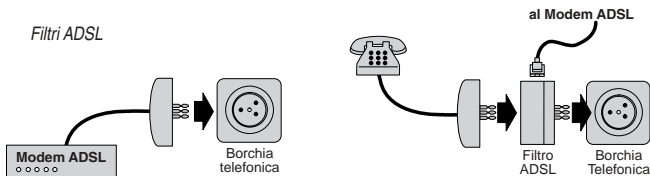
E' necessario distinguere due tipi di impianti:

Linea analogica semplice



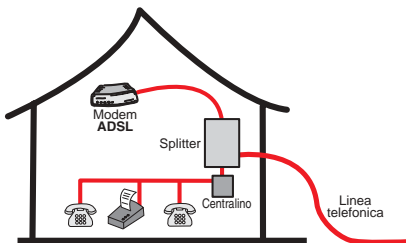
Per linea telefonica analogica semplice, si intende una linea su cui **NON SONO INSTALLATI** centralini o altri prodotti e servizi che utilizzano l'impianto telefonico. In questo caso è necessario collegare dei filtri ad ogni borchia telefonica in cui si deve utilizzare un normale telefono, fax o modem analogico.

Filtri ADSL



Linea analogica complessa

Per linea complessa, si intende una linea su cui **SONO INSTALLATI** centralini o altri prodotti e servizi che utilizzano l'impianto telefonico. In questo caso si effettuerà un impianto a filtro unico detto **SPLITTER**. Cioè vi verrà installato un dispositivo (lo splitter) dal quale verrà prolungata la linea da collegare al modem ADSL.



Lo scopo sia dei filtri che dello splitter è di dividere il flusso proveniente dalla linea esterna in due flussi separati, fonia e dati. Inoltre i filtri evitano che gli apparati telefonici disturbino il Modem ADSL.

2.1.1. LINEA ISDN

Se il Vostro impianto è ISDN vi verrà installata una linea ADSL. Questa nuova linea sarà abilitata solo per il traffico dati e la potrete collegare direttamente al Michelangelo.

3. INSTALLAZIONE DRIVER

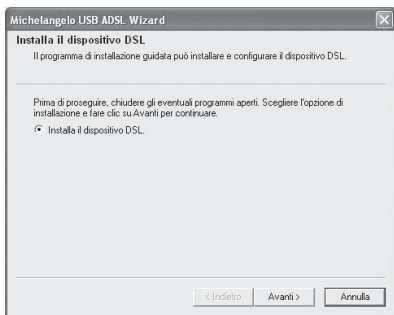
3

Prima di collegare il modem al Computer, eseguite il file **Setup.exe** presente nella cartella **Driver\MichelangeloUSBCX** del CdROM d'installazione.

Seguite le istruzioni che appaiono sullo schermo, fino alla fine della procedura.

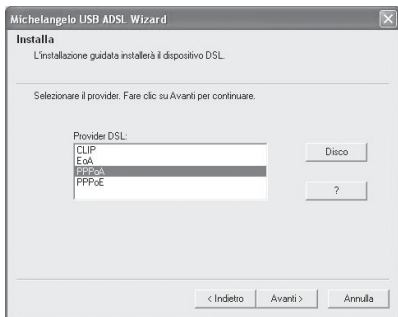
Cliccate su **Avanti** quando richiesto.

Confermate le eventuali finestre informative sulla firma digitale dei driver in Windows XP.



Selezionate il profilo ADSL in base alle indicazioni del vostro ISP.

Per abbonamenti "singolo utente" solitamente si utilizza PPPoA, per abbonamenti che prevedono uno o più indirizzi IP statici selezionate CLIP (Classical IP over ATM oppure RFC1483 Routed).

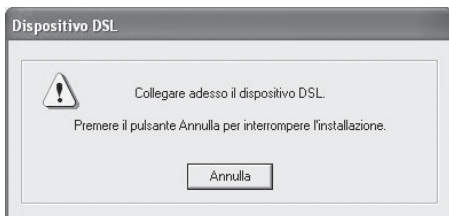


Seguite le istruzioni che appaiono sullo schermo.

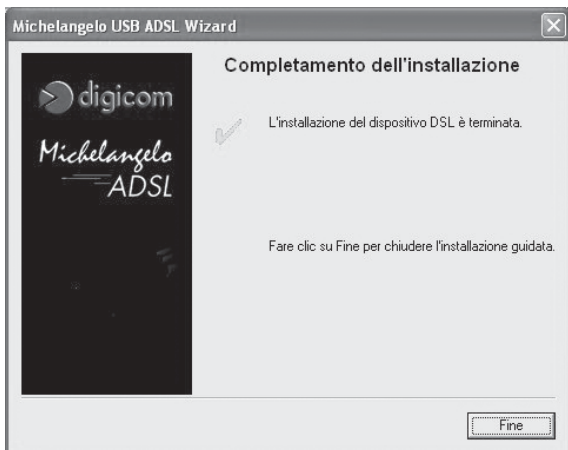
Confermate le eventuali finestre informative sulla firma digitale dei driver in Windows XP.



Collegate il modem alla porta USB del computer quando richiesto.



Proseguite fino al termine della procedura di installazione.

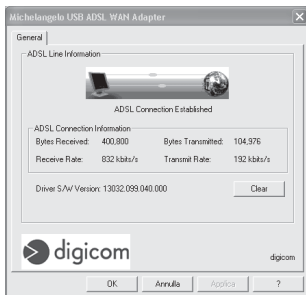


4. VERIFICA E MODIFICA CONFIGURAZIONE

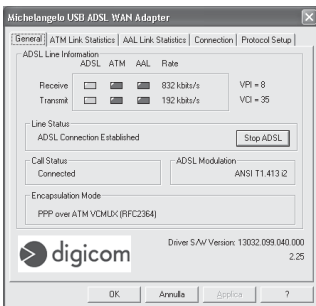
4



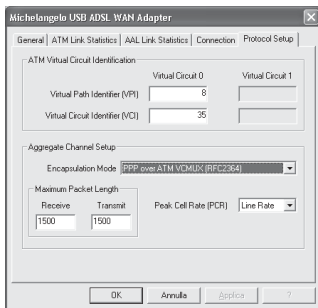
Per verificare ed eventualmente modificare l'installazione eseguite "ADSL USB modem Control Panel" (l'installazione crea un collegamento sul Desktop).



Per attivare i menù, premere contemporaneamente i tasti "ALT" e "A".



Oltre ai menù: General, ATM Link Statistics, AAL Link Statistics e Connection da dove è possibile verificare lo stato della connessione, si può accedere al menù **Protocol Setup**.



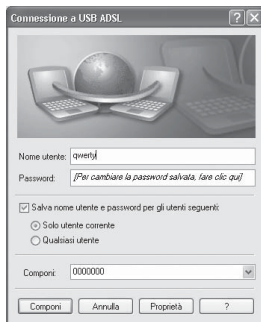
Dal menù **Protocol Setup** si possono modificare i parametri **VPI** e **VCI** (solitamente sono da impostare a 8 e 35) oltre a l'Encapsulation Mode.

4.1. ATTIVAZIONE CONNESSIONE WAN ADSL PPP



Per attivare la connessione ADSL è sufficiente utilizzare l'accesso remoto di Windows®. Per rendere più semplice l'utilizzo del Michelangelo USB durante l'installazione del modem verrà creata una connessione sul Desktop chiamata **USB ADSL**.

Eseguire **USB ADSL**, verificate che le impostazioni (nome utente) siano corrette e cliccare sul tasto **Connetti**.



4.2. ATTIVAZIONE CONNESSIONE ADSL ROUTED

Nel caso in cui si sia installato il Michealngelo USB CX per utilizzare uno dei protocolli relativi a RFC1483, dovrete modificare le impostazioni della connessione di rete che è stata creata durante l'installazione.

La nuova connessione di rete avrà come scheda di rete **ADSL USB MODEM LAN Adapter**.

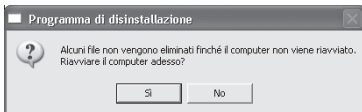


Selezionate il protocollo TCP/IP, premete su configura ed inserite gli indirizzi IP e DNS che vi ha fornito il provider ADSL.

5. DISINSTALLAZIONE

5

Per disinstallare il Michelangelo USB andate attraverso il menù START (Avvio), su Programmi, selezionate **ADSL USB MODEM** e **Uninstall ADSL USB MODEM**.



Per terminare la disinstallazione dovrete riavviare il Computer.

ITALY
21010 Cardano al Campo VA
via A. Volta 39

