



Guida all'installazione ed uso del modem ADSL Fastrate USB 100



Indice

1.	Introduzione	3
1.1.	Informazioni sul modem ADSL Fastrate USB 100	3
1.2.	Significato delle LED.....	4
1.3.	Configurazione minima	4
2.	Installazione	7
2.1.	Riassunto delle procedure	7
2.2.	Installazione dei filtri.....	8
2.2.1.	Impianto con linea analogica semplice	8
2.2.2.	Impianto con linea analogica complessa	8
2.2.3.	Impianto con linea ISDN	9
2.2.4.	Installazione dei filtri	9
2.3.	Come collegare il modem alla linea telefonica.....	9
2.4.	Sistemi Windows (non XP)	10
2.4.1.	Partire	10
2.4.2.	Se non parte automaticamente.....	12
2.4.3.	Dopo l'installazione.....	12
2.5.	Windows XP	14
2.5.1.	Partire	14
2.5.2.	Se non parte automaticamente.....	16
2.5.3.	Dopo l'installazione.....	16
2.6.	Mac OS 8.x e 9.x	16
2.6.1.	Partire	17
2.6.2.	Se non parte.....	21
2.6.3.	Dopo l'installazione.....	22
2.7.	OS X Installazione.....	22
2.7.1.	Partire	22
2.7.2.	MacOS X: dopo l'installazione	30
3.	Gestione Della Connessione	31
3.1.	MacOS 8.x e 9.x	33
3.1.1.	OS 8.x	33
3.1.2.	OS 9.....	36
3.2.	Mac OS X.....	40
4.	Registrazione.....	44
5.	Informazioni sul modem ADSL	45
5.1.	Sezione "Stato"	47
5.2.	Sezione "Linea"	50
5.3.	Sezione "Errori"	51
5.4.	Sezione "Problemi".....	52
5.5.	Sezione "Test"	53
5.6.	Sezione "Impostazioni"	54
5.7.	Sezione "Informazioni"	55
6.	Stato della connessione.....	56
7.	Risoluzione di Problemi	59
7.1.	Durante l'installazione	59
7.1.1.	Sistemi Windows: L'installazione non parte.....	59

7.1.2.	Macintosh: file che non si espandono	59
7.1.3.	Installazione porta USB: Sistemi Windows.....	59
7.1.4.	Vedere la Porta USB, Sistemi Macintosh	60
7.1.5.	Risoluzione problemi USB.....	63
7.1.6.	Installazione Accesso Remoto: Windows 98 e ME	64
7.1.7.	Installazione TCP/IP	64
7.1.8.	Partenza con Modem collegato	64
7.2.	Disinstallazione.....	65
7.3.	Prima di telefonare all'Assistenza Tecnica.....	65
7.4.	Mac OS X.....	66
8.	Disinstallazione e Reinstallazione.....	68
8.1.	Windows.....	68
8.2.	Mac OS 8.x e 9.x	69
8.3.	Mac OS X.....	71
9.	Manutenzione del prodotto	73
	Appendice A Immagini da Mac OS 9 dello strumento "Informazioni su modem ADSL"	74
	Appendice B Immagini da MacOS X dello strumento "Informazioni su modem ADSL"	78
	Appendice C Installazione Accesso Remoto per Windows 98 e Windows Millennium Edition	82
	Appendice D Installazione TCP/IP per Windows 98 e ME	86
	Appendice E Installazione TCP/IP per Windows 2000.....	91
	Glossario	96

Tabelle

Tabella 1	Significato dei Led.....	4
Tabella 2	Cavo telefonico	5
Tabella 3	Cavo USB.....	6

Copyright

Access Media, Wind Telecomunicazioni, ed i relativi fornitori declinano ogni responsabilità per eventuali errori, omissioni, imprecisioni contenute nel presente manuale, nonché per danni diretti ed indiretti che potrebbero verificarsi a seguito dell'utilizzo del modem stesso.

Versione 3.3

1. Introduzione

Il presente Manuale d'Uso fornisce informazioni generali circa il modem ADSL Fastrate USB 100 utili per il suo utilizzo corrente.

Le informazioni per l'installazione e l'interconnessione del modem ADSL sono contenute nella "Guida" di installazione del CD-ROM.

1.1. Informazioni sul modem ADSL Fastrate USB 100

Il modem ADSL (Asymmetric Digital Subscriber Line) Fastrate USB 100 fornisce servizi a larga banda mediante l'impiego di comuni linee telefoniche. Il modem consente quindi l'accesso alla rete Internet "always on" (sempre connesso) per la gestione di dati ed applicazioni multimediali e, allo stesso tempo, la possibilità di effettuare e ricevere chiamate telefoniche sulla medesima linea.

Dati Tecnici del modem ADSL Fastrate USB 100

Dimensioni

Peso	150 g
Colore	Bianco ghiaccio
Temperatura	Da 0°C a +50°C
Umidità	Da 5% a 95%
Consumo elettrico	Alimentazione tramite porta USB
Interfaccia USB	Connettore tipo B
ADSL	Connettore telefonico standard tipo RJ11
Velocità di comunicazione	
Ricezione:	fino a 8 Mbit/s (full-rate)
Trasmissione:	fino a 1 Mbit/s (full-rate)

ATTENZIONE: il service provider può limitare la velocità di comunicazione del modem.

1.2. Significato delle LED

Le piccole luci si chiamano Led (Light-Emitting Diodes) e ti danno importanti informazioni:



Tabella 1 Significato dei Led

Posizione	Colore	Significato
In alto	Verde	Indica se il modem è alimentato dalla porta USB.
In mezzo	Gialla	Lampeggia durante la fase d' inizializzazione del modem, caricamento del software e ricerca della linea ADSL. Rimane accesa se il software non si carica bene o quando non trova la linea ADSL.
In fondo	Rossa	È spenta se la linea ADSL non funziona, è accesa se funziona, e lampeggia se c'è scambio dati.

1.3. Configurazione minima

Per Windows

- Windows 98/98S.E./2000/ME/XP
- Processore Pentium 266 MHz o superiore
- Almeno 32 MB di memoria RAM (64 per Windows 2000 e XP)
- Porta USB
- Lettore CD-ROM

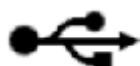
- Almeno 10 MB liberi su disco
- Scheda video minimo 800x600,256 colori

Per Macintosh

- Processore Power PC o più nuovo
- Sistema Operativo Macintosh OS 8.x, 9.x
 - Almeno 32 MB di memoria RAM, di cui almeno 8 MB come memoria virtuale attiva (12MB consigliati)
 - Apple Remote Access
- Sistema Operativo Macintosh OS X (10).x
 - Almeno 128 MB di memoria RAM
- Porta USB
- Lettore CD-ROM
- Almeno 10 MB liberi su disco
- Scheda video minimo 800x600 pixel, 256 colori.

La porta USB ed i cavi

La porta USB è sempre indicato dal seguente simbolo:



Il primo cavo è per la linea telefonica.

Tabella 2 Cavo telefonico

<p>Questa spina è chiamata nel linguaggio tecnico "RJ-11." Un'estremità va attaccata al modem e l'altra alla presa telefonica.</p>		<p>La presa sul retro del modem.</p>	
--	---	--------------------------------------	---

Il secondo cavo è per la porta USB.

Tabella 3 Cavo USB

Questa spina va attaccata al tuo computer nella presa USB.



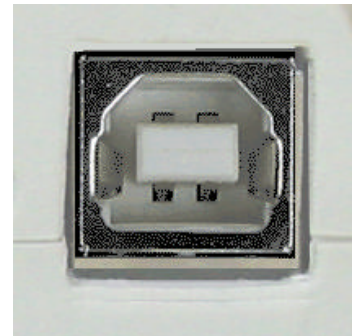
Ecco la presa sul retro del tuo computer.



Va attaccata al modem nella presa USB **dopo aver installato il software.**



Ecco la presa USB sul retro del modem.



2. INSTALLAZIONE

2.1. Riassunto delle procedure

Le procedure sono documentate brevemente nella "Guida Rapida" ed in dettaglio nella Guida in forma html sul CD in D:Guida\index.htm che puoi vedere con un browser (p. es., Explorer). Riassumendo, le procedure sono:

- Assicurarsi che sia installato Access Remoto; vedi Appendice C.
- Assicurarsi che sia installato TCP/IP; vedi Appendice D o E.
- Assicurarsi che sia installato il driver USB; Vedi Cap.7.1.3 o 7.1.4 secondo il tuo sistema operativo poi Cap. 7.1.5.

Attenzione: puoi saltare questi 3 passi la prima volta. Poi se l'installazione non va a buon fine, puoi sempre tornare indietro.

- Installare i "filtri" sulla linea telefonica.
- Collegare il modem alla linea telefonica.



- **Non collegare il modem** Fastrate USB 100 al computer.
- Se il tuo Sistema Operativo è Windows 95, 98, oppure NT, durante l'installazione potrebbe esserti richiesto il CD-ROM del Sistema Operativo; ricordati di tenerlo a disposizione.
- Inserisci il CD-ROM nel lettore del tuo computer e attendi che parta automaticamente la procedura;
- Segui le istruzioni che passo per passo ti sono proposte e collegare il modem alla porta USB solo quando è richiesto esplicitamente.

2.2. Installazione dei filtri

Generalmente tutti i clienti ADSL hanno necessità di installare dei semplici dispositivi per evitare eventuali interferenze tra la linea ADSL ed il normale servizi di telefonia. I dispositivi utilizzati per filtrare il traffico sulla linea telefonica sono normalmente chiamati "microfiltri." In base al proprio impianto telefonico, è necessario seguire le seguenti istruzioni.

Può darsi che ad un normale telefono non senti nessuna interferenza; infatti, infatti, le alte frequenze usate per ADSL non disturbano un telefono. Ma se sulla stessa linea ci sono segreterie telefoniche, fax, sistemi di allarme o qualsiasi apparecchio simile, devi installare il filtro fra il dispositivo e la linea.

2.2.1. Impianto con linea analogica semplice

In caso si abbia un impianto telefonico tradizionale, con linea analogica semplice, sarà necessario installare un microfiltro per ogni presa telefonica a cui è collegato un telefono. Wind in questo caso fornirà all'interno del Kit due microfiltri del tipo richiesto in fase di attivazione dell'abbonamento (tripolare od RJ).

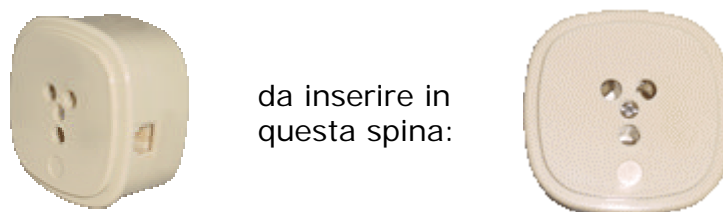
2.2.2. Impianto con linea analogica complessa

In caso di impianto telefonico con linea analogica complessa (linea analogica con installati impianti di teleallarme, telesoccorso, smartbox, centralini o simili), non sarà necessario installare un filtro per ogni presa, in quanto sarà installato un "Pots splitter," detto anche "filtro unico," da personale incaricato da Wind Telecomunicazioni.

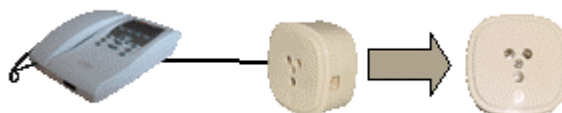
2.2.3. Impianto con linea ISDN

In caso di impianto telefonico con linea ISDN, verrà installata da personale incaricato da Wind Telecomunicazioni una linea analogica aggiuntiva sulla quale transiterà solo traffico dati del servizio ADSL. In questo caso non servirà installare alcun filtro ed il modem dovrà essere collegato direttamente alla linea aggiuntiva.

I filtri possono essere di due tipi: tripolare od RJ. Ecco quello tripolare:



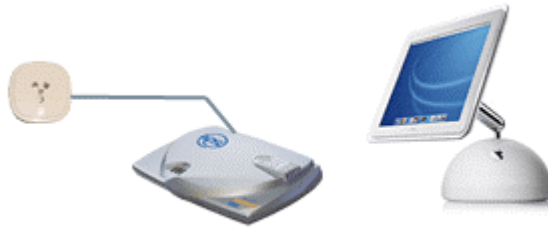
2.2.4. Installazione dei filtri



Ricordati: non attaccare il filtro al modem!

2.3. Come collegare il modem alla linea telefonica

Facile: Prendi il cavo RJ-11, attacca una spina al modem e l'altra alla presa più vicina al computer. Se in casa hai solo prese del tipo tripolare senza la presa RJ-11, potresti doverne acquistare un'altra; le trovi in qualsiasi ferramenta, elettricista o negozio di elettronica, e persino nei grandi supermercati.



Ricordati: aspetta, non collegare il modem al computer, prima devi aver installato il software!!

2.4. Sistemi Windows (non XP)

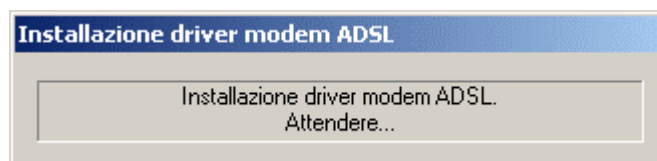
Nota: Questo capitolo vale per Windows 98/SE, ME, e 2000; le differenze grafiche non hanno significato.

2.4.1. Partire

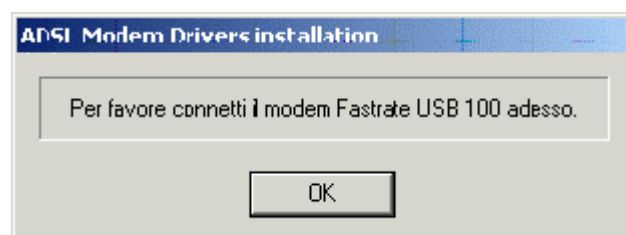
Per permettere al tuo PC di riconoscere il modem, devi prima installare un software comunemente chiamato driver.

Per avviare l'installazione del driver, **lascia il modem scollegato dal computer**; Inserisci il CD-ROM; il processo parte automaticamente.

Appare questa finestra:

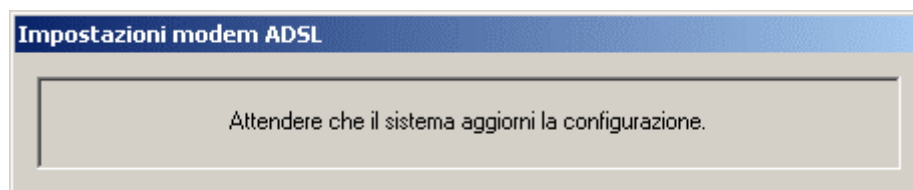
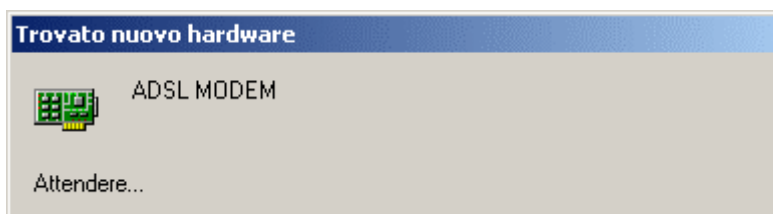
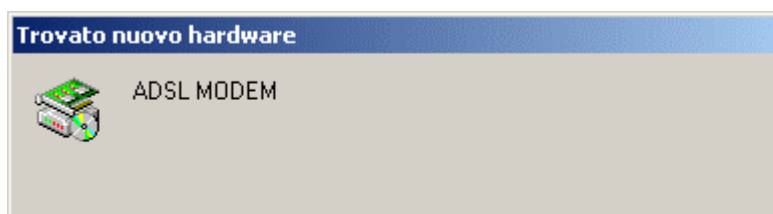


Dopo un po', appare l'avviso:



Collega fisicamente il modem Fastrate USB 100 alla porta USB del tuo computer.

Appariranno automaticamente le seguenti finestre.

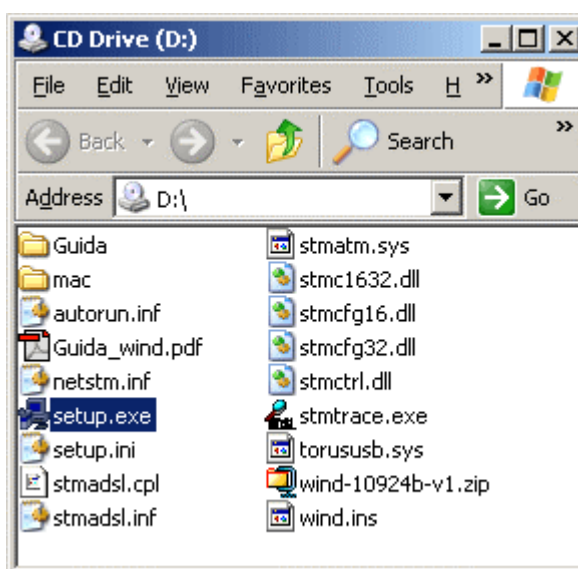


A questo punto i driver sono installati.

Se il sistema ti chiede di riavviare il tuo computer, rispondi "Sì."

2.4.2. Se non parte automaticamente...

Clicca sull'immagine del CD per aprirlo, poi fare doppio clic su setup.exe.



2.4.3. Dopo l'installazione

Il processo di installazione crea diversi nuovi oggetti:

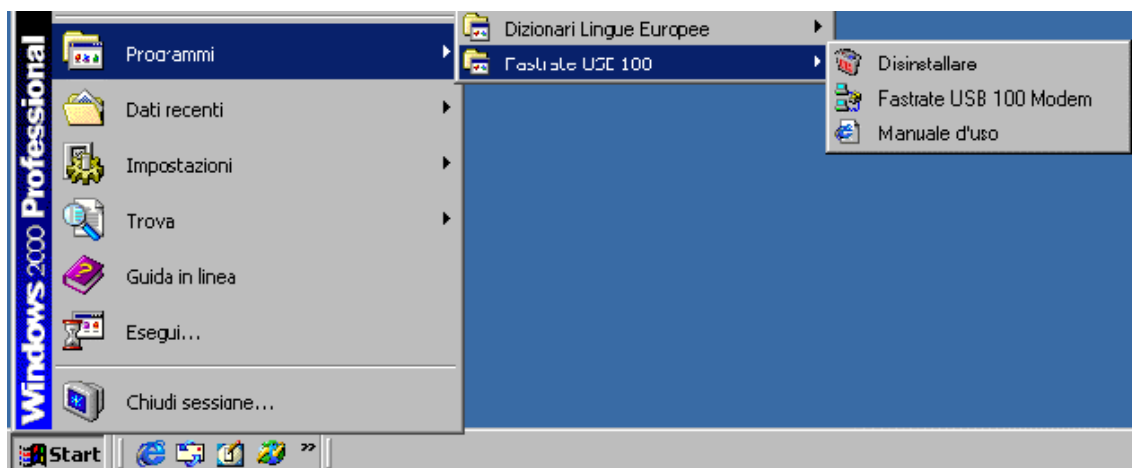
- un'icona in basso a destra, nella barra degli strumenti (taskbar), le cui funzioni sono spiegate nel Capitolo 5;



- un'icona sul "desktop" per avviare il collegamento ADSL ed altre funzioni di cui si spiega al Capitolo 3;



- nel menù Start, sotto la cartella Programmi, viene creata una nuova voce "Fastrate USB 100" (esempio relativo a Windows 2000).



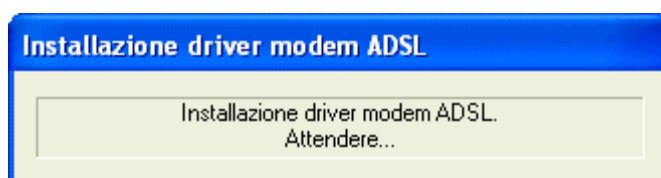
2.5. Windows XP

Per permettere al tuo PC di riconoscere il modem, devi prima installare un software comunemente chiamato driver.

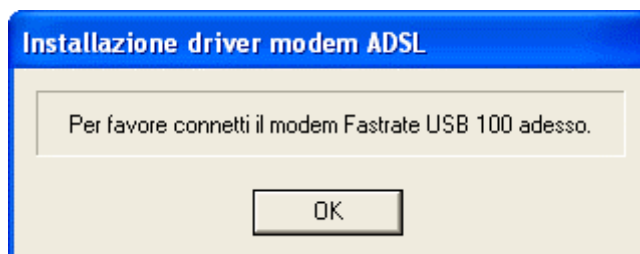
2.5.1. Partire

Per avviare l'installazione del driver, **lascia il modem scollegato dal computer**; Inserisci il CD-ROM; il processo parte automaticamente.

Appare questa finestra che sparisce dopo qualche secondo.



Fra poco vedrai questa richiesta:

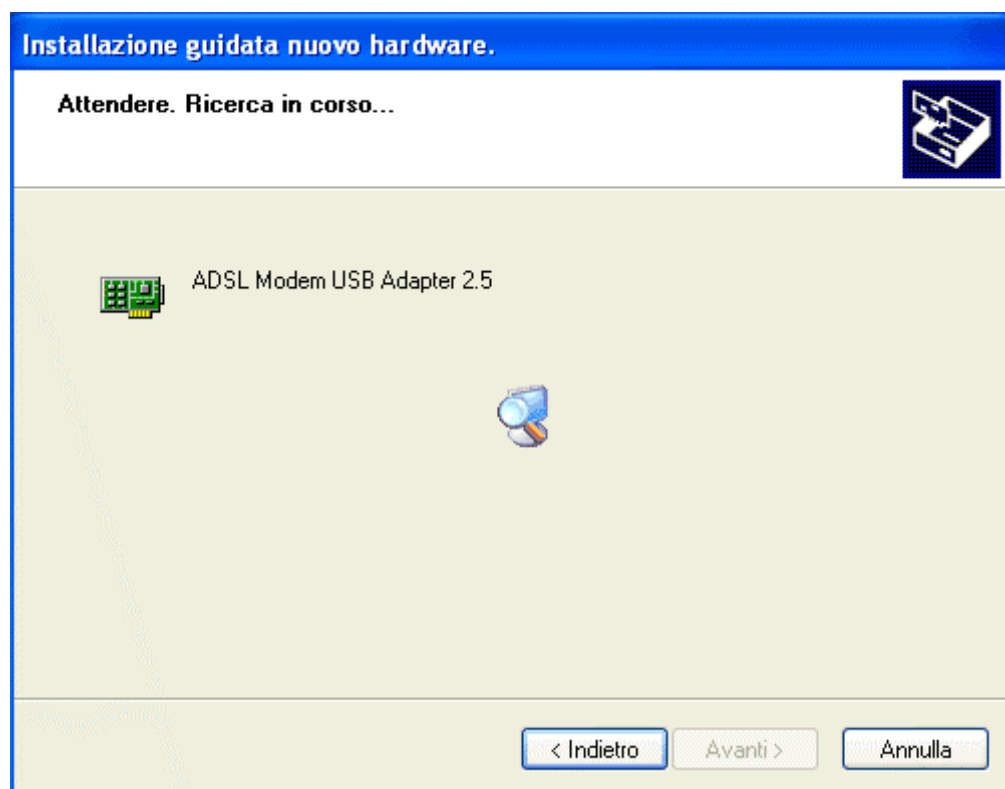
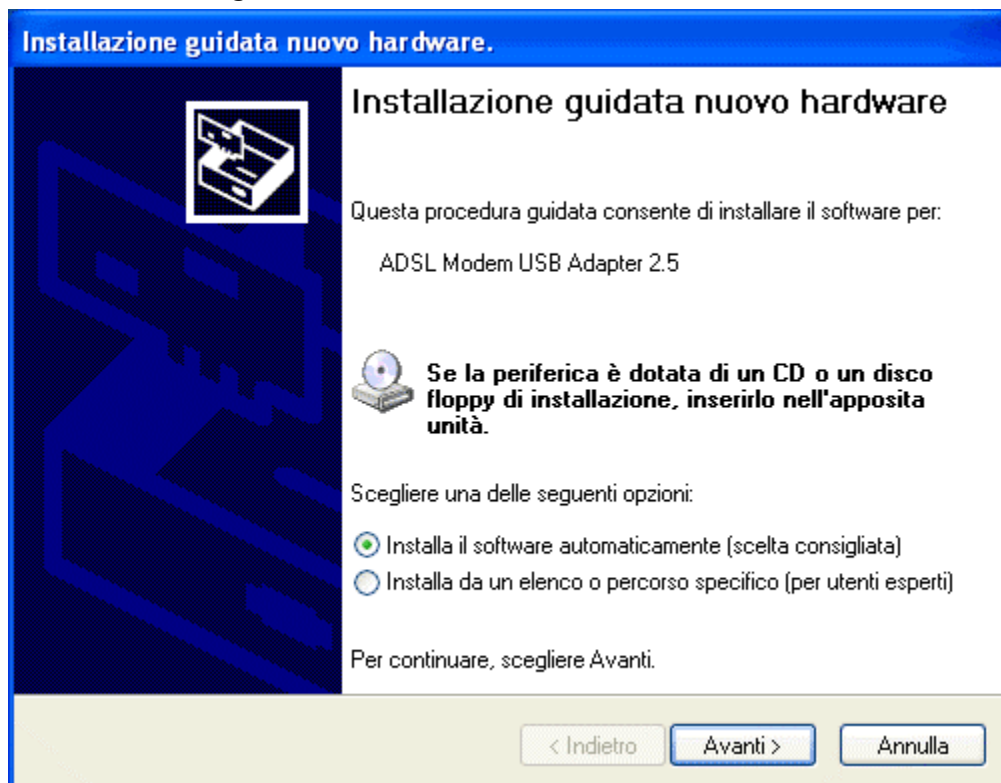


A questo punto, collega fisicamente il modem Fastrate USB 100 alla porta USB del tuo computer.

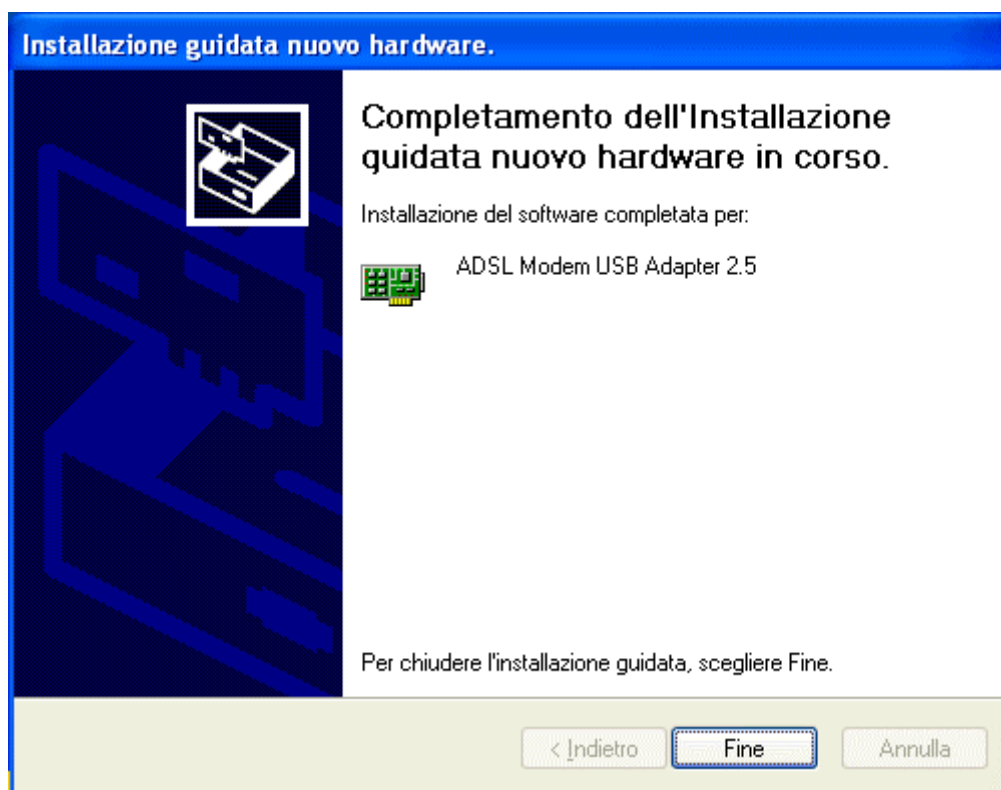
Vedrai che il modem viene riconosciuto da parte del computer:



A questo punto parte automaticamente il software di installazione guidata (Wizard):



Clicca "Fine" e l'installazione è finita e a questo punto i driver sono installati.



2.5.2. Se non parte automaticamente...

Vedi cap. 2.4.2.

2.5.3. Dopo l'installazione

Vengono create icone e menù come descritte in Cap.2.4.3, con una grafica leggermente diversa.

2.6. Mac OS 8.x e 9.x

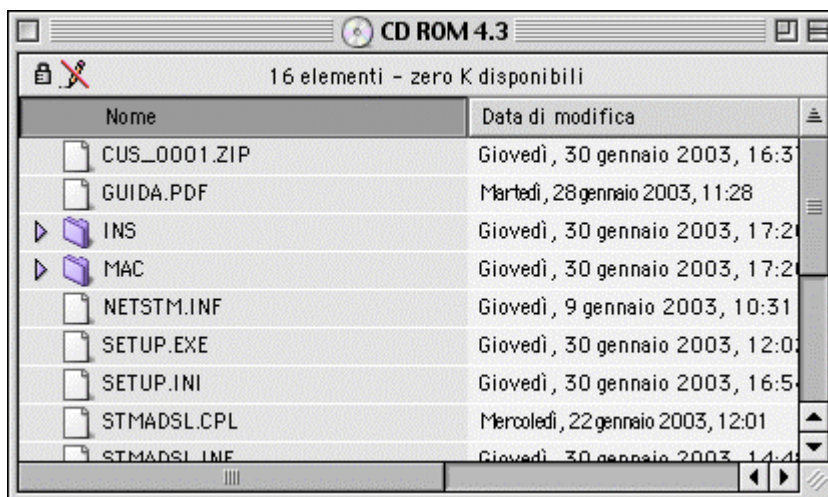
Per permettere al tuo Mac di riconoscere il modem, devi installare del software comunemente chiamato driver.

2.6.1. Partire

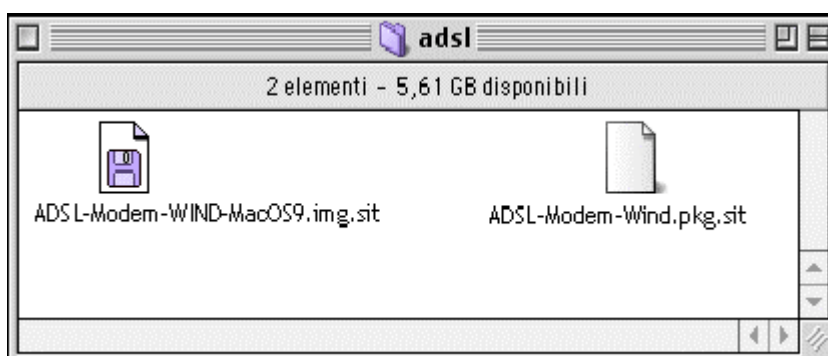
Per avviare questa installazione del driver, **lascia il modem scollegato dal computer**. Inserisci il CD-ROM e vai alla cartella Mac.



Apri e vedi:



Apri "Mac" e vedi:



Trascinare il file ADSL-Modem-WIND-MacOS9.img.sit sulla scrivania. **Attenzione: l'altro file è per OS X!**

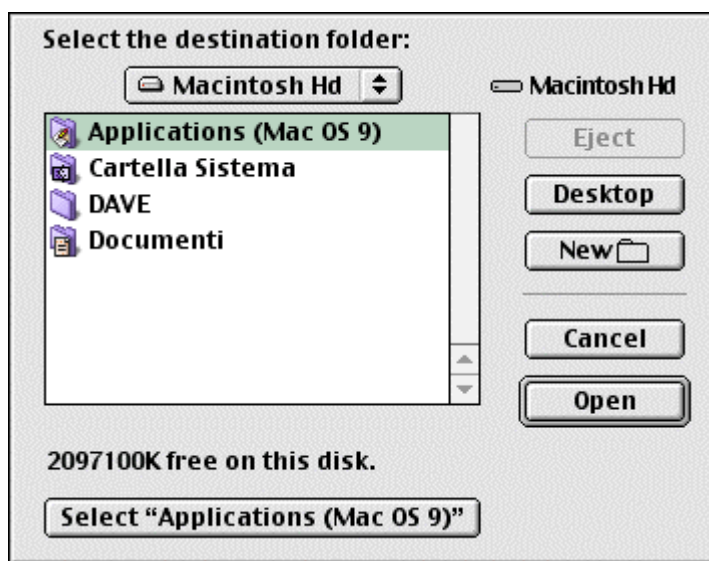
Su alcune versioni del sistema operativo Mac, il file potrebbe apparire con un nome diverso, ADS_0001.img; in questo caso, devi cambiare il nome in ADS_0001.img.sit e continuare.

Clicca due volte sul file .img.sit. (Se non succede niente, vedi Cap. 2.6.2.)

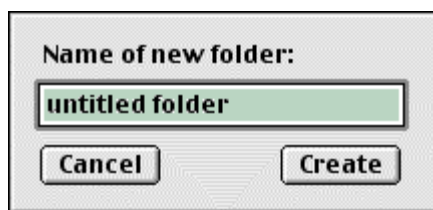
Appare un'immagine come questa sulla scrivania con un nome file:



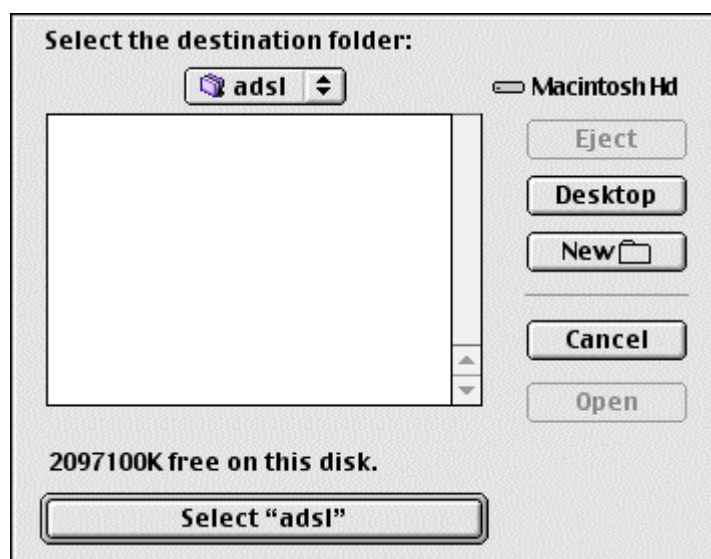
Adesso ti chiede di creare o scegliere una cartella dove mettere i programmi; qui abbiamo cliccato su **New**.



Esce la richiesta del nome della nuova cartella:

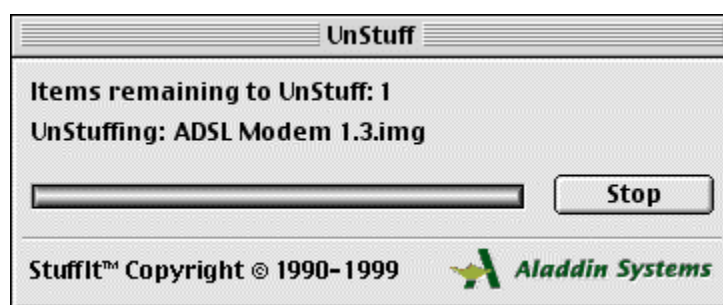


In questo esempio, abbiamo digitato "adsl":

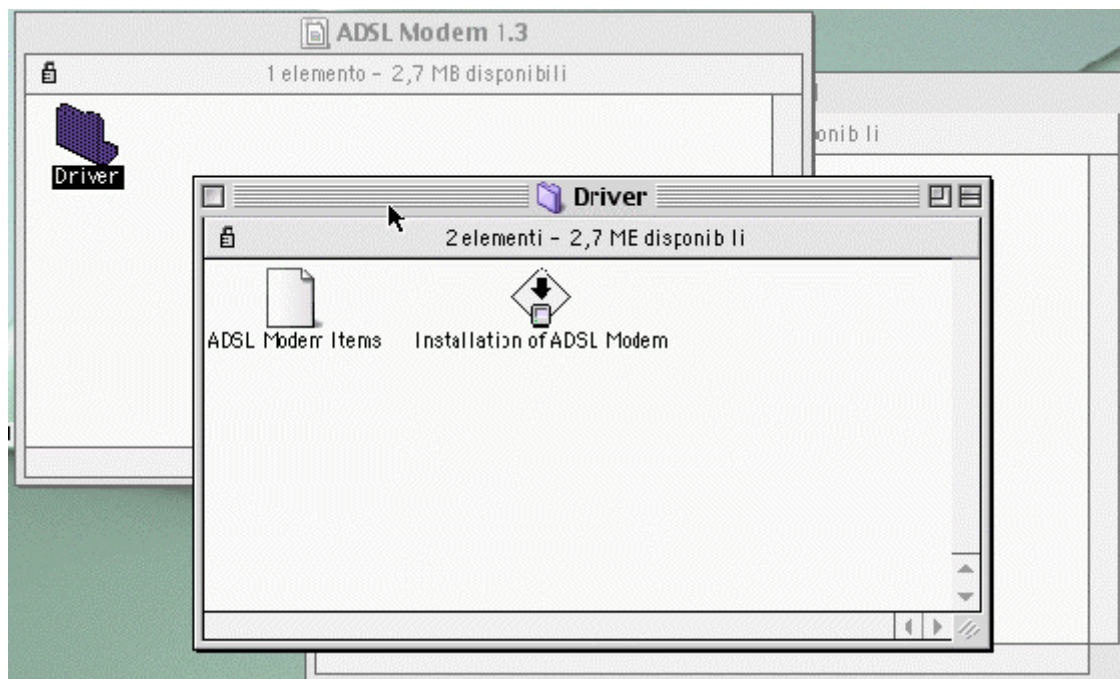


Clicca su "Select 'adsl'" quando hai finito di specificare la cartella di destinazione.

A questo punto il tuo Mac comincia a "de-stuffare" o "espandere" il file:

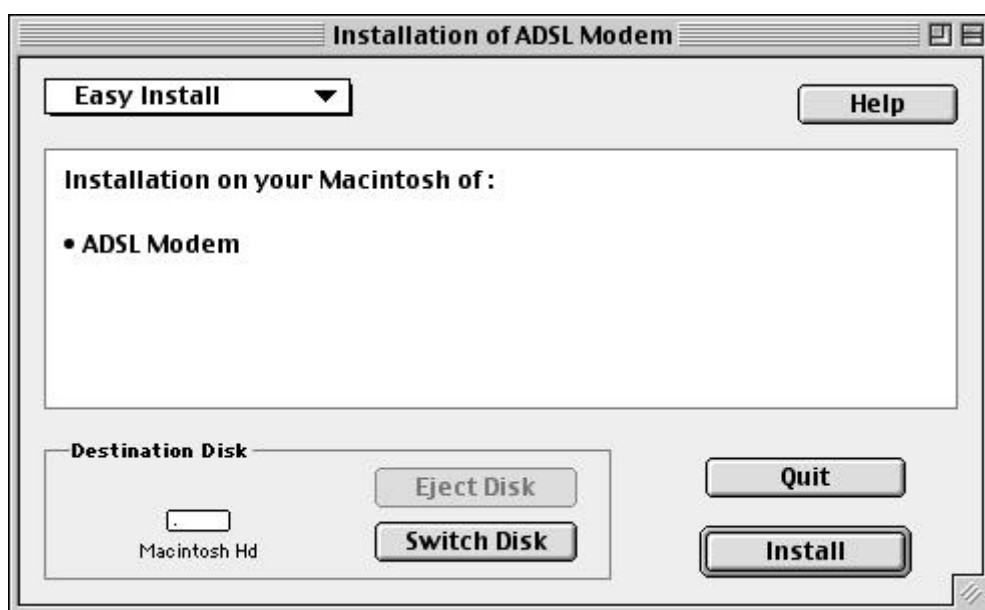


Appaiono le cartelle ADSL Modem 1.3 e Driver (abbiamo spostato Driver per fartele vedere):

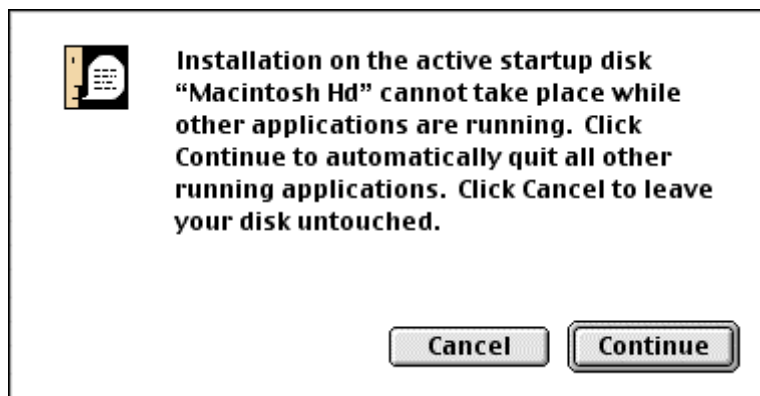


Clicca due volte sul file "Installation of ADSL Modem."

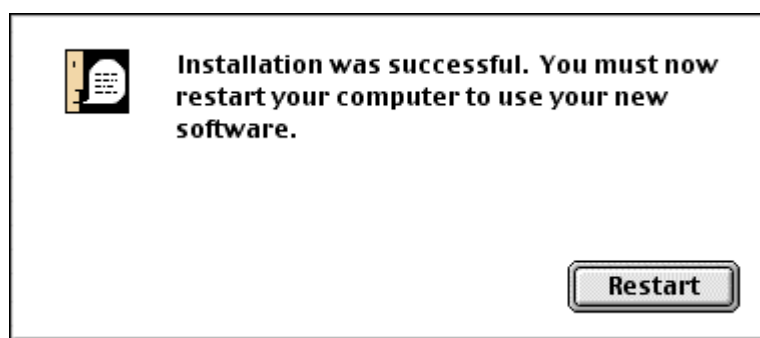
Appare il seguente immagine sul desktop:



Clicca su **Continue**. Poi vedrai questo messaggio:



Quando l'installazione è finita, appare la seguente finestra, che spiega che devi far ripartire il Mac:

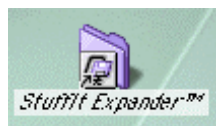


Clicca su **Restart**. Hai finito! Connetti il modem quando il Mac riparte.

2.6.2. Se non parte

E' operazione molto comune spedire un file (anche sul CD) in una forma "compressa" per farlo occupare meno spazio. Tali file vanno "decompressi" o "espansi" per ricostruirne la versione originale.

Il programma di compressione ed espansione per Macintosh si chiama "Stuffit" (letteralmente, "schiacciarlo per farlo stare dentro") ed ha due parti, un "compressore" ed un "espansore." Ecco l'icona dell'espansore:



Se non hai questa icona sulla "desktop," vai a trovarla sul tuo hard disk e metterne un "alias" sul desktop.

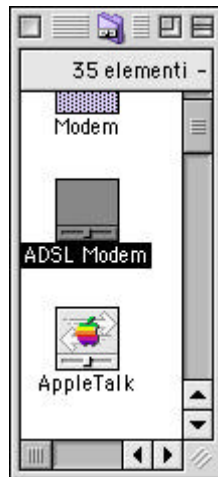
Per "espandere" un file, basta trascinare l'icona del file sopra l'icona dell'espansore. Viene creato un nuovo file uguale al file originale.

Per OS X, vedi Cap. 7.1.2 nel caso di difficoltà.

2.6.3. Dopo l'installazione

Il processo di installazione crea:

Una nuova icona nel pannello di controllo; è lo strumento "Informazioni su Modem ADSL" descritto in Cap. 6.



Una nuova icona nella control strip, che indica lo stato della connessione e dà accesso ad un menù:



2.7. OS X Installazione

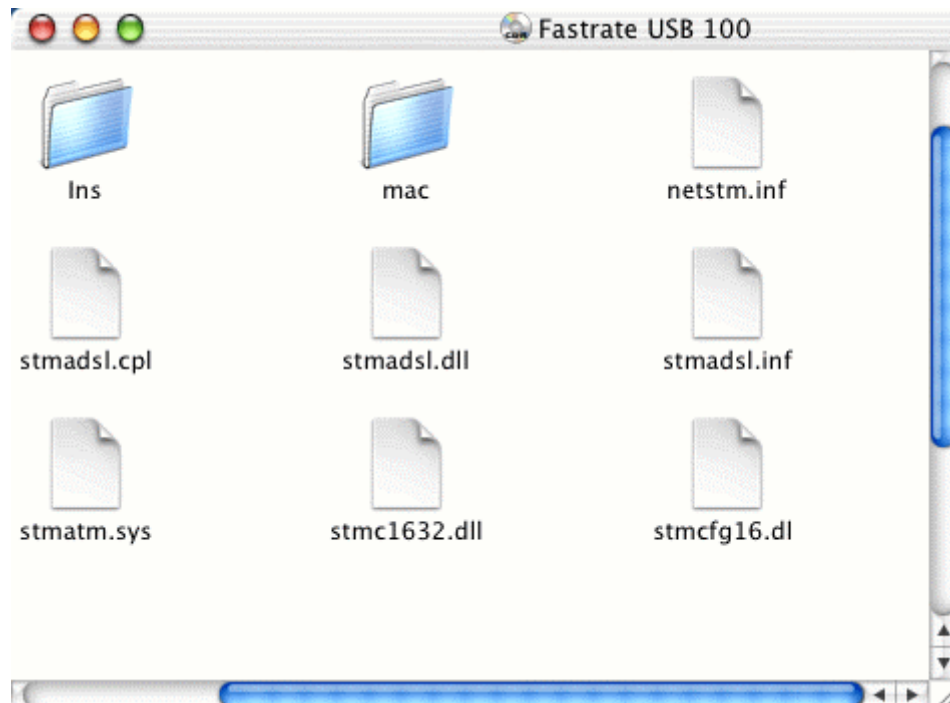
Per permettere al tuo PC di riconoscere il modem, devi installare del software comunemente chiamato driver.

2.7.1. Partire

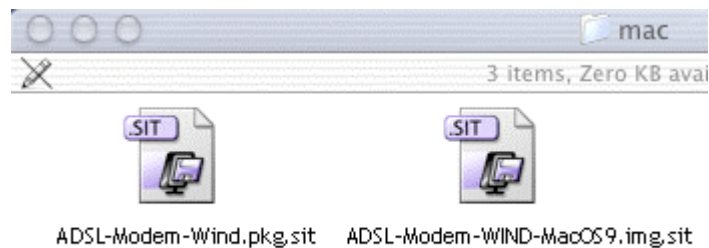
Per avviare questa installazione del driver, **lascia il modem scollegato dal computer**. Inserisci il CD-ROM. Clicca sull'icona per aprirla.



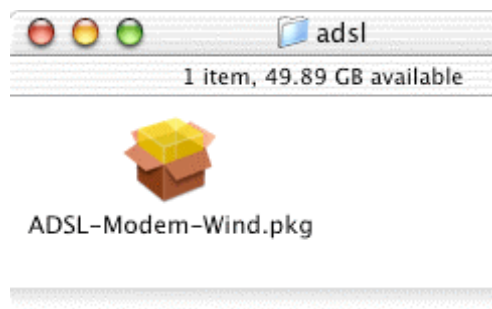
Trovi la cartella Mac.



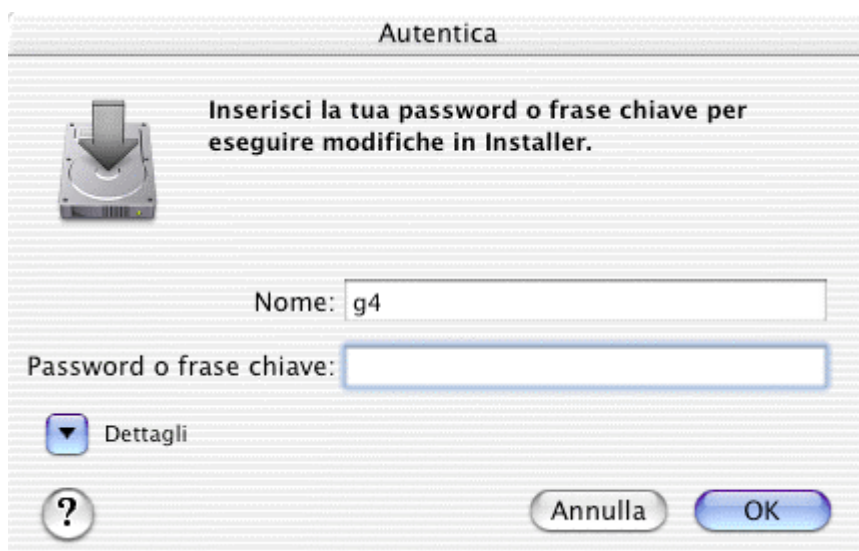
Apri la cartella Mac e trovi:




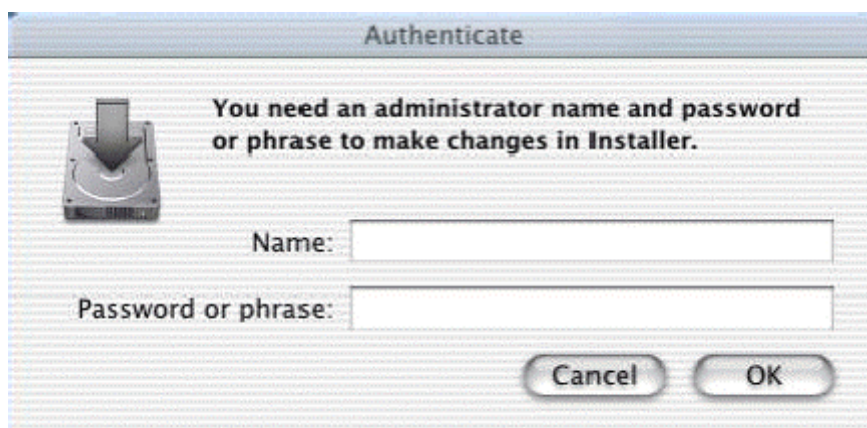
Fare clic sull'icona "ADSL-Modem-Wind.pkg.sit" (l'altro è per OS 9). Il sistema ti chiede dove vuoi mettere il risultato. Scegli o crei una cartella ed ottieni:



Fare doppio clic sul "pkg" e si apre la solita finestra del Installer che ti chiede la tua password che usi per tutte le installazioni:

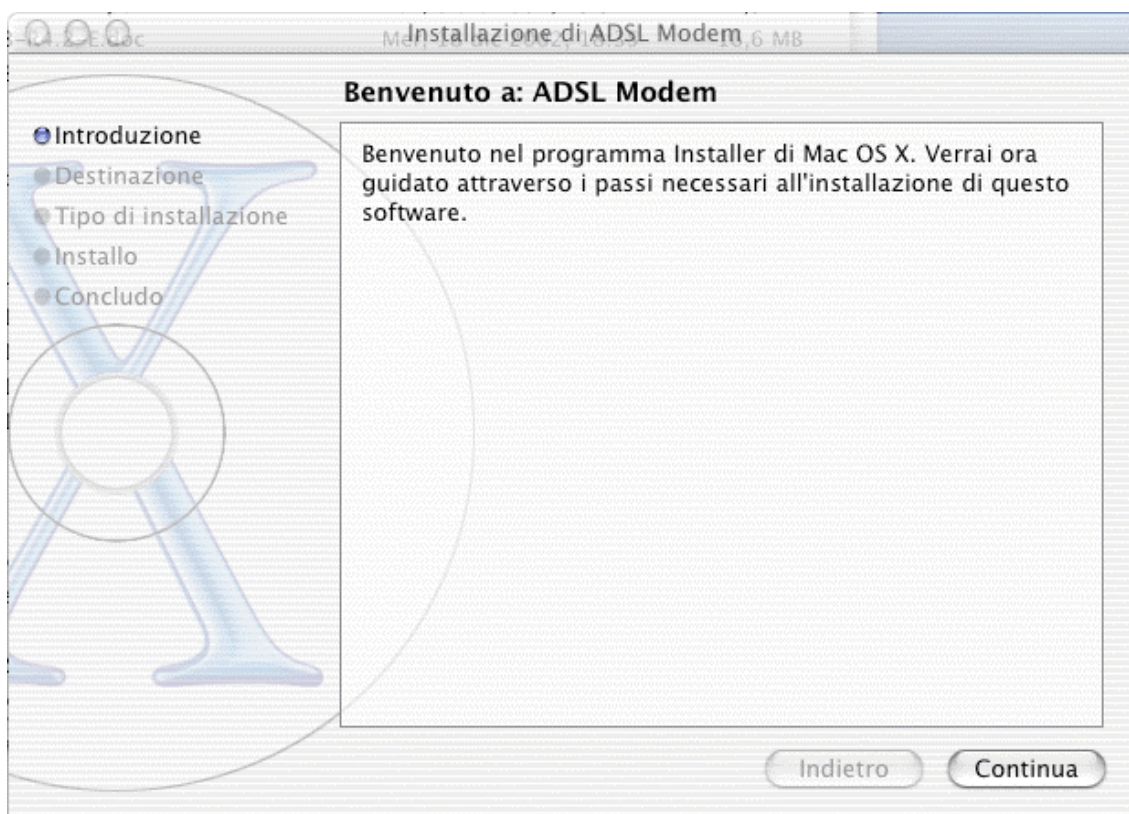


Se vedi il simbolo del lucchetto,  clicca sul lucchetto e potresti vedere la seguente finestra:

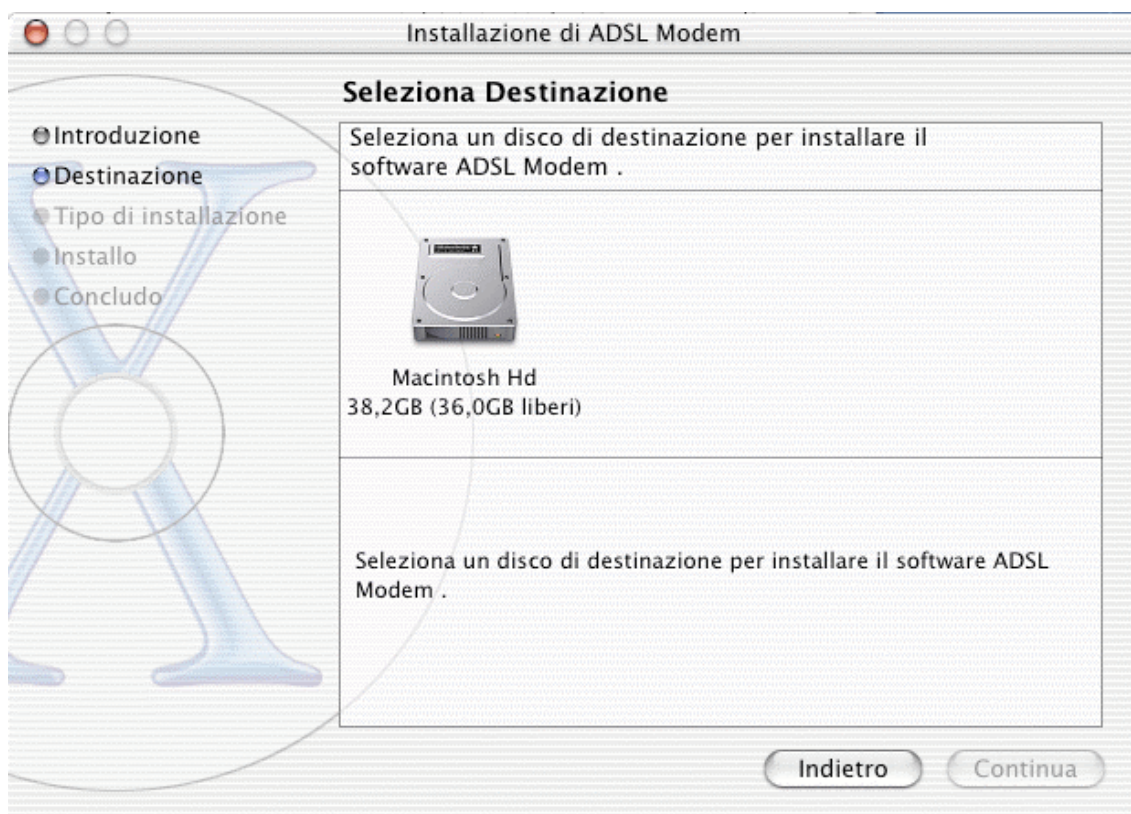


Digiti la password di Administrator (oppure chiama l'Administrator del tuo sistema, tipico caso di gestione in azienda).

Appare una nuova finestra, la solita sequenza d'Installazione.. Clicca su Continue.



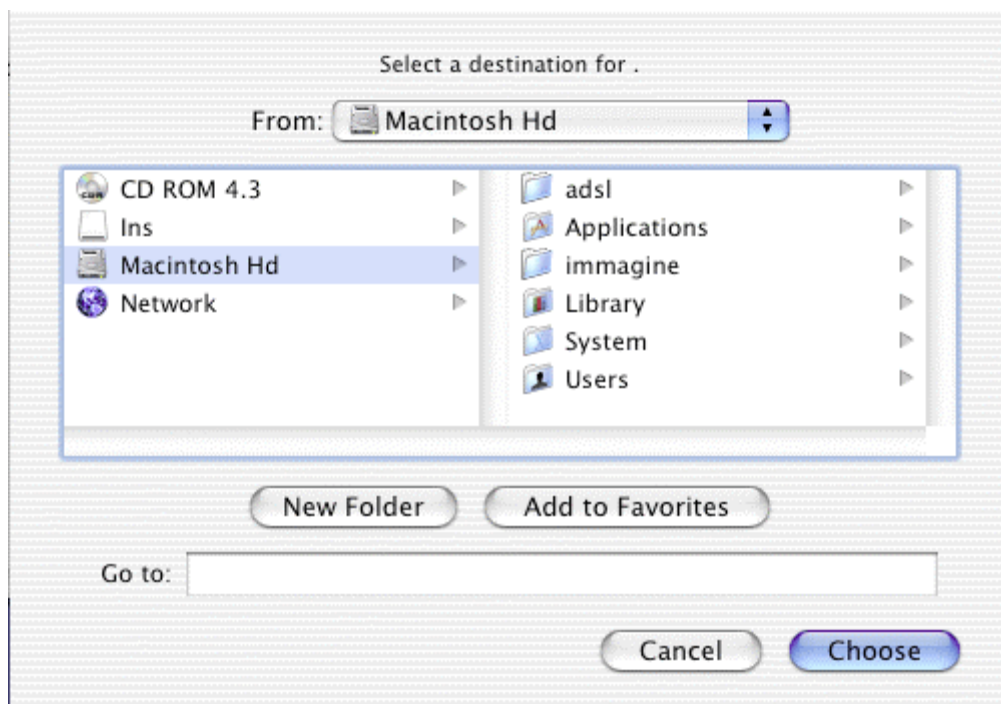
Nella nuova finestra, scegli il disco rigido del tuo Mac e clicca su Continue.



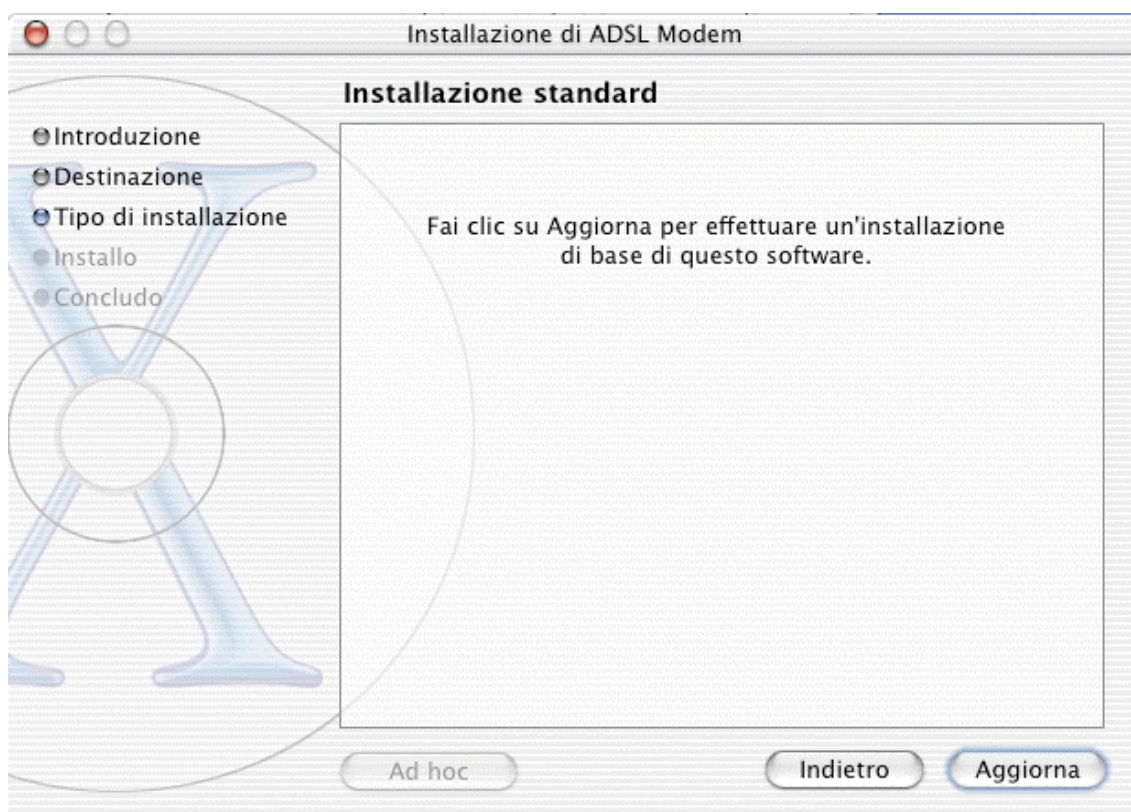
L'immagine cambia...



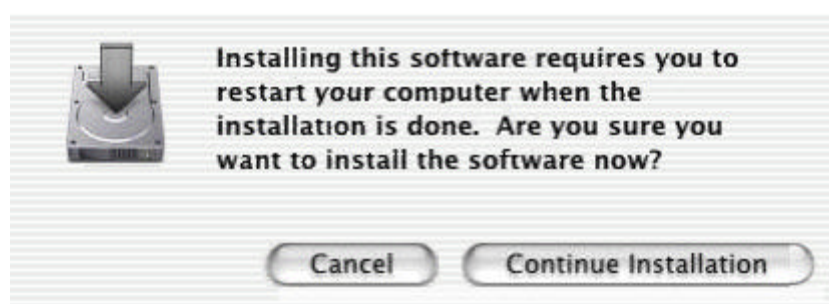
Il tuo Mac ti chiede di specificare una cartella di destinazione. Sugeriamo le Applicazioni o una nuova cartella 'adsl.'



Appare una nuova finestra. Clicca su Upgrade (Aggiorna) o Install.

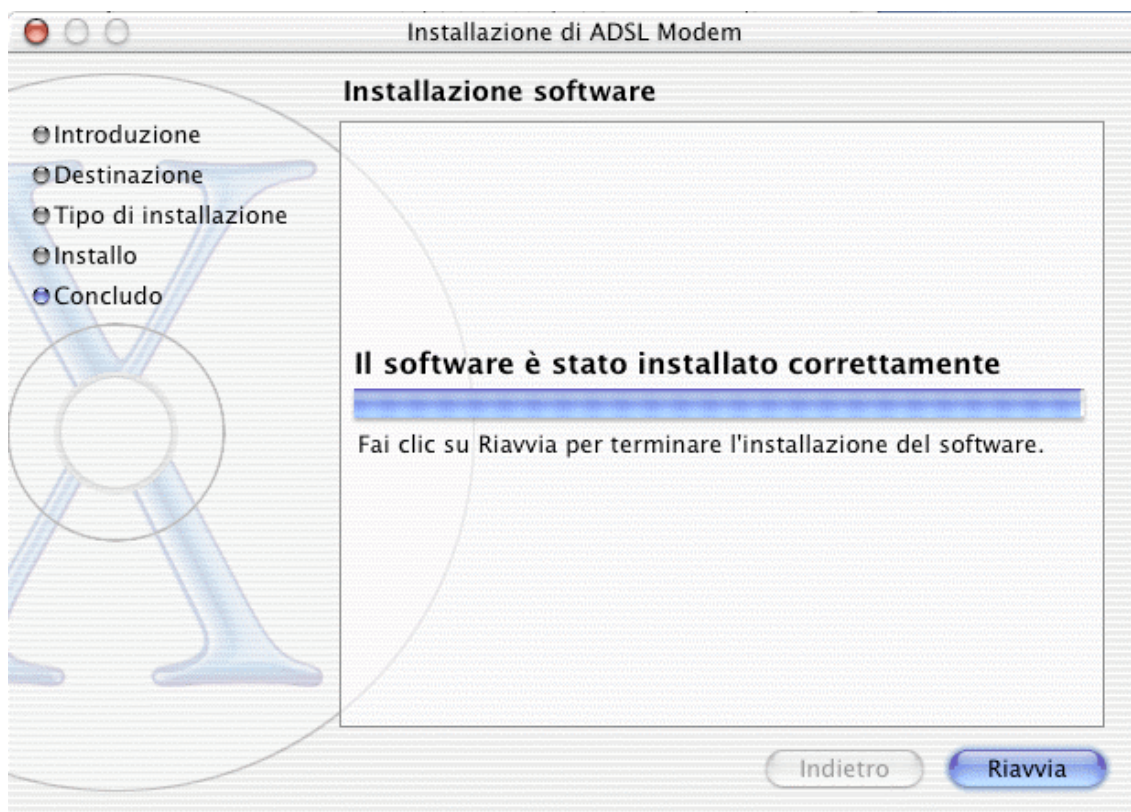


Poi arriva un avviso:



Clicca su "continue Installation."

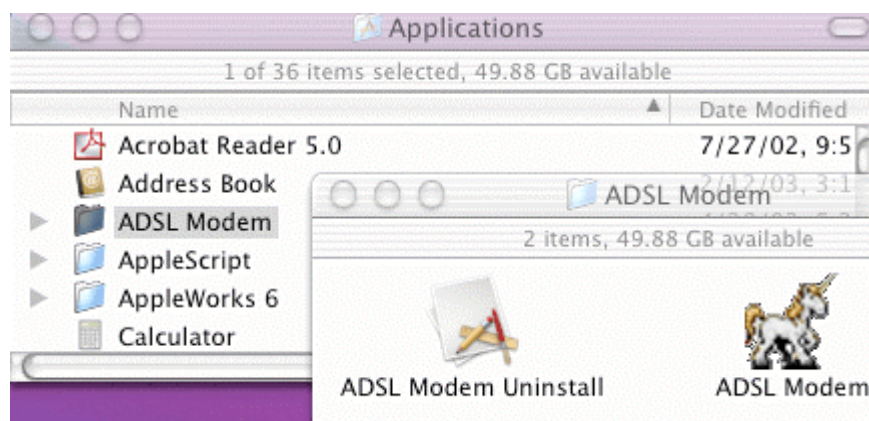
Hai finito! Clicca su Restart.



Quando il Mac riparte, connetti l'ADSL Modem alla porta USB del tuo Mac col cavo USB.

2.7.2. MacOS X: dopo l'installazione

Vengono create due nuove Applicazioni (nella cartella **Applicazioni, in una nuova cartella ADSL Modem**) di cui una dà accesso allo strumento ADSL Information (cap. 4) – l'icona a destra con l'immagine del Unicorno -- e l'altra disinstalla il modem (vedi cap. 8.3).



Inoltre, appare una nuova icona sulla barra degli strumenti, in alto sullo schermo, con un menù:



La prima riga del menù dà lo stato del collegamento.

3. GESTIONE DELLA CONNESSIONE

Windows

Il Servizio ADSL viene attivato e disattivato come un modem tradizionale.

Per instaurare il collegamento, clicca sull'icona:



Windows 2000 e ME



Windows 98



Windows XP

Apparirà una finestra che richiede di digitare il nome utente (o username) e password; la prima volta sono "benvenuto" ed "ospite."

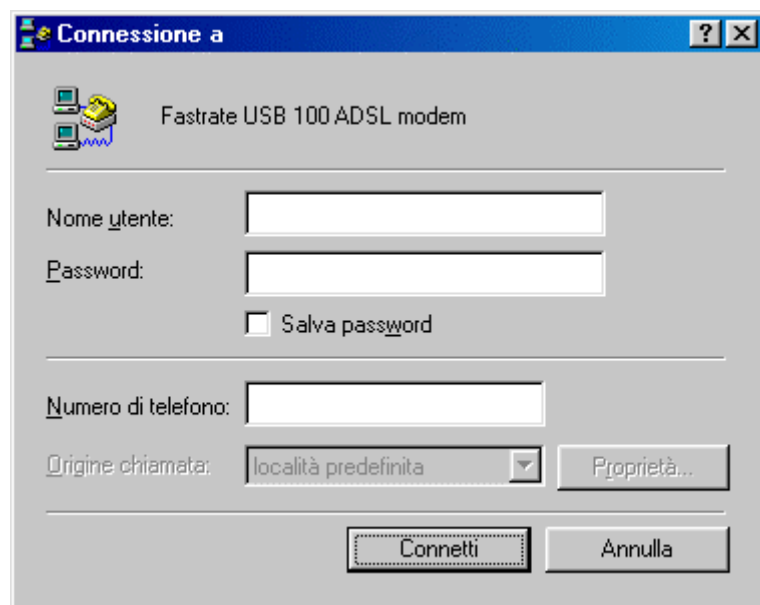
Windows XP



Windows
2000 Win-
dows ME



Windows 98



Benvenuto nel mondo ADSL! La prima volta che ti colleghi devi "registrare" il tuo abbonamento; vedi Cap. 4.

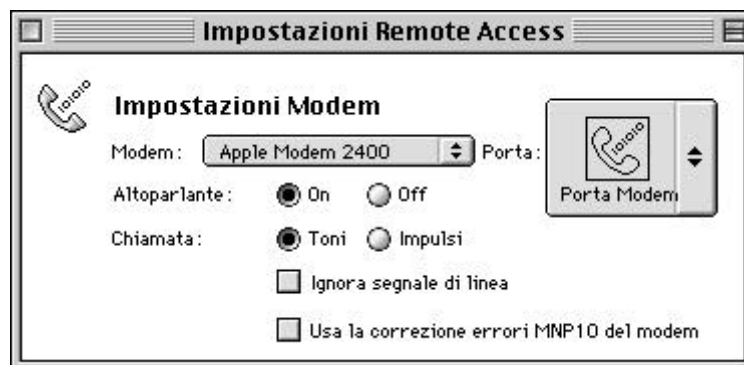
3.1. MacOS 8.x e 9.x

Accertati che il tuo modem sia collegato alla linea telefonica. Per collegarti con l'Internet, devi usare l'applicazione Apple **"Remote Access"** dal Pannello di Controllo. Le sequenze sono leggermente diverse per OS 8.x ed OS 9.x. Alcune finestre dipenderanno da com'è configurato il tuo Mac.

3.1.1. OS 8.x

La prima volta

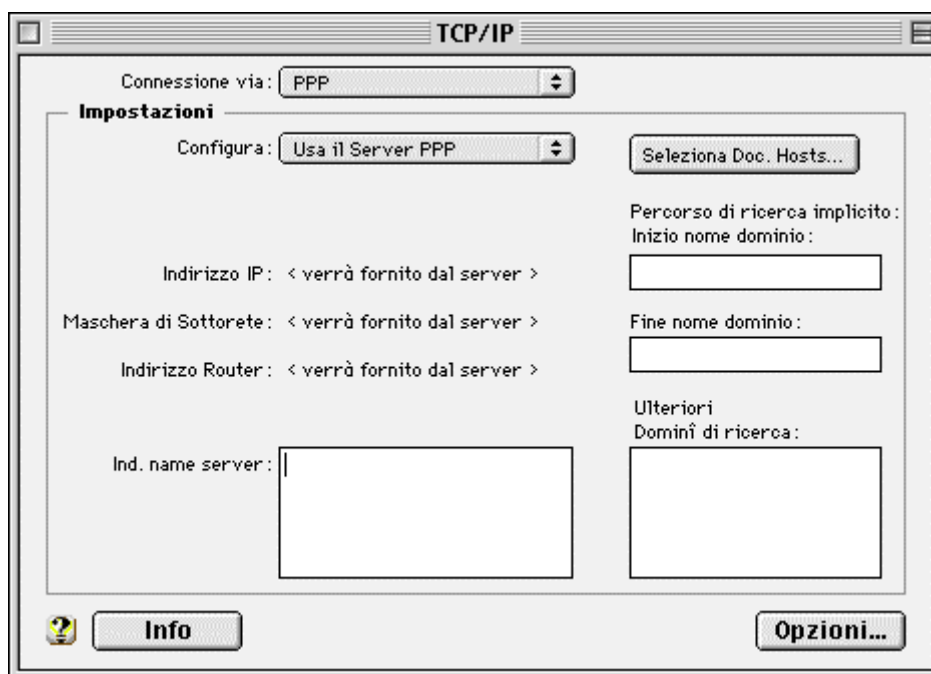
1. Nel **Menù Apple**, apri il **Pannello di Controllo** e clicca su Impostazione Remote Access:



Esce la seguente finestra:

2. Nel menù **Modem**, si apre una lungo menù. Sceglie **Modem ADSL**. Chiudi la finestra.

3. Nel **Menù Apple**, apri il **Pannello di Controllo** e clicca su **TCP/IP**. Si apre una nuova finestra:



4. In **Connessione via**, scegli **PPP**. In **Configura**, scegli **Usa il Server PPP**.

5. Chiuda la finestra e "registra" la configurazione. Hai finito di configurare il tuo servizio ADSL.

6. Torna a Remote Access. Digita username e password e clicca "Connessione." La prima volta sono "benvenuto" ed "ospite;" adesso devi "registrare" il tuo abbonamento. Vedi Cap. 4.



Benvenuto nel mondo Internet!

Ogni volta che ti colleghi

Dal **Menù Apple**, trove l'applicazione **Remote Access** e fai login come sopra, usando i tuoi personali username e password.

Quando il collegamento funziona, la finestra cambia e mostra la velocità:



Premi **Disconnetti** quando hai finito di navigare.

3.1.2. OS 9

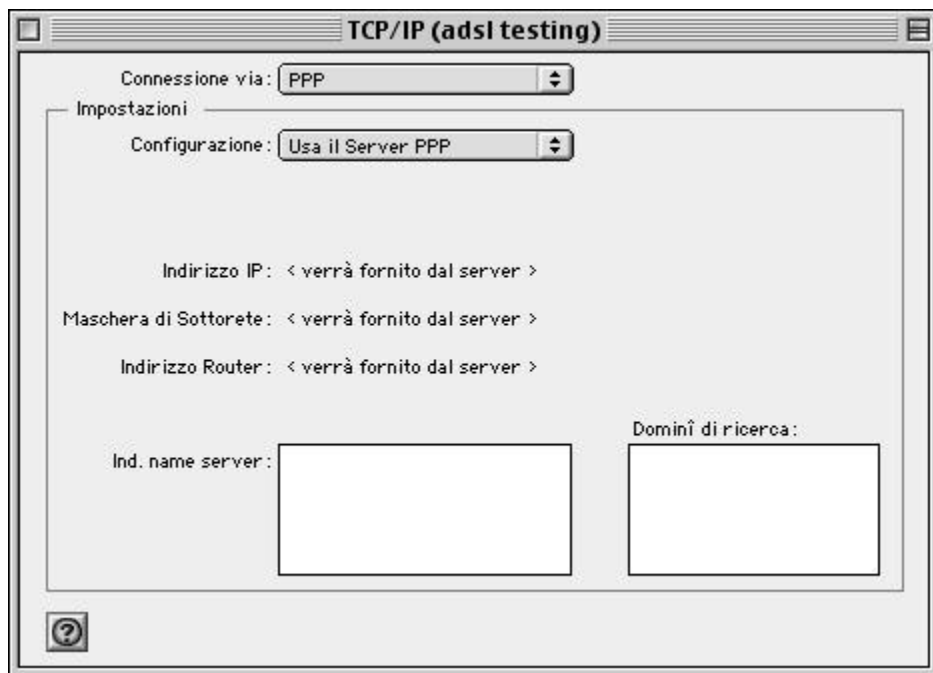
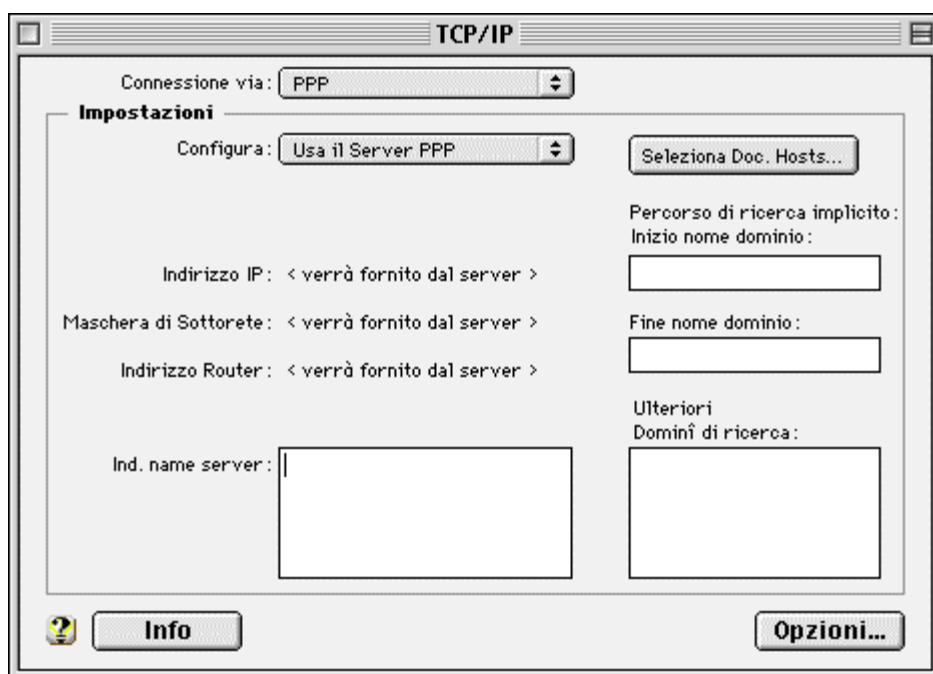
La prima volta

1. Nel **Menù Apple**, apri il **Pannello di Controllo** e clicca su **modem**. Scegli le opzioni mostrate di seguito:



2. Chiudi la finestra. Nel **Menù Apple**, apri il **Pannello di Controllo** e clicca su **TCP/IP**.

Si apre una nuova finestra, in una delle due versioni che seguono.



3. In **Connessione via**, scegli **PPP**. In **Configurazione**, scegli **Usa il Server PPP**. Chiudi la finestra e "registra" la configurazione Hai finito di configurare il tuo servizio ADSL.

Ogni volta che ti colleghi

In **Pannello di Controllo**, apri **Remote Access**.

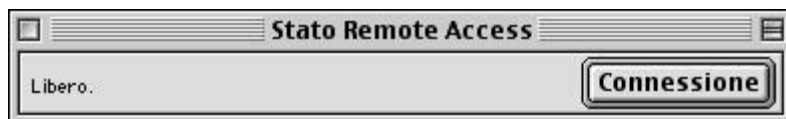
Digiti il tuo nome e password; la prima volta sono "benvenuto" ed "ospite." Nel campo **numero**, metti **0**.



The image shows a screenshot of the "Remote Access" control panel window. The window title is "Remote Access". It contains a section titled "Impostazioni" (Settings) with a dropdown arrow. Under "Impostazioni", there are two radio buttons: "Utente Registrato" (selected) and "Ospite". Below these are three text input fields: "Nome:", "Password:", and "Telefono:". There is also a checkbox labeled "Registra password". Below the "Impostazioni" section is a "Stato" (Status) section with a text area containing the word "Libero.". At the bottom of the window, there is a help icon (question mark in a square) and two buttons: "Opzioni..." and "Connessione".

Clicca su **Connessione**.

In alternativa, dal **Menù Apple** sceglie **Stato Remote Access**. La procedura è uguale.



Premi **Connessione**. Esce la seguente finestra:



Digiti la stessa password di cui sopra e clicca su **OK**.



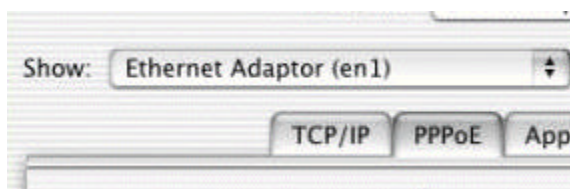
Quando il collegamento funziona, vedrai informazioni sulla velocità come per OS 8.

Adesso devi "registrare il tuo abbonamento. Vedi Cap. 4.

3.2. Mac OS X

Per collegarti con l'Internet, bisogna usare l'applicazione **Apple Internet Connect**. Prima, bisogna spiegare al tuo Mac che c'è un nuovo modo di collegarsi: ricordati che puoi stabilire più collegamenti, ad esempio, un collegamento Ethernet alla rete locale in ufficio, un collegamento ADSL da casa, ed un collegamento via modem per viaggi, senza riconfigurare ogni volta. Ogni collegamento ha un nome che scegli tu.

Durante la configurazione, avrai preso nota del nome della nuova porta:



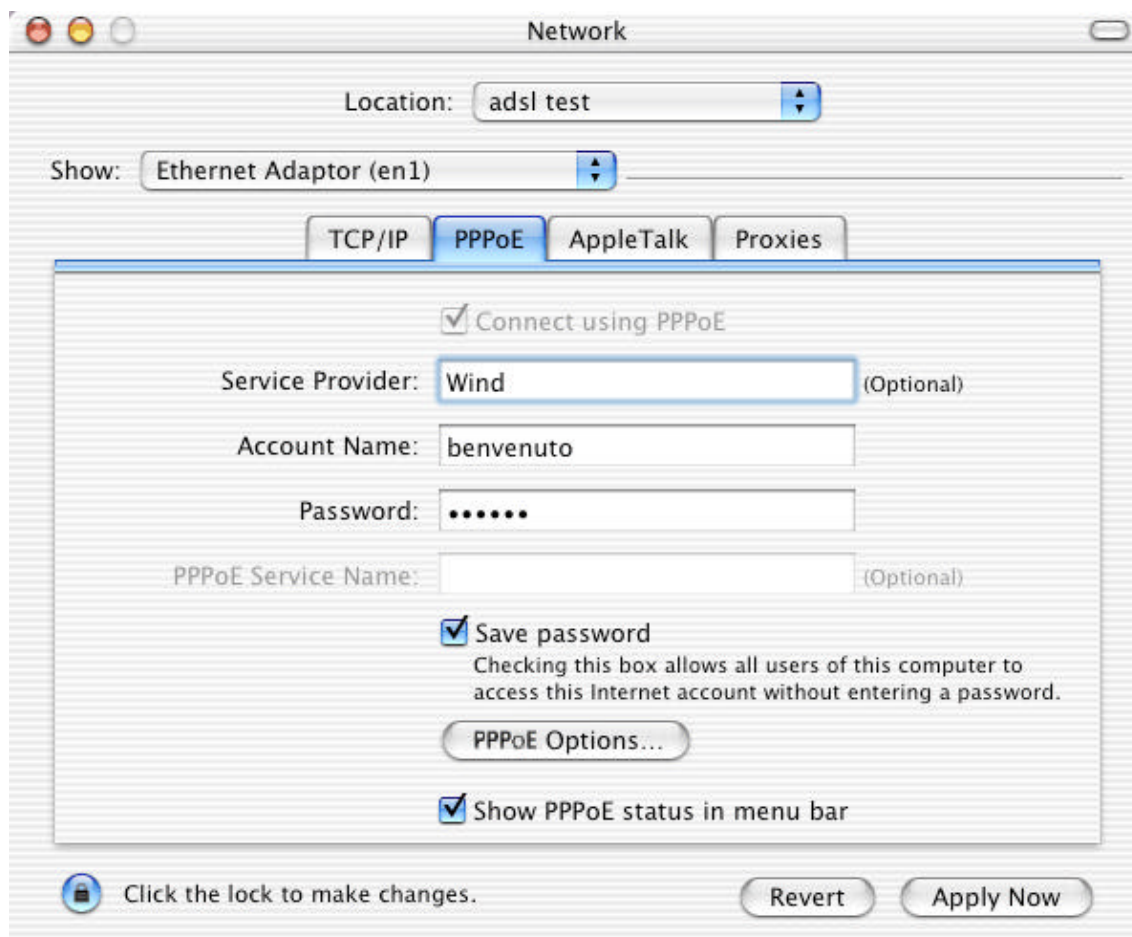
La Prima Volta

Accertati che il tuo modem sia collegato alla linea telefonica ed alla porta USB.

Vai al **Menù Apple**, apri **Preferenze di Sistema** e clicca su **Rete**. Appare una finestra dicendo che è stato rivelato una nuova porta.



Prendi nota del nome della porta e clicca su **OK**. Appare la finestra qui di seguito; "adsl test" è il nome digitato durante l'installazione.



Nel campo **Show**, scegli la nuova porta. Clicca su **PPPoE** e scegli **Connetti con PPPoE**.

Nei campi **Account name** e **password** dovranno essere inserite le "benvenuto" ed "ospite." Nel primo campo, puoi scrivere **Wind** se vuoi. Scegli l'opzione **Show PPPoE status in menu bar/Mostra stato PPPoE nella barra menù**.

Clicca su **Apply Now/Applicare Adesso** per salvare i cambiamenti, benché vadano cambiati fra poco.

Hai finito di creare il collegamento. Adesso devi "registrare il tuo abbonamento; Vedi Cap. 4.

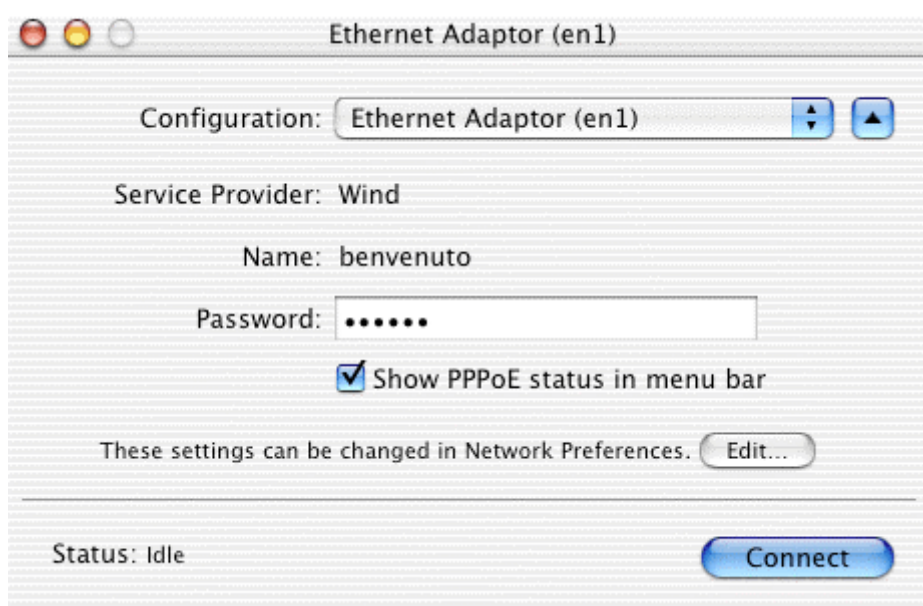
Ogni Volta che ti colleghi

Clicca sull'icona in altro nella toolbar. 

In alternativa, clicca sull'icona del disco fisso (hard drive). Vai in Applicazioni. Apri l'applicazione **Internet Connect**.

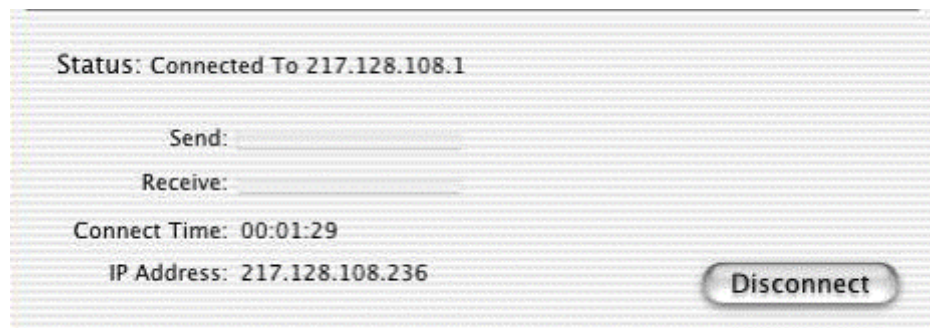


Si apre la seguente finestra:



Nel campo **Configurazione**, scegli la **porta ADSL**, di cui ti sei ricordato il nome [qui, "Ethernet Adaptor (en1)". Appaiono i dati che avevi configurato. Digita la password "ospite" e clicca su **Connetti/Connect** per instaurare il collegamento.

Quando il collegamento funziona, vedi la seguente finestra:



Premi **Disconnect/Disconnetti** quando hai finito di navigare. Consigliamo di scollegarti ogni volta per non lasciare il tuo Mac aperto agli hacker ed altri malintenzionati.

4. REGISTRAZIONE

Una volta terminata la procedura di collegamento, assicurarti di avere con te il codice di attivazione contenuto nel **documento di riepilogo** all'interno del Kit di attivazione.

Procedere seguendo i passi di seguito riportati:

1. Aprire una finestra Internet e recarti all'indirizzo:

<http://adsl.libero.it> (Privati)

<http://attivaadsl.infostrada.it> (Clienti Affari)

2. Una volta terminato di compilare la scheda di registrazione in tutti i campi, verrà richiesto di scegliere il **nome utente** e **password** personali.
3. Attendere che si visualizzi una pagina che conferma l'avvenuta registrazione.
4. Dal momento della conferma dell'attivazione, bisognerà collegarti utilizzando sempre il nome utente e password scelti in fase di registrazione, al posto di **benvenuto** e **ospite**.

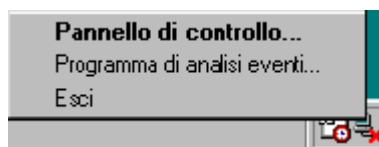
Attenzione: E` sempre consigliato scegliere un **nome utente** e **password** personali con molta attenzione, ed eventualmente annotarli direttamente sul documento di riepilogo o su supporto elettronico. Tali dati sono personali e dovranno essere utilizzati per i successivi collegamenti con il servizio ADSL Wind Infostrada.

5. INFORMAZIONI SUL MODEM ADSL

Lo strumento "Informazioni sul Modem ADSL" ossia "Pannello di Controllo del Modem ADSL" è composto di sette "sezioni" o "pagine" ed è attivabile come segue in funzione del Sistema Operativo utilizzato.

Windows

Il Pannello di Controllo del Modem ADSL è attivabile cliccando due volte col tasto sinistro sull'icona in basso a destra, sulla barra degli strumenti, poi scegli "Pannello di Controllo":

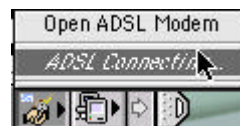
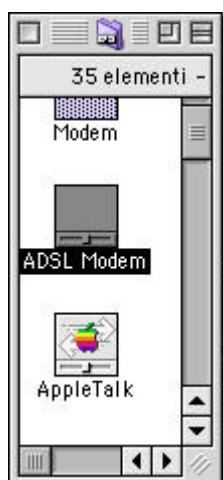


oppure entrando in "Pannello di Controllo" di Windows e cliccando due volte sull'icona:



Macintosh

Lo strumento è attivabile dal Pannello di Controllo del Modem ADSL oppure dall'icona nel control strip scegliendo "Open ADSL Modem":



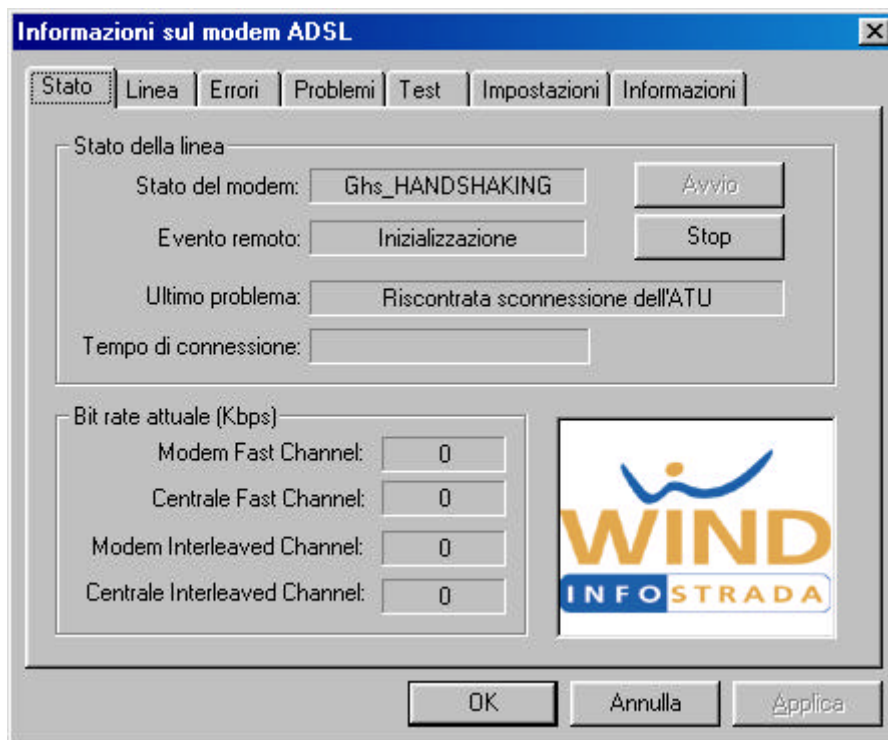
5.1. Sezione "Stato"

Questa sezione o pagina fornisce le informazioni essenziali sullo stato e sulle prestazioni della connessione ADSL.

È utile osservare questa pagina dopo aver acceso il computer.

Vedi di seguito una spiegazione del quadro "Stato del Modem."

Questo quadro mostra la velocità raggiunta dal tuo Modem.



Stato del Modem

Gli stati attraverso i quali passano il Modem ADSL per arrivare allo stato di servizio sono:

- IDLE (a riposo)
- Ghs_HANDSHAKING (negoziante)
- INITIALIZING (inizializzazione)
- SHOWTIME_LO (linea ADSL attiva)

Possono presentarsi anche altri due stati:

- ACTIVATING (in attivazione)

- ANSI_HANDSHAKING (negoziazione intermedia)

Lo stato **SHOWTIME** significa "Pronto, il servizio è attivo!"

Bottoni Avvio e stop

Questi bottoni fermano e riavviano il Modem. Se il Modem dovesse non raggiungere lo stato " SHOWTIME", prova a fermarlo e a riavviarlo.

Evento Remoto

Messaggio arrivato dal lato centrale della connessione. Le possibilità sono:

- Inizializzazione
- SHOWTIME (OK!)
- Condizioni di linea incompatibili

Ultimo problema

E' l'ultimo messaggio di errore ricevuto dal Modem ADSL. I messaggi d'errore possono essere:

- Collegamento impossibile
- Errore di protocollo
- Errore di messaggio
- Riscontrata sconnessione dell'ATU (dispositivo di **Wind**)
- Bit Rate richiesto troppo elevato
- Per LITE è richiesto il profilo Interleaved
- Silenzio forzato
- Modo operativo non selezionabile
- Timeout nell'attivazione
- Timeout nell'inizializzazione
- Sconnessione per la presenza di troppi errori
- Modem non trovato (il modem non è correttamente collegato alla porta USB. Controlla il cavo).

Nel caso che questi messaggi perdurassero ad un secondo tentativo di connessione, prendine nota e comunicali al servizio Assistenza Tecnica.

Tempo di connessione

Il tempo trascorso dall'inizio del collegamento.

Wind suggerisce di non lasciare il collegamento aperto per molto tempo se non stai usando il computer.

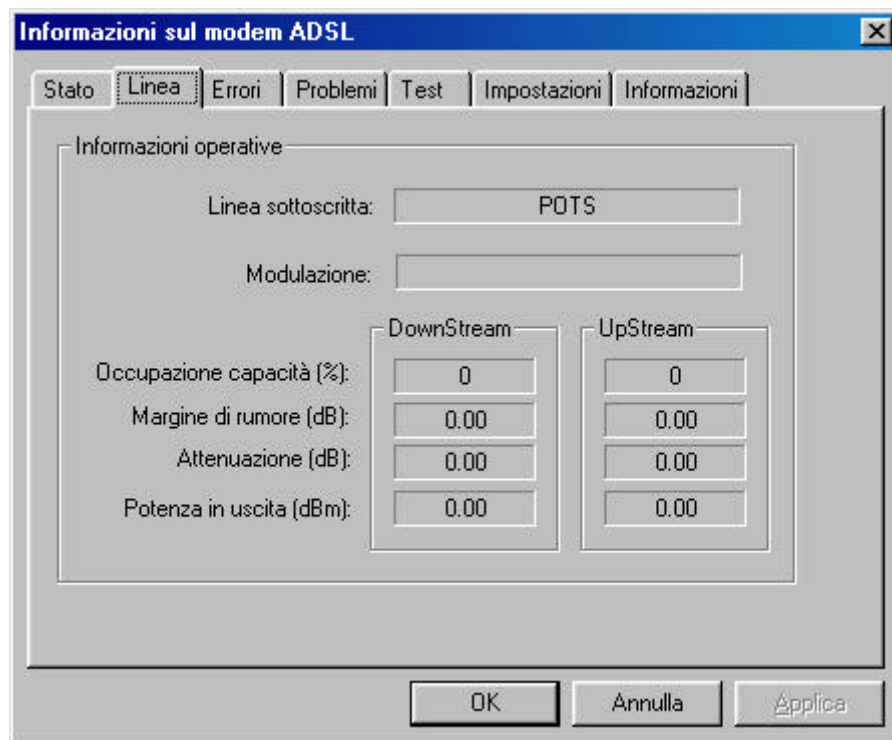
Velocità

Questa sezione mostra la velocità effettivamente raggiunta dal tuo modem. Le velocità è limitata da tre fattori:

- il tuo modem (vedi Cap. 1.1),
- la linea telefonica, cioè i cavi dalla centrale a casa tua;
- limiti imposti da Wind in base all'abbonamento sottoscritto.

5.2. Sezione "Linea"

Questa pagina visualizza il tipo di linea telefonica e le prestazioni.



POTS = Plain Old Telephone Service = linea analogica tradizionale. Il margine di rumore deve essere alto; un valore sotto 6 non permette una trasmissione adeguata, mentre sopra 14 è eccellente.

5.3. Sezione "Errori"

Questa pagina visualizza vari tipi d'errore riscontrati sulla linea.

The screenshot shows a window titled "Informazioni sul modem ADSL" with a tabbed interface. The "Errori" tab is selected. The window is divided into two main sections: "Contatori errori Fast Channel" and "Contatori errori Interleaved Channel". Each section contains a table of error counters for "Modem" and "Centrale" (Central Office). The counters are: Forward Error Corrections (FEC), Cyclic redundancy Checks (CRC), and Cell Header Error Checks (HEC). All values shown are 0. At the bottom of the window are buttons for "OK", "Annulla", and "Applica".

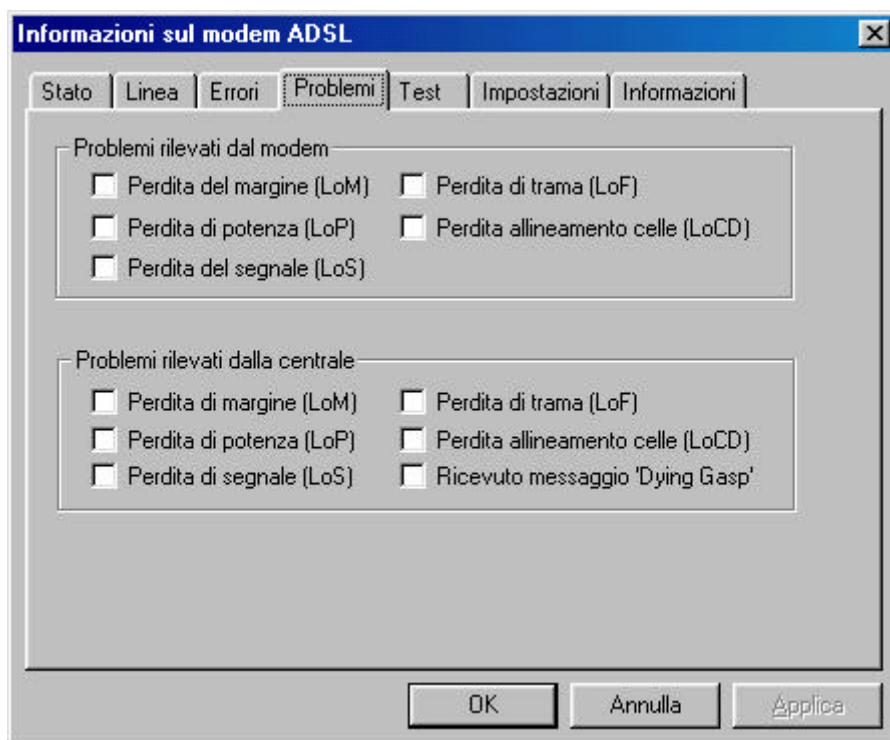
Contatore	Modem	Centrale
Forward Error Corrections (FEC):	0	0
Cyclic redundancy Checks (CRC):	0	0
Cell Header Error Checks (HEC):	0	0

Contatore	Modem	Centrale
Forward Error Corrections (FEC):	0	0
Cyclic redundancy Checks (CRC):	0	0
Cell Header Error Checks (HEC):	0	0

5.4. Sezione "Problemi"

Questa pagina visualizza vari tipi di problemi rivelati dal Modem o dalla centrale ADSL.

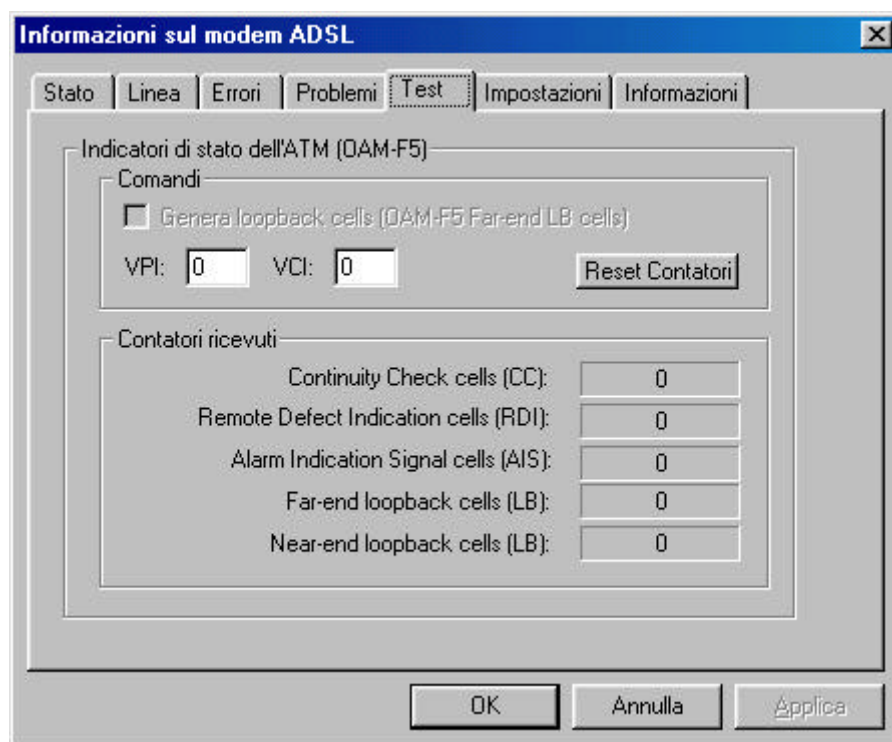
E' una pagina di servizio dedicata ai tecnici ADSL.



5.5. Sezione "Test"

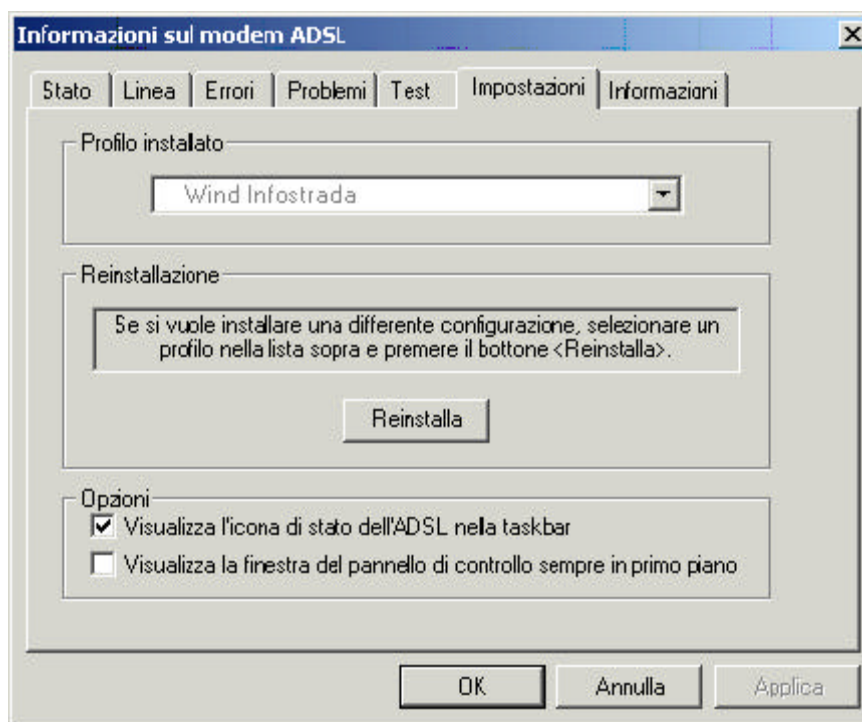
Questa pagina visualizza vari contatori d'errori rivelati dal Modem.

E' una pagina di servizio dedicata ai tecnici ADSL.



5.6. Sezione "Impostazioni"

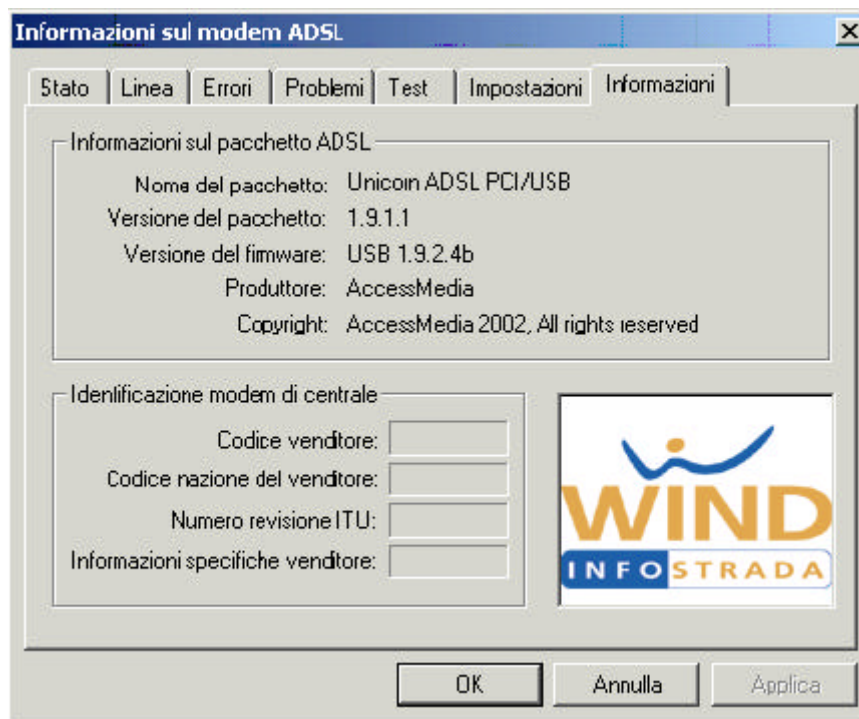
La pagina evidenzia il "profilo" o "configurazione" installato funzionale alla connessione ADSL. Non può essere modificato.



Nel caso l'icona di stato della connessione (nell'angolo in basso a destra dello schermo) non sia più evidenziata, è possibile riattivarla cliccando sulla prima opzione per "deselezionarla" e a seguire cliccando di nuovo per "selezionarla."

5.7. Sezione "Informazioni"

La pagina comunica informazioni generali relative al Modem ADSL.



6. Stato della connessione






Windows

Icona (taskbar)



L'icona viene installata nell'angolo destro in basso del vostro schermo nella barra degli strumenti (taskbar). Le funzionalità connesse all'uso dell'icona permettono un'indicazione visiva immediata dello stato della connessione ADSL.

L'icona si presenta in cinque stati diversi, che rappresentano cinque diverse modalità operative del modem ADSL. Essi sono:

Stato	Significato
	Non stai né spedendo né ricevendo dati, ma il tuo sistema è pronto.
	Stai ricevendo dati.
	Stai trasmettendo e ricevendo dati.
	Stai trasmettendo dati.
	La linea è difettosa o il modem non è collegato oppure la connessione ADSL non è attiva. Controlla la corretta connessione dei cavi.

Spostando il mouse sopra l'icona, dopo qualche secondo appaiono delle indicazioni che permettono di accedere ad informazioni sullo stato e la velocità del collegamento ADSL:



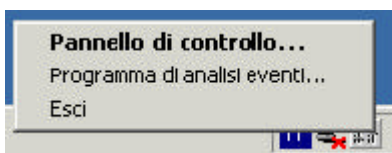
Le indicazioni sono:

- Connessione ADSL (equivalente a servizio attivo se non ci sono altre frasi)
- Nessun hardware (equivalente a Modem non collegato; controlla la corretta connessione del cavo USB)
- Disconnesso dalla rete (equivalente a Modem non collegato alla linea telefonica; controlla il corretto collegamento del cavo telefonico)
- Velocità: ... Inviati: ... Ricevuti: ... (oppure solo Velocità:)
- Banda passante USB non disponibile (equivalente all'indicazione che alla porta USB ci sono altri dispositivi collegati perciò il Modem non funziona correttamente; disconnetti gli altri dispositivi USB)

Per chiudere la finestra, cliccala.

Menù

Se invece si clicca sull'icona col bottone sinistro del mouse, si accede al "menù generale del Modem ADSL.







Le funzioni previste sono:

- "Pannello di controllo" porta allo strumento informazioni del Modem ADSL descritto nella sezione precedente.
- "Programma d'analisi eventi" è uno strumento dedicato ai tecnici ADSL.
- "Esci" chiude l'icona, che si riapre alla ripartenza del computer.

MacOS 8.x e 9.x

L'iconcina nel control strip ha vari stati:

Icona	Significato
	Menù per collegarti con Internet oppure per usare lo strumento ADSL information
	Collegamento fuori servizio.
	Modem "handshaking" (dialogando)
	Modem in servizio

MacOS X

Apri il menù dalla nuova icona sulla barra degli strumenti, in alto sullo schermo. La prima riga del menù dà lo stato del collegamento.



7. RISOLUZIONE DI PROBLEMI

7.1. Durante l'installazione

7.1.1. Sistemi Windows: L'installazione non parte

Se per qualsiasi motivo l'installazione non parte, usa la funzione di ricerca per trovare sul CD il file "setup.exe" poi cliccare su esso.

7.1.2. Macintosh: file che non si espandono

Quest'operazione usa lo Stuffit Expander, fornito col sistema operativo. Se i file non si "espandono" automaticamente, segui le indicazioni in fondo al file d'installazione per "espanderli" esplicitamente. Ricordati che il tuo Mac in OS X ha praticamente due OS: OS 9 (detto "Classico") ed OS X; perciò hai **due** versioni di Stuffit Expander. Prova anche quello classico.

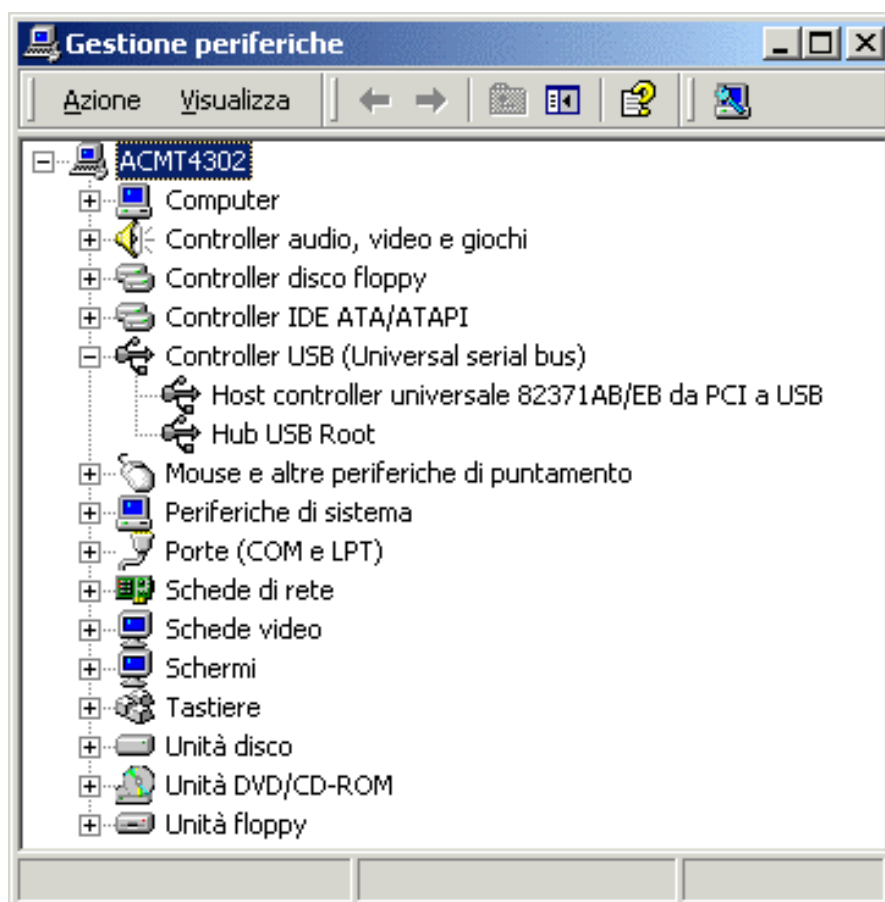


7.1.3. Installazione porta USB: Sistemi Windows

Se una volta terminata la procedura e collegato il Modem alla porta USB questo non viene riconosciuto dal Sistema Operativo, può darsi che il software ("driver") della porta USB non sia installato correttamente.

Purtroppo esistono sul mercato PC con porte USB non-standard, cioè non in grado di fornire sufficiente corrente al Fastrate USB ADSL modem. I sintomi di questo problema sono vari e non prevedibili.

Per vedere se il tuo sistema rileva la porta USB, seleziona al menù Avvio → Pannello di Controllo → Sistema → Hardware → **Gestione Periferiche**. Si apre la finestra seguente (da Windows 2000):



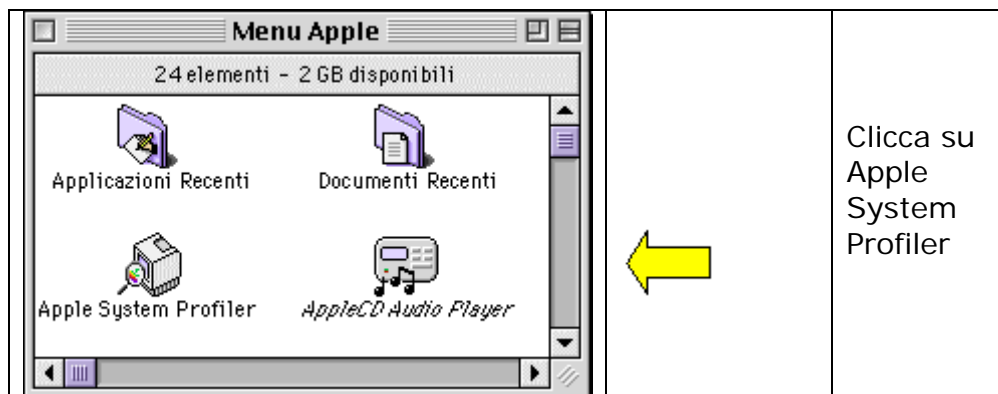
Clicca sul + accanto a **Controller USB** per vedere le righe successive. Se non appaiono sia un **controller** che un **hub USB Root**, allora bisogna installarli. Torna indietro al **Hardware** e scegli **Installazione guidata hardware** (lo "Wizard").

7.1.4. Vedere la Porta USB, Sistemi Macintosh

Normalmente i driver sono già installati e non disinstallabili. Se dovessero risultare non installati, bisogna re-installare dal CD-ROM originale del Sistema Operativo.

Nel Menu Apple, cerca l'applicazione Apple System Profiler.

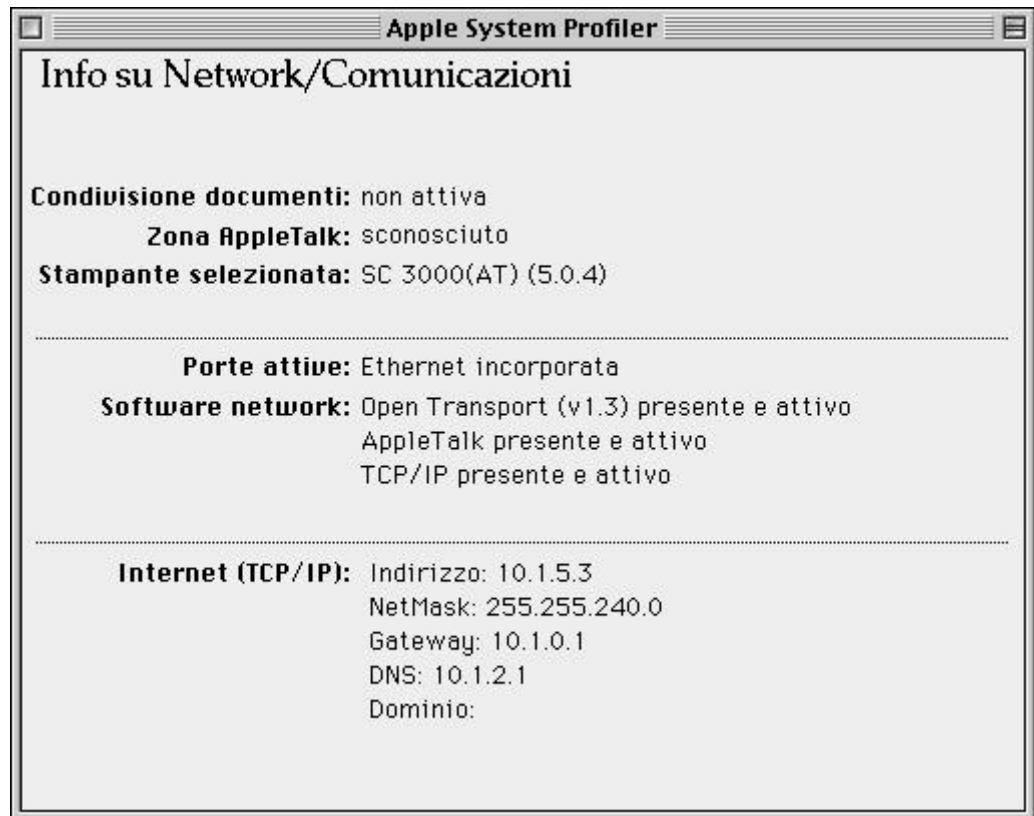
Per vedere se effettivamente il tuo Mac "vede" il modem, cerca l'applicazione **Apple System Profiler**.



Con Apple System Profiler aperto, puoi attaccare e staccare il cavo ed osservare cosa vede il tuo Mac sulla porta USB come spiegato nel seguito.

OS 8.x

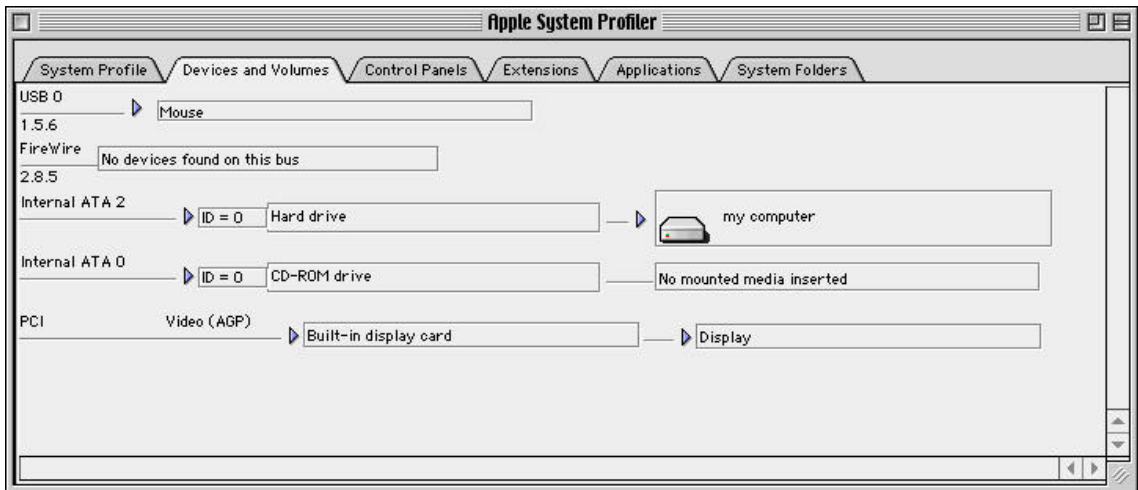
Scegli la voce Network/Comunicazioni. Si apre il Profiler:



Questo particolare Mac non è dotato del bus USB. Si vede che TCP/IP è installato.

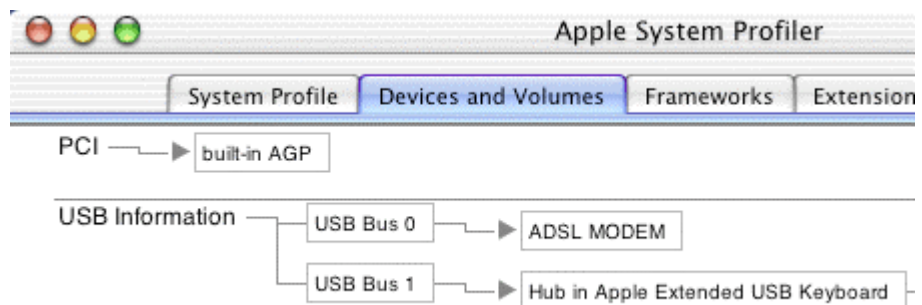
OS 9.x

Questo particolare Mac è un e-Mac (portatile) in OS 9 con il mouse collegato alla porta USB.



OS X

Questo i-Mac invece vede il Fastrate ADSL Modem attaccato al bus 0 con la tastiera su bus 1 -- dipende come hai attaccato i cavi.



7.1.5. Risoluzione problemi USB

Se il bus USB vede **niente** dove hai attaccato il modem, vuol dire che il cavo non è attaccato bene. Se vedi **oggetto non identificato** simile, vuol dire che i driver del Fastrate non sono installati. Vedi la prossima pagina per disinstallare (togliere) e reinstallare (cominciare da capo).

7.1.6. Installazione Accesso Remoto: Windows 98 e ME

Per Windows 98 e Windows ME, può darsi che Accesso Remoto non sia installato. Per tutti gli altri sistemi, fa parte di Windows. Vedi Appendice C per la procedura. Se hai già usato un modem per accesso ad Internet, allora Accesso Remoto è già installato.

Per i Mac, la funzione si chiama **Remote Access** (anche nei sistemi in italiano) ed è disponibile nel pannello di controllo.

7.1.7. Installazione TCP/IP

Per tutti i sistemi Windows tranne XP, può darsi che il protocollo TCP/IP non sia installato. Vedi Appendice D o E per la procedura. Se hai già usato un modem per accesso ad Internet, allora TCP/IP è già installato.

Normalmente un Mac ha già TCP/IP installato, ma queste capacità possono essere disabilitate. Tipicamente si tratta di una serie di file nominati "Open Transport." Cerca nel Pannello di Controllo → TCP/IP per vederne la configurazione. Normalmente, se manca qualche file o funzione, il Mac te lo dice. Se sono assenti, cercali nelle Estensioni Disabilitate o re-installali dai CD-ROM originali.

7.1.8. Partenza con Modem collegato

L'installazione potrebbe non procedere correttamente se è collegato il Modem alla porta USB **prima del lancio del CD**. In tal caso potrebbe essere necessario eseguire la seguente procedura per evitare il caricamento non corretto di driver di funzionamento del Modem ADSL:

1. Disconnettere il cavo USB dal PC.

2. Cliccare su **Annulla** nella finestra "Installazione guidata nuovo Hardware" (il Wizard Windows)
3. Rimuovere e reinserire il CD d'installazione
4. Eseguire la procedura d'installazione come descritta nel Capitolo 1.

7.2. Disinstallazione

In caso di malfunzionamento, può essere utile disinstallare il Modem e re-installarlo. Seguire le indicazioni nel Cap.8.

7.3. Prima di telefonare all'Assistenza Tecnica

Questo capitolo suppone che hai già installato il modem, ed il servizio funzionava, poi è andato storto qualcosa.

Prima di telefonare all'Assistenza Tecnica, controlliamo tutto il collegamento, cominciando dal tuo computer e procedendo verso la linea telefonica, cioè da destra a sinistra qui:



Apri lo strumento "Informazione sul Modem ADSL," sezione "Stato" (Capitolo 4.1).



Completa questi controlli (immagini da Windows 2000):

<p>Modem ben collegato al PC ed alimentato?</p>		<p>Prova a staccare e riattaccare entrambi i lati del cavo USB. Osserva se il Modem arriva o no nello stato "Showtime."</p>
---	--	---

Linea ADSL ben collegata?		Prova a staccare e riattaccare entrambi i lati del cavo telefonico. Osserva se il Modem arriva o no nello stato "Showtime."
Linea ADSL in servizio?	Lo stato del Modem nella sezione "Stato" del pannello di controllo si ferma prima di raggiungere "Showtime." Rimuovi la precedente installazione mediante la procedura di disinstallazione; vedi Cap. 8.	
Collegamento ADSL instabile?	Dopo aver eseguito tutte le prove sopracitate, prova a far ripartire il tuo computer.	

Lascia lo strumento aperto e riferisci le informazioni all'Assistenza Tecnica.

Disinstallazione

In caso di malfunzionamento, può essere utile disinstallare il Modem e re-installarlo. Seguire le indicazioni nel Cap.8.

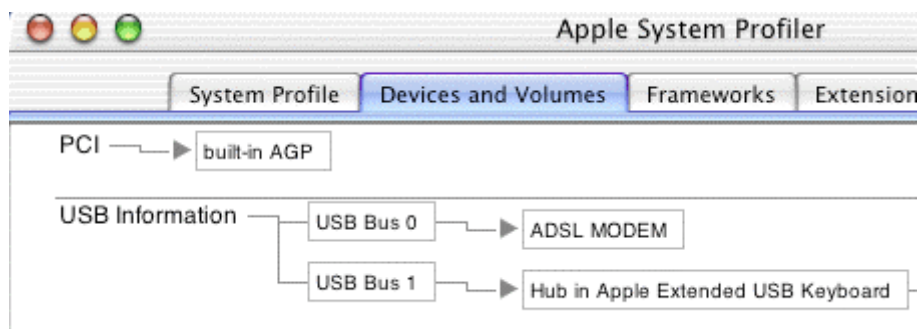
Dopo l'installazione

Seguire le indicazioni per Windows per quanto riguarda lo stato dell'iconcina nel control strip ed i controlli da eseguire.

7.4. Mac OS X

Vedere lo USB

Vai a "About this Macintosh" e premi il bottone "More." Vai alla pagina Devices and Volumes.



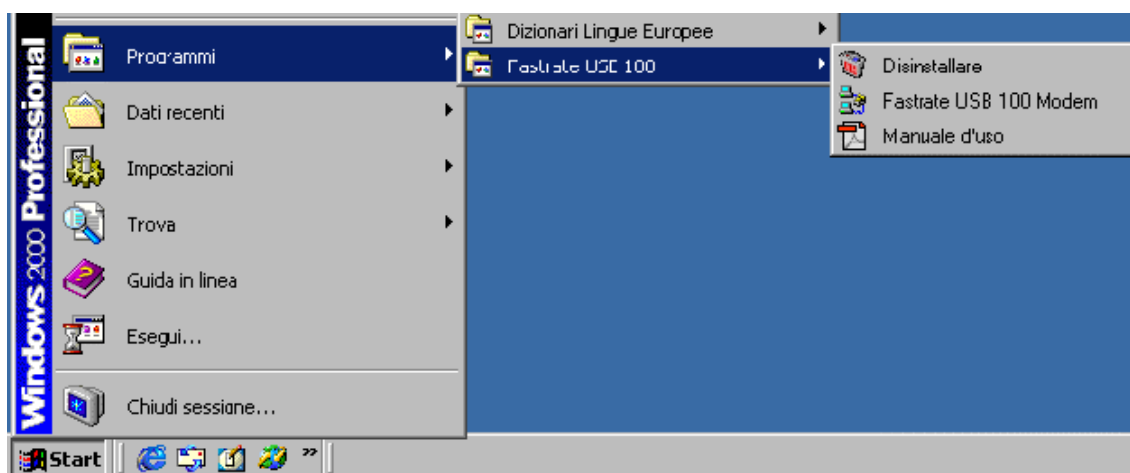
Questo Mac "vede" un ADSL MODEM attaccato al bus 0, con la tastiera su bus 1 – dipende come hai attaccato i cavi. Se non vedi niente dove hai attaccato il modem, vuol dire che il cavo non è attaccato bene. Se vedi "oggetto non identificato" o simile, vuol dire che i driver non sono installati. Vedi Cap. 8.3 per disinstallare e reinstallare.

8. DISINSTALLAZIONE E REINSTALLAZIONE

In caso di malfunzionamento, può essere utile disinstallare il Modem e re-installarlo.

8.1. Windows

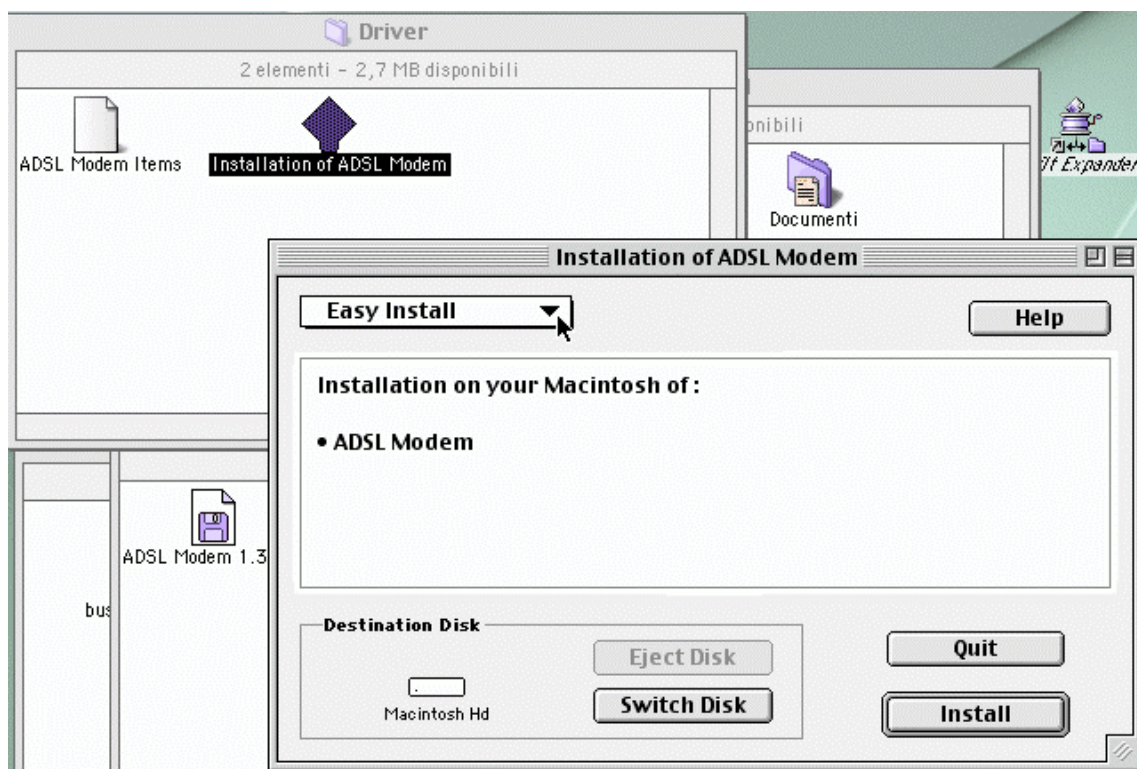
1. Disconnettere il cavo USB dal Modem.
2. Selezionare dal menù Avvio l'opzione "Disinstallazione" e attendere che le operazioni siano concluse.



3. Riavviare il computer.
4. Eseguire la verifica dei driver USB (vedi sezione precedente)
5. Eseguire la procedura d'installazione come descritta nel Capitolo 1. Per Windows 2000 potrebbe essere necessario togliere prima l'intera cartella C:\Programmi\FastRateUSB100.

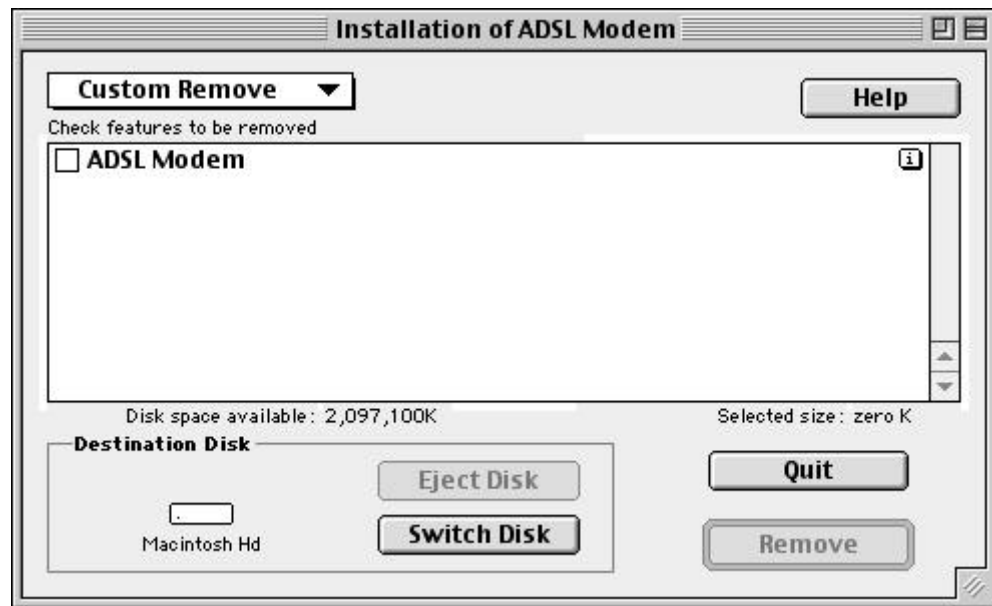
8.2. Mac OS 8.x e 9.x

1. Staccare il modem dal computer.
2. Nella cartella driver dentro la cartella ADSL creata durante l'installazione, clicca su "Installation of ADSL Modem". Esce la finestra usata per l'installazione. In alto a sinistra, anziché "Easy

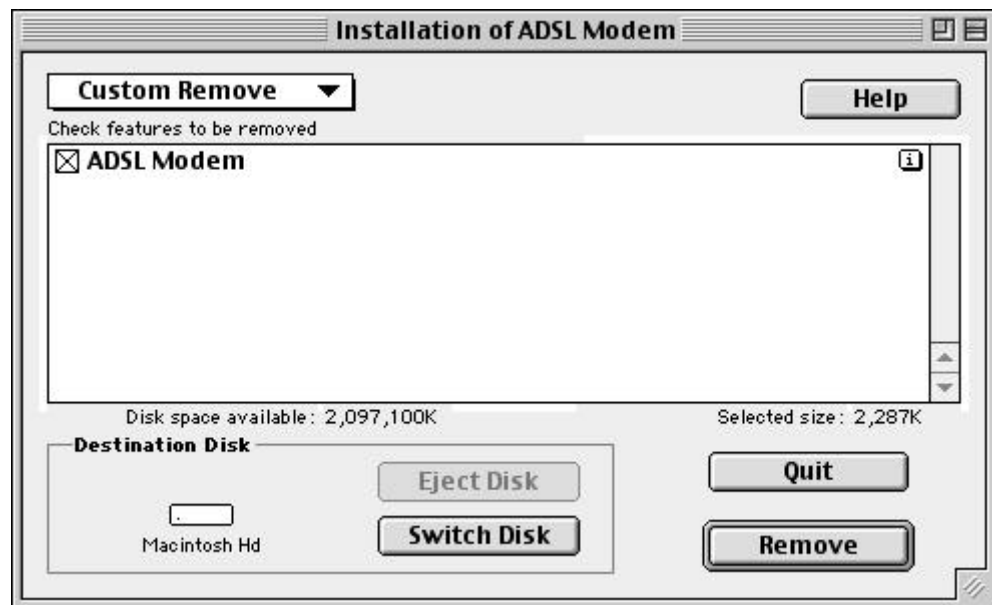


Install”...

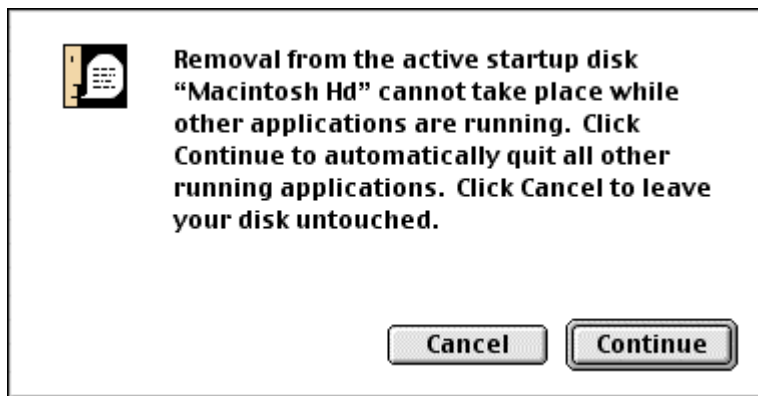
Scegli “custom remove.”



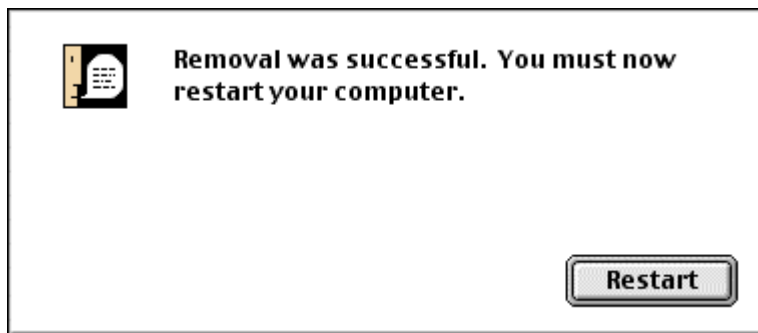
3. Clicca su "Remove."



4. Esce la seguente finestra che ti chiede di chiudere eventuali altre applicazioni aperte.



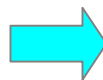
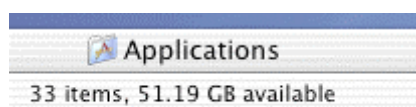
5. Clicca su "Continue" dopo aver chiuso altri programmi. Esce finalmente la seguente finestra che ti chiede di far ripartire tuo Mac:



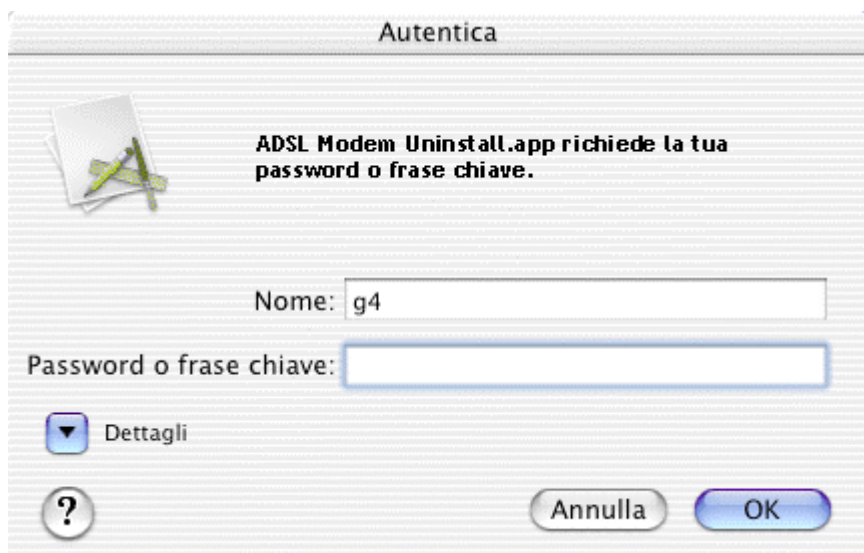
Clicca su "restart."

8.3. Mac OS X

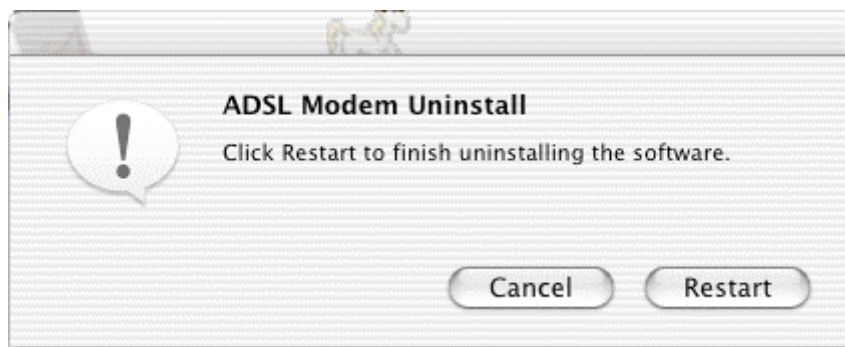
Vai nelle Applicazioni e scegli ADSL Modem .



Clicca sulla applicazione ADSL Modem Uninstall. Esce la seguente finestra:



Digita il tuo password (NON quella della connessione Internet, la solita password che usi per le installazioni) e clicca su OK. La seguente finestra ti chiede di far ripartire il tuo Mac.



9. MANUTENZIONE DEL PRODOTTO

Nota: Le seguenti informazioni assicurano un utilizzo sicuro ed efficiente del prodotto. Leggere queste informazioni prima di utilizzare il Modem ADSL Fastrate USB 100.

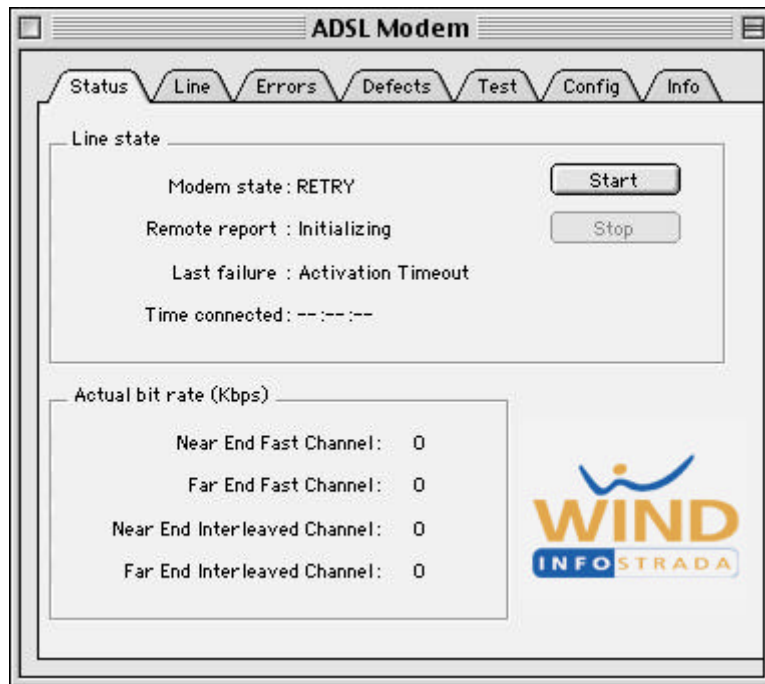
Il Modem ADSL Fastrate USB 100 è un apparecchio elettronico complesso. Per utilizzare il Modem al massimo delle sue prestazioni, leggere le informazioni seguenti circa la cura e l'utilizzo del prodotto:

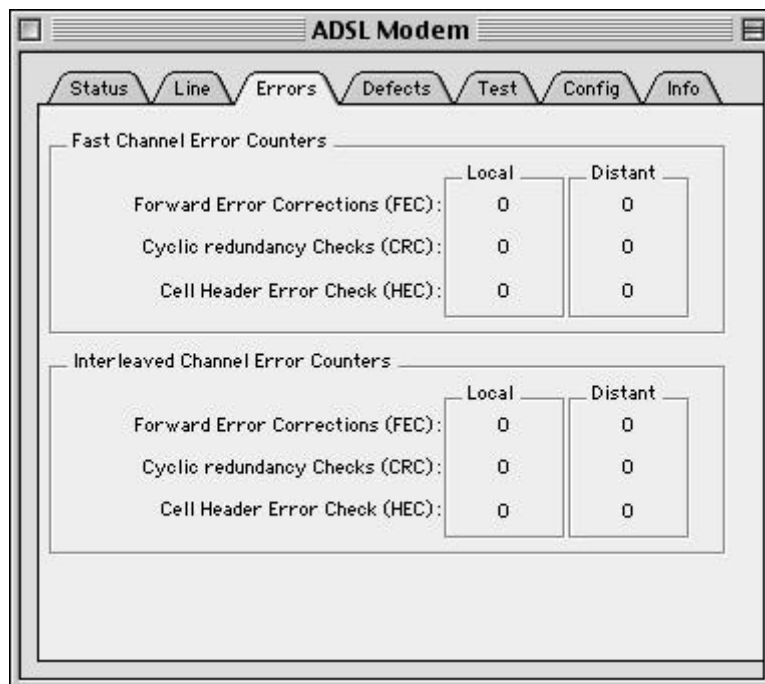
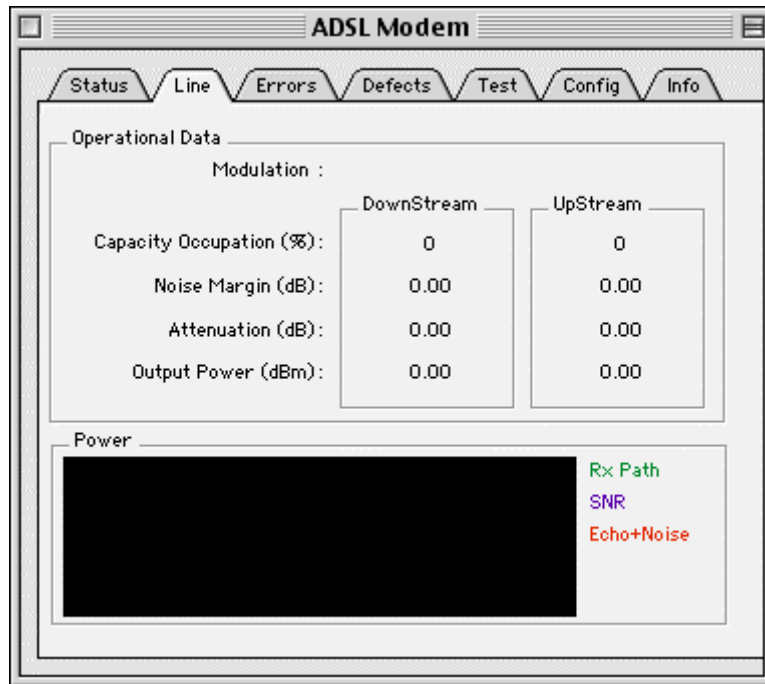
- Utilizzare il Modem ADSL con i cavi inclusi nella confezione.
- Tenere il prodotto lontano da sostanze liquide ed umidità.
- Evitare che il prodotto sia esposto a temperature estreme, sia calde sia fredde.
- Tenere il prodotto lontano da fonti di calore: candele accese, sigarette, sigari, fiamme vive, ecc.
- Evitare di far cadere il prodotto, di lanciarlo, e di piegarlo. Simili trattamenti potrebbero danneggiare il prodotto.
- Evitare di smontare il prodotto; la garanzia non è valida se il Sigillo di Garanzia (Warranty Seal) è alterato.
- Il prodotto non contiene componenti destinati a riparazioni a cura dell'utilizzatore. Rivolgersi esclusivamente a Centri d'Assistenza Tecnica Autorizzati per eventuali riparazioni.
- Tenere il prodotto lontano dalla portata dei bambini; esso contiene piccole parti che potrebbero staccarsi e creare pericoli di soffocamento.
- Evitare di usare questo prodotto durante fenomeni temporaleschi perché potrebbe verificarsi folgorazioni per caduta fulmini.
- Maneggiare l'apparecchio con cura, tenerlo pulito ed in un luogo privo di polvere. Pulire l'apparecchio con un panno morbido ed appena inumidito.

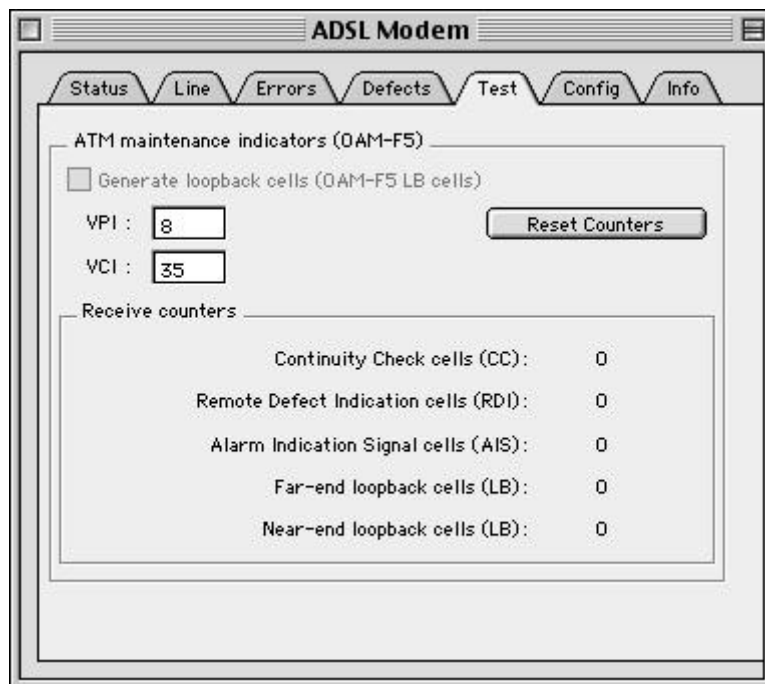
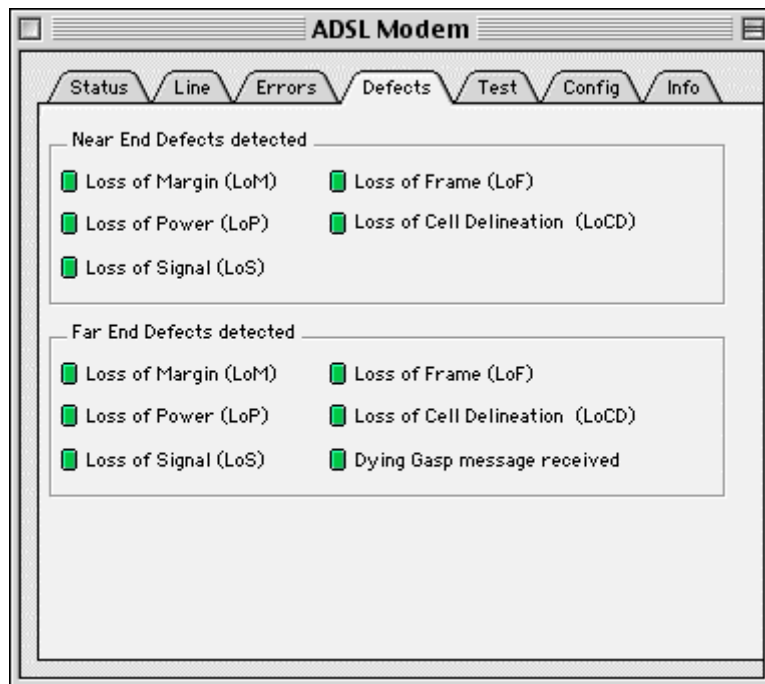
Appendice A

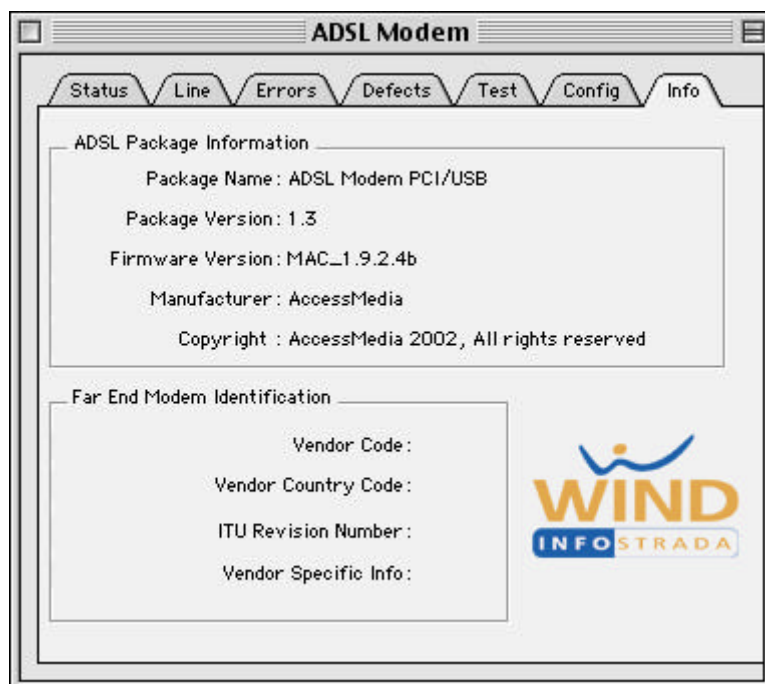
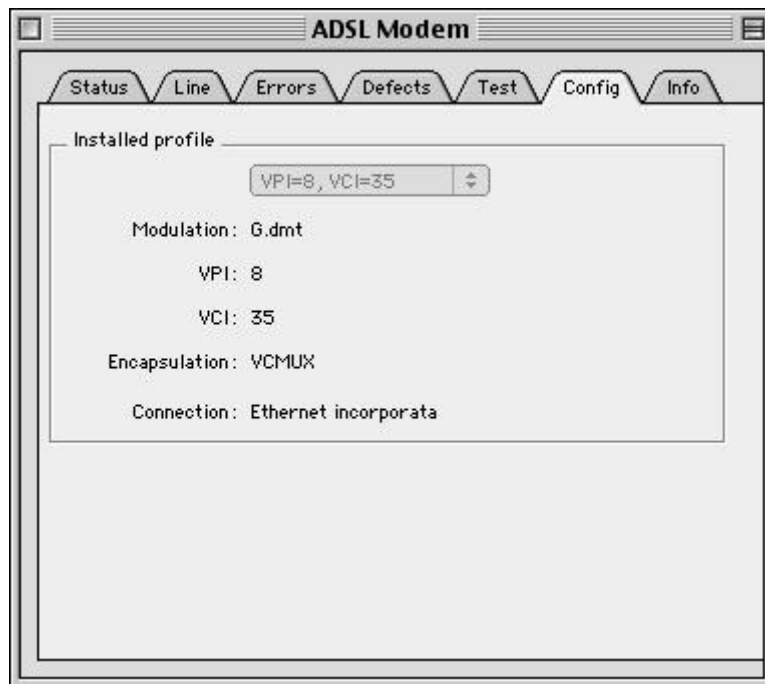
Immagini da Mac OS 9 dello strumento "Informazioni su modem ADSL"

Le funzioni dello strumento sono come descritte in capitolo 4, ma la grafica per Mac OS 8 e 9 è diversa, come riportato qui di seguito.





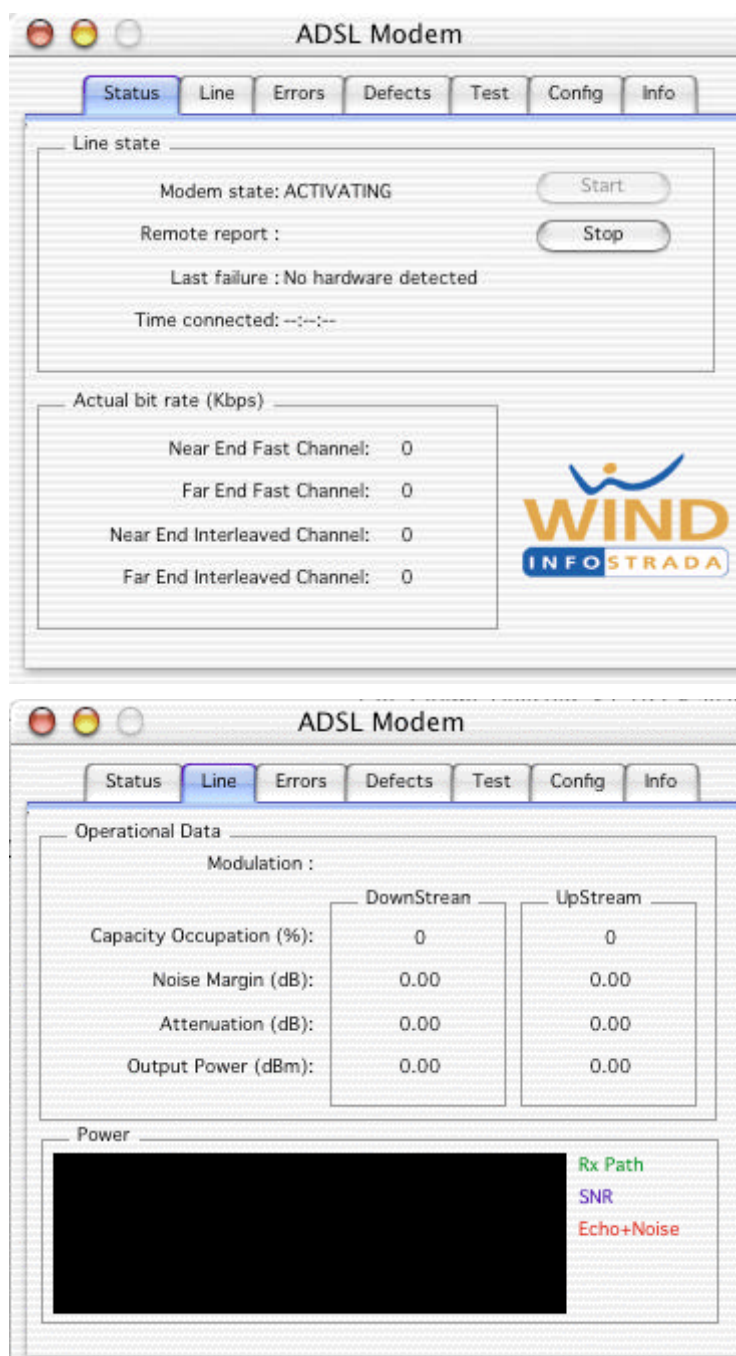


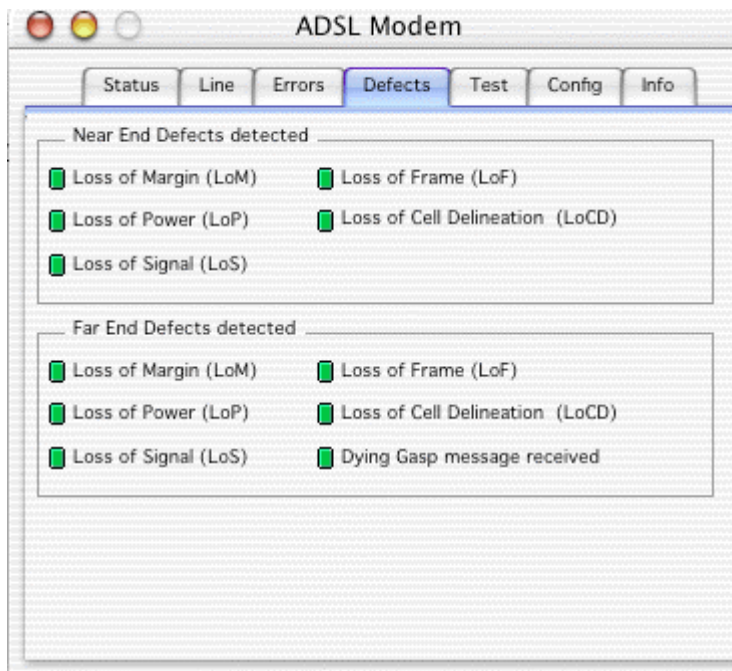
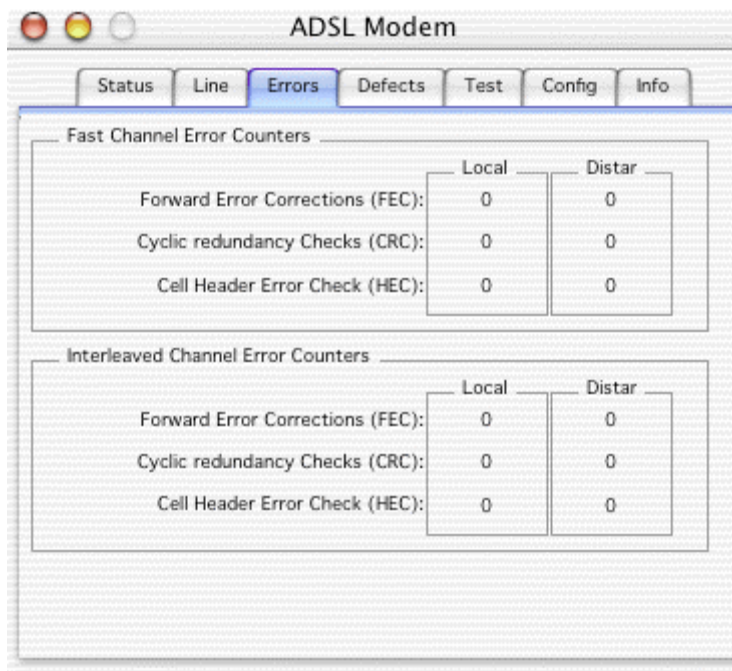


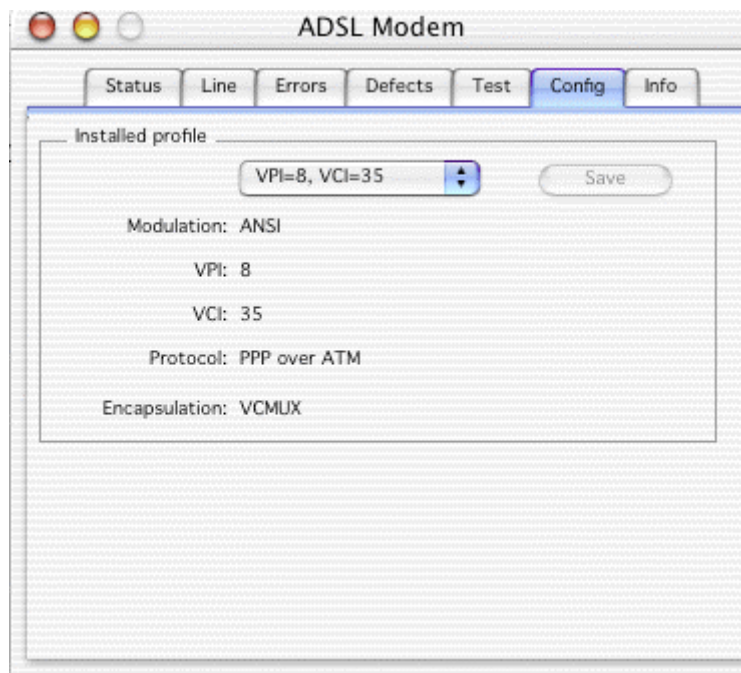
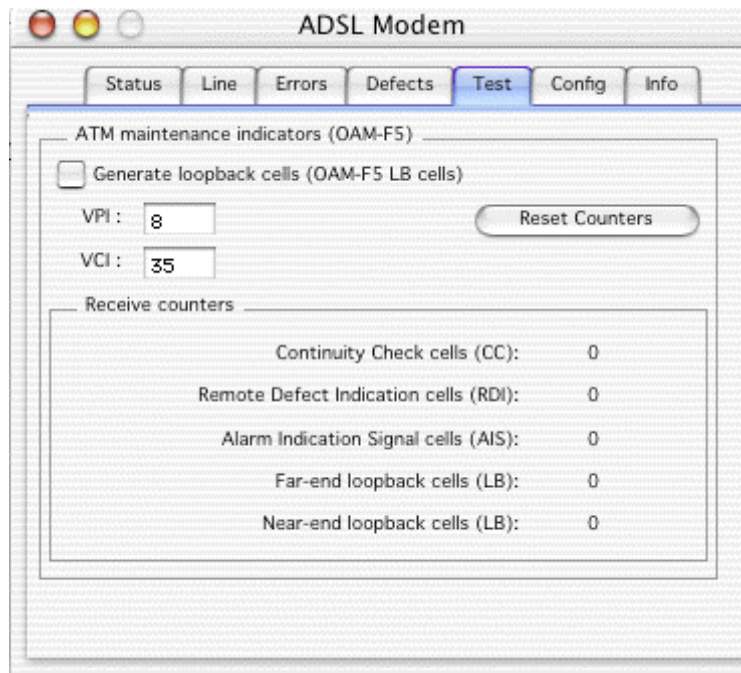
Appendice B

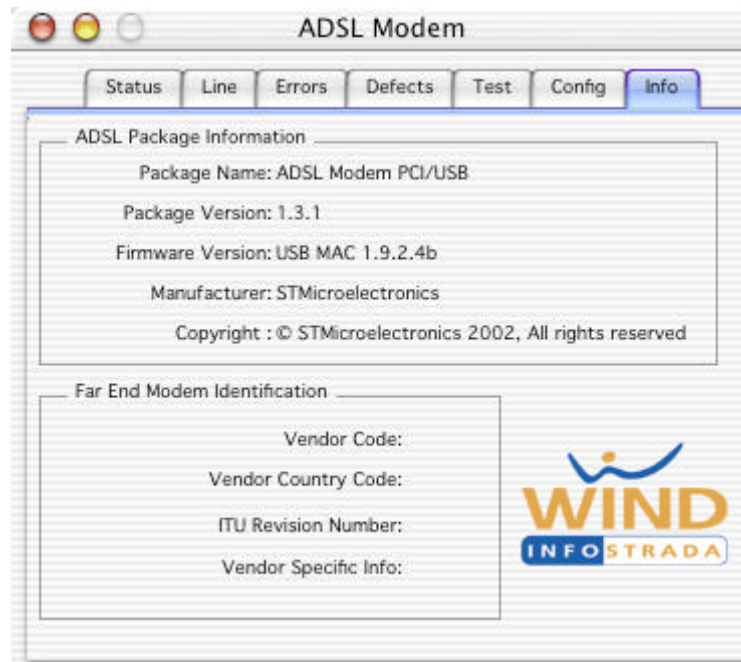
Immagini da MacOS X dello strumento "Informazioni su modem ADSL"

Le funzioni dello strumento sono come descritte in capitolo 4, ma la grafica per MacOS X è diversa, come riportato qui di seguito.







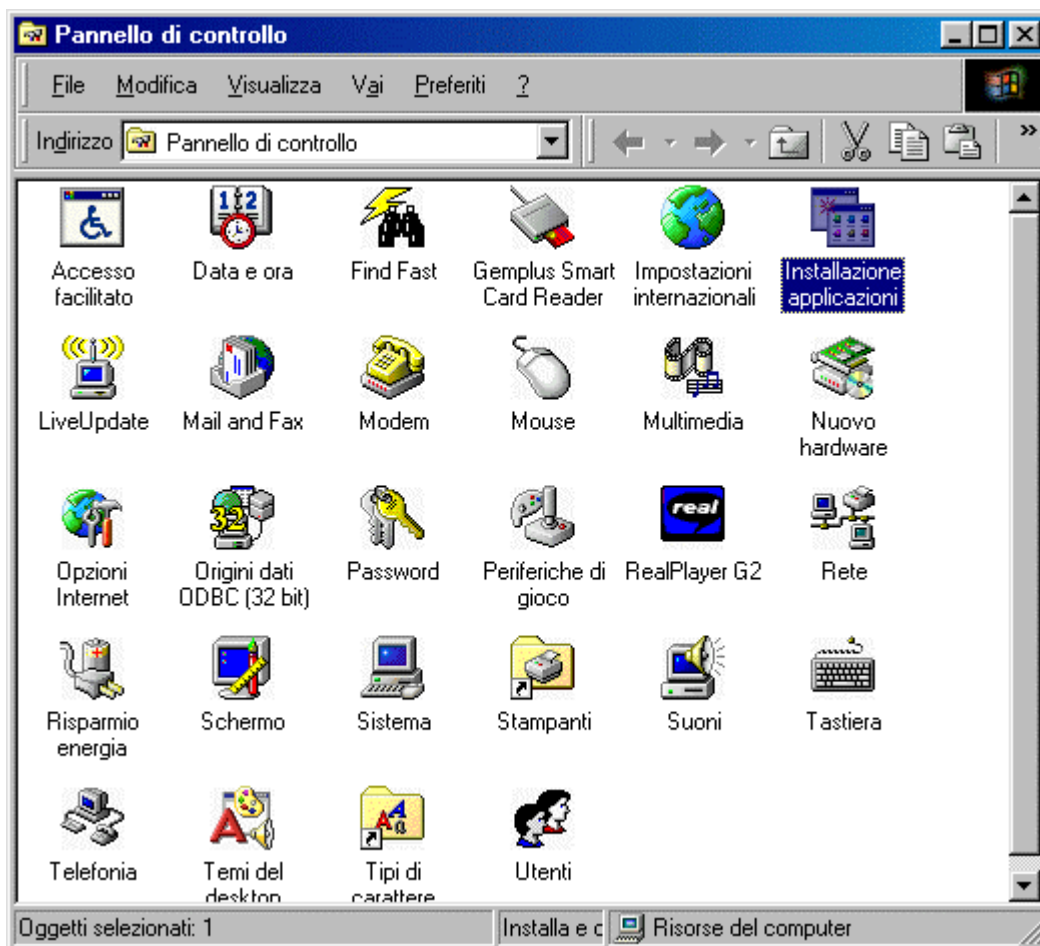


Appendice C

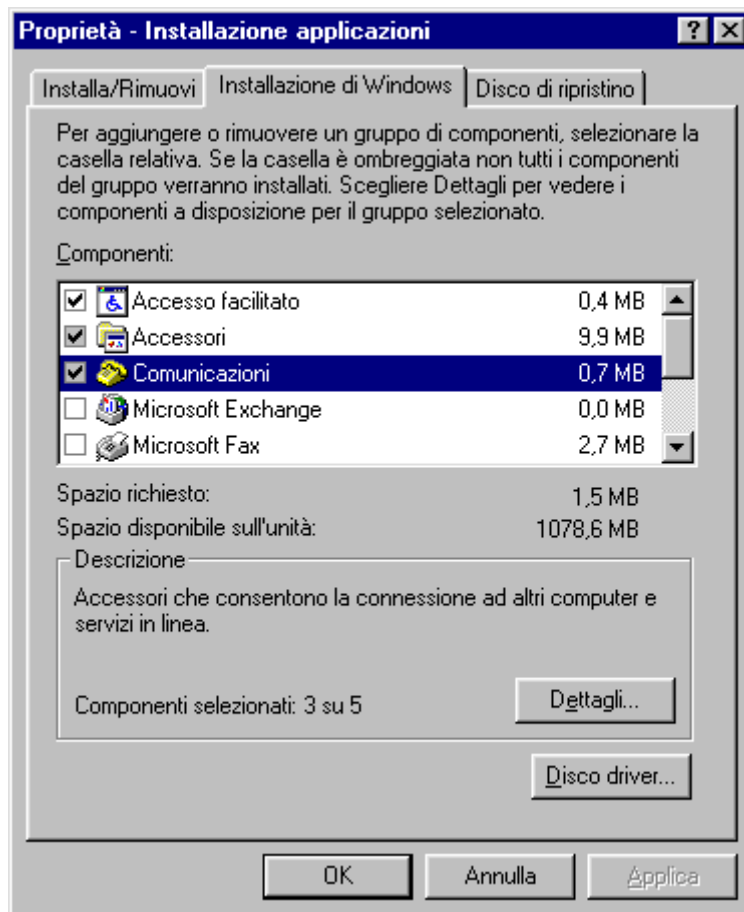
Installazione Accesso Remoto per Windows 98 e Windows Millennium Edition

È possibile che durante l'installazione ti venga richiesto il CD-ROM di Windows.

- Premi **Start**
- Seleziona la voce **Impostazioni** poi **Pannello di controllo**
- Appare il seguente pannello. Fai doppio clic sull'icona **Installazione applicazioni**.

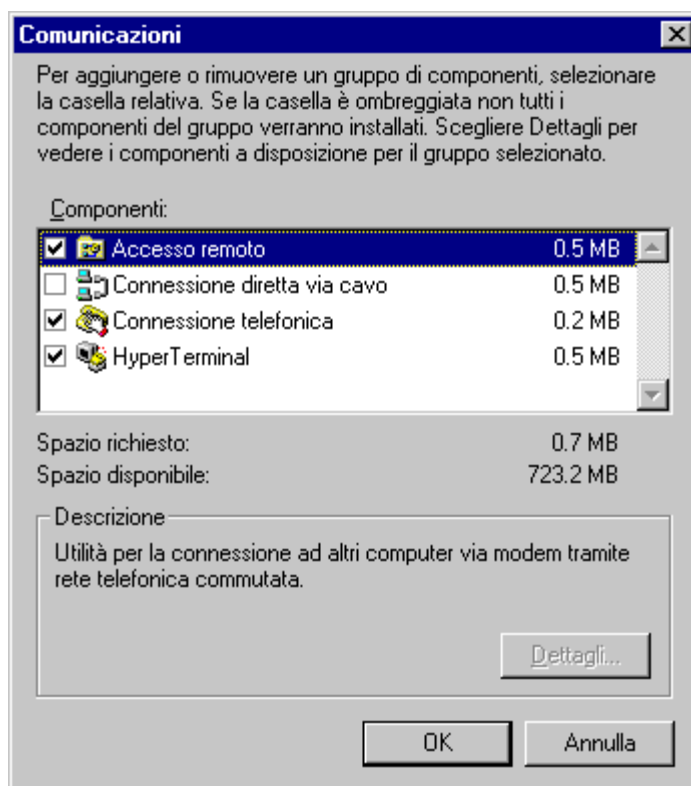


Appare un altro pannello.

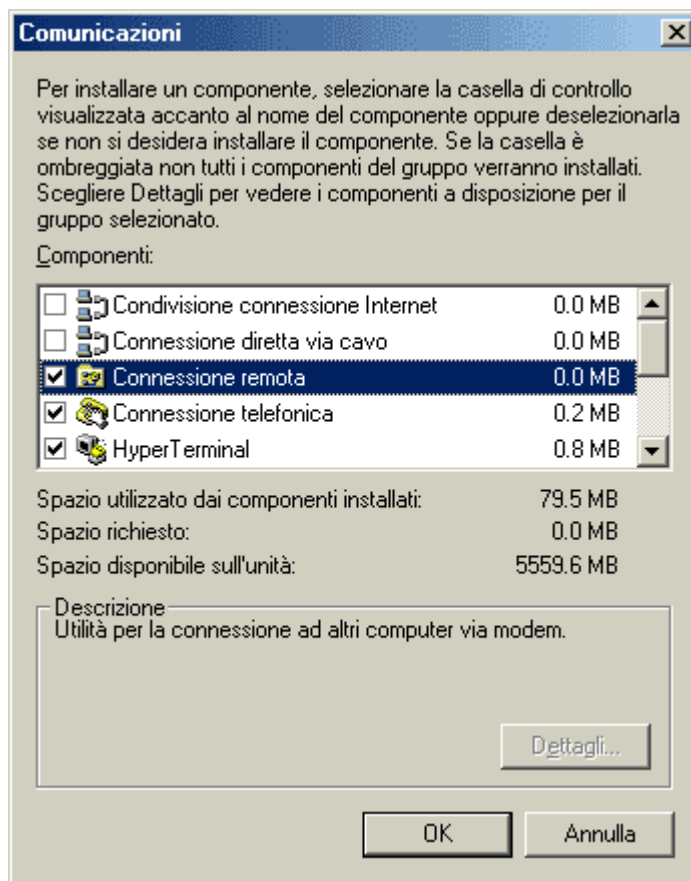


- Scegli la pagina **Installazione di Windows**
- Nella finestra centrale seleziona la voce **Comunicazioni**
- Premi il bottone **Dettagli**; appare un'altra finestra **Comunicazioni**:

Versione Windows 98:



Versione ME: viene chiamata Connessione remota:

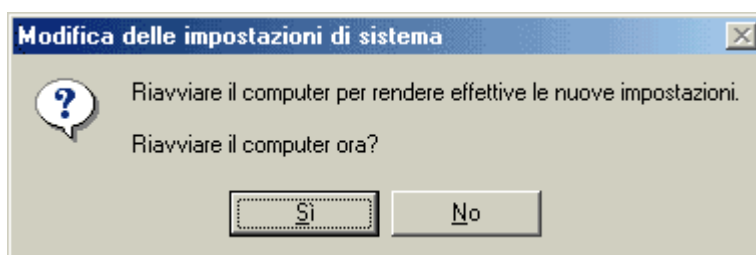


- Se non era già selezionata, seleziona l'opzione **Accesso remoto (98)** o **Connessione Remota (ME)**
- Premi **OK**.

Poi per uscire, premi **OK** sulla finestra **Proprietà - Installazione Applicazioni**.

Può darsi che ti venga richiesto di riavviare il tuo computer:

- premi **Sì**;



Con il riavvio del tuo computer l'installazione è completa.

Appendice D

Installazione TCP/IP per Windows 98 e ME

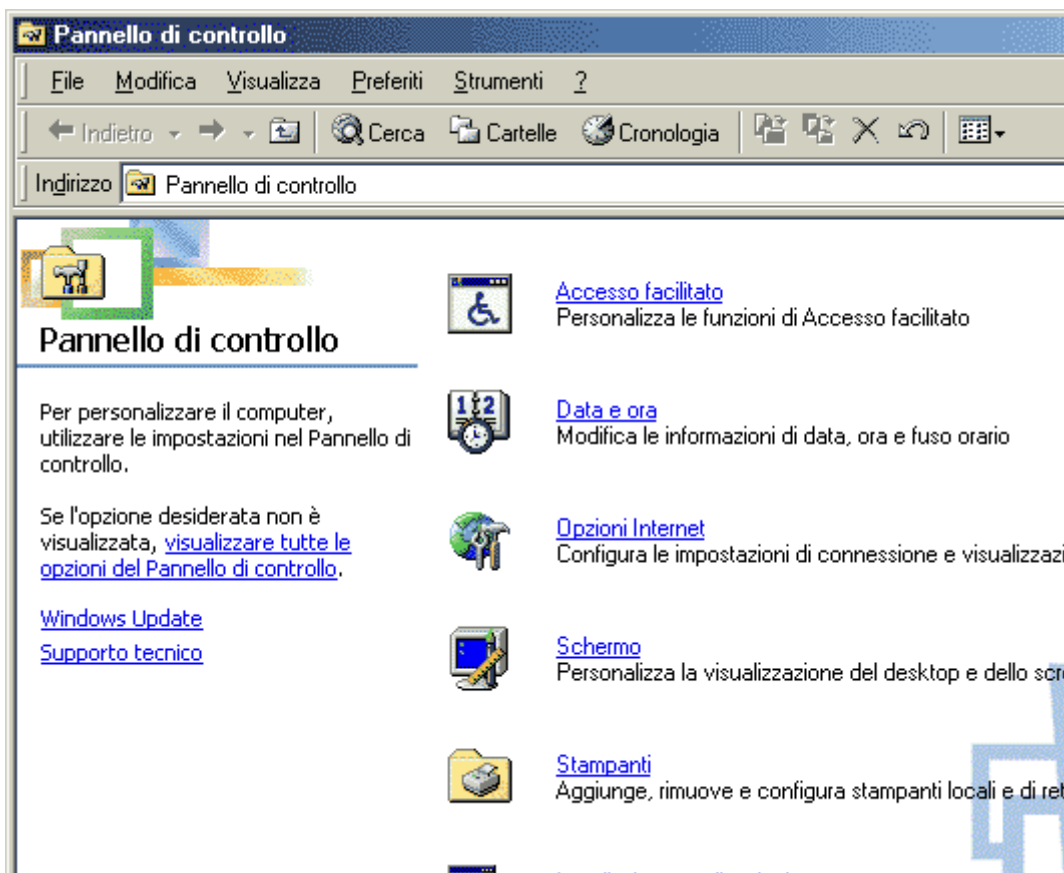
È possibile che durante l'installazione ti venga richiesto il CD-ROM di Windows.

- Premi **Start**
- Seleziona **Impostazioni** poi **Pannello di Controllo**

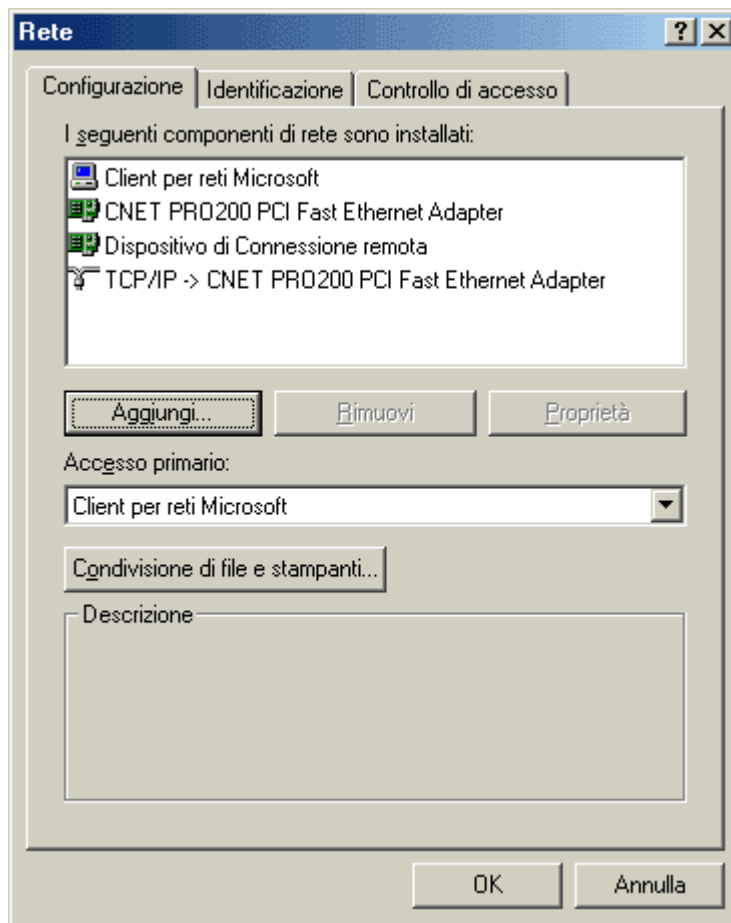
Appare la seguente icona; fai doppio clic su essa:



Se non la trovi vuol dire che la finestra del Pannello di Controllo potrebbe essersi presentata in questo modo:



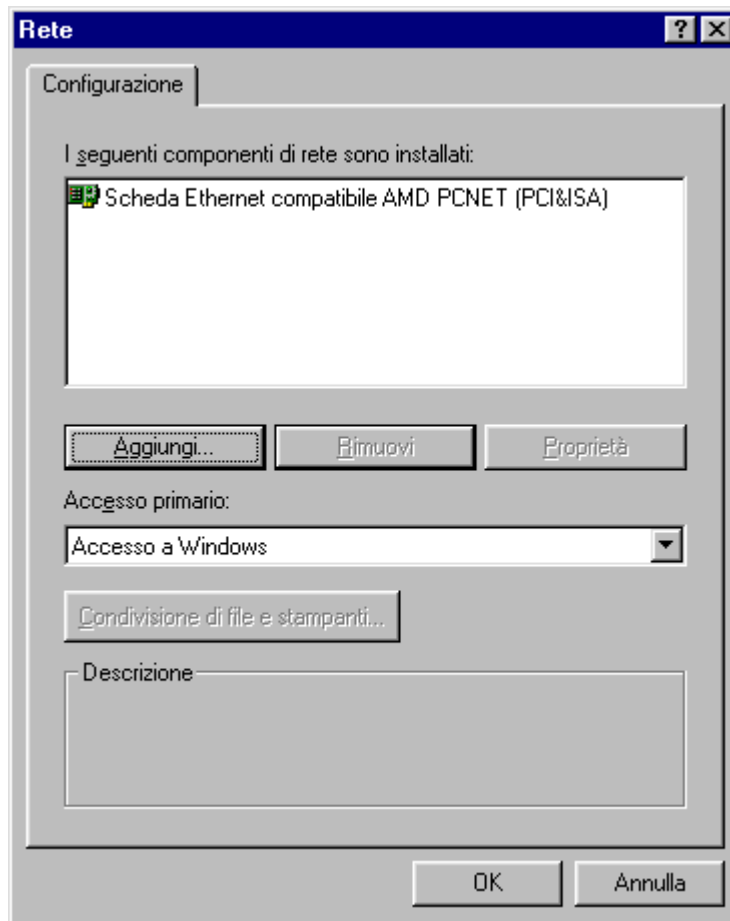
Appare una finestra che mostra TCP/IP se installata (versione ME; la versione 98 ha solo la pagina **Configurazione**):



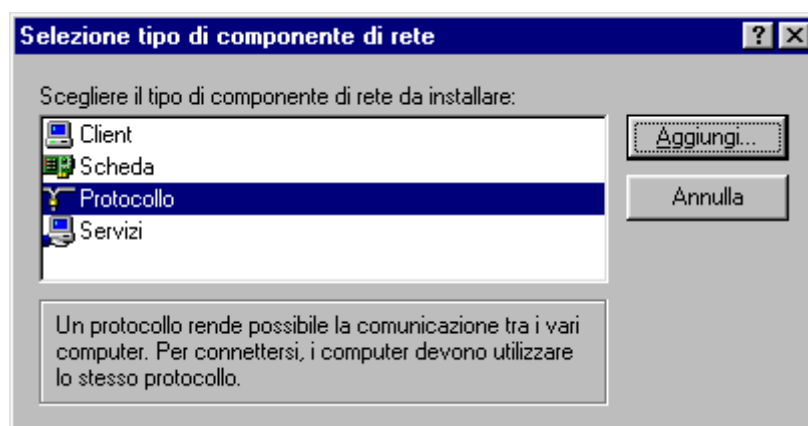
Se vedi TCP/IP, come nella finestra sopra, allora è già installata, quindi esci ed hai finito.

- Premi il bottone **Annulla**
- Chiudi la finestra **Pannello di Controllo**. **Hai finito.**

Se non vedi TCP/IP, come nella versione sotto, allora è da installare, quindi continua. Premi **Aggiungi**.

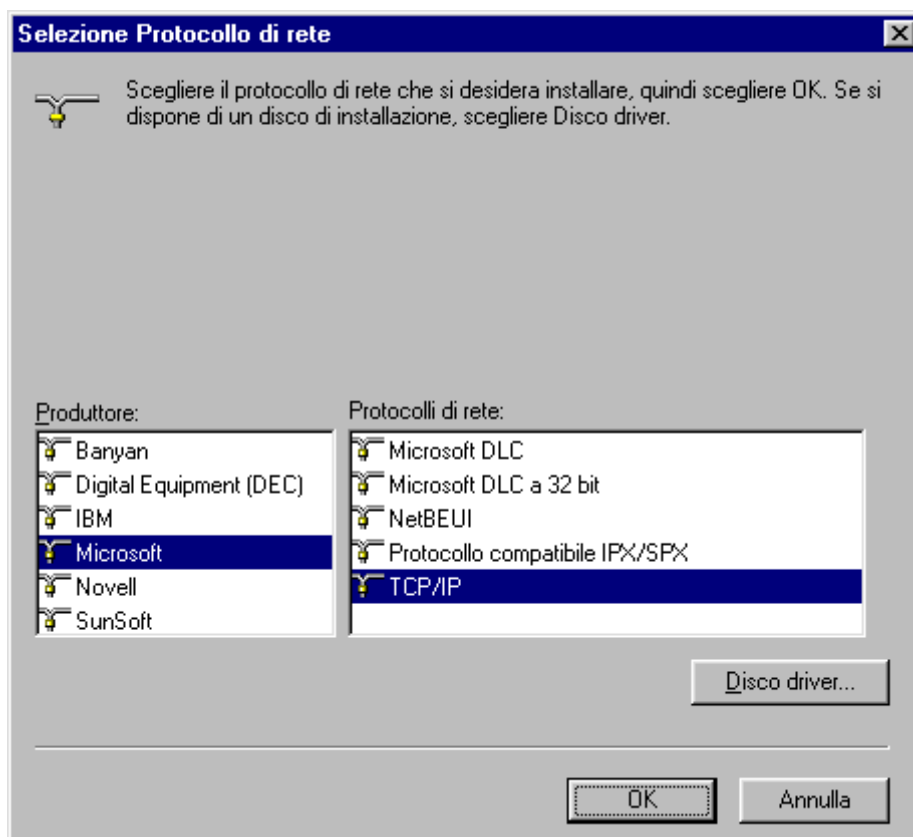


Appare la seguente finestra:



- Seleziona **Protocollo**
- Premi **Aggiungi**
- Seleziona *Produttore*: **Microsoft**

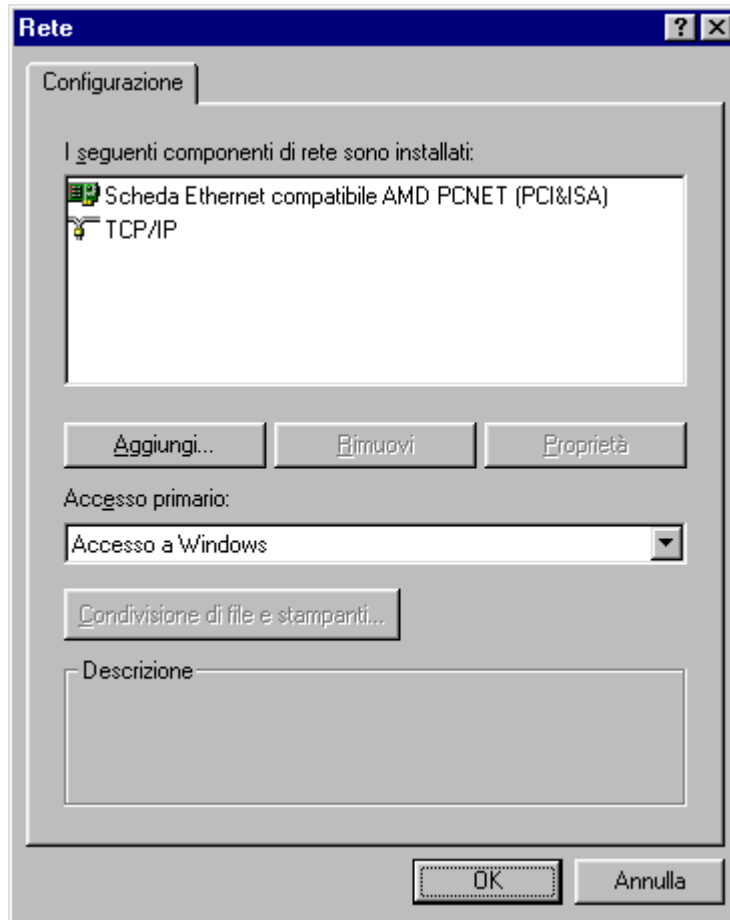
- Seleziona *Protocolli di rete*: **TCP/IP**



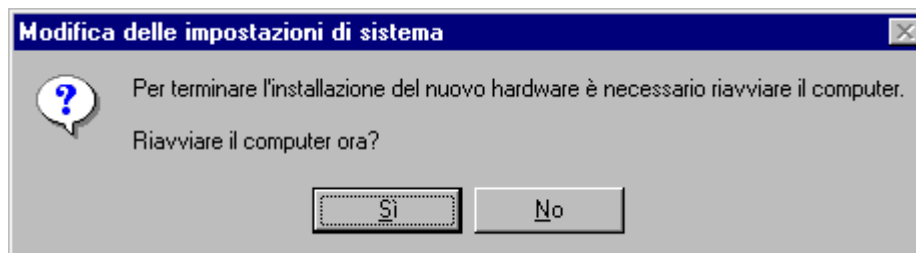
- Premi **OK**

ATTENZIONE: a questo punto il sistema potrebbe richiedere il CD-ROM di Windows 98.

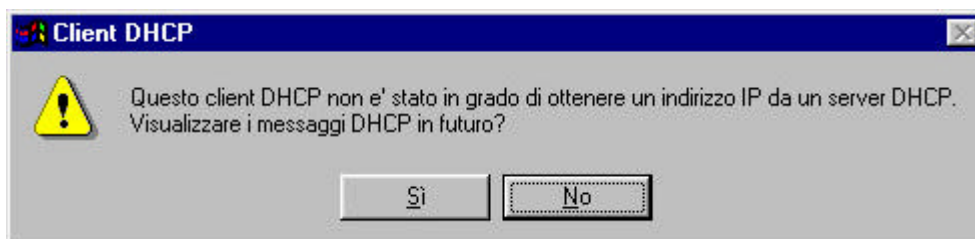
Appare la finestra **Rete** di prima, ma adesso vedrai TCP/IP:



- Premi **OK**.
Hai finito. Adesso il PC ti chiede di riavviare il computer.
- Rimuovi i dischi presenti nei drivers
- Premi **Si**



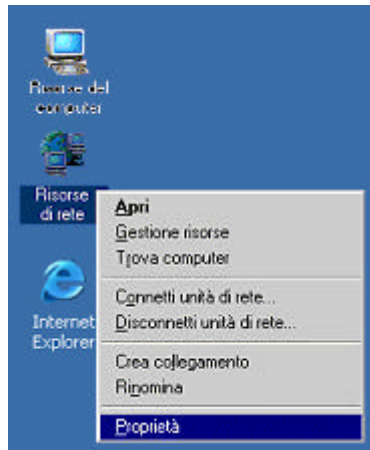
- Dopo il riavvio, se vedi la seguente finestra, premi **No**:



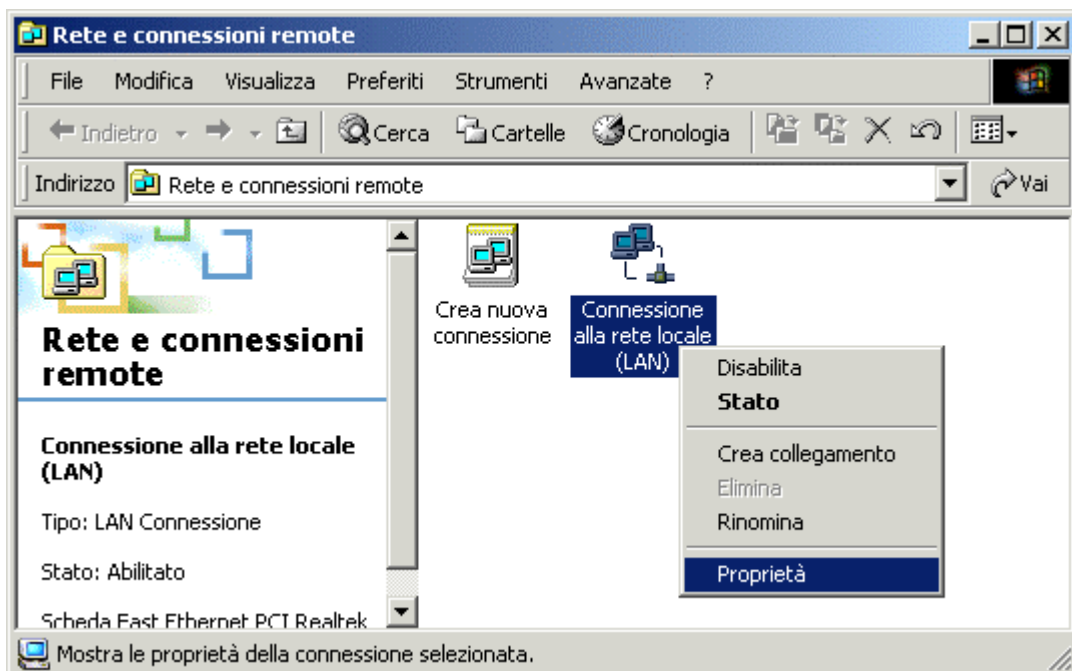
Appendice E

Installazione TCP/IP per Windows 2000

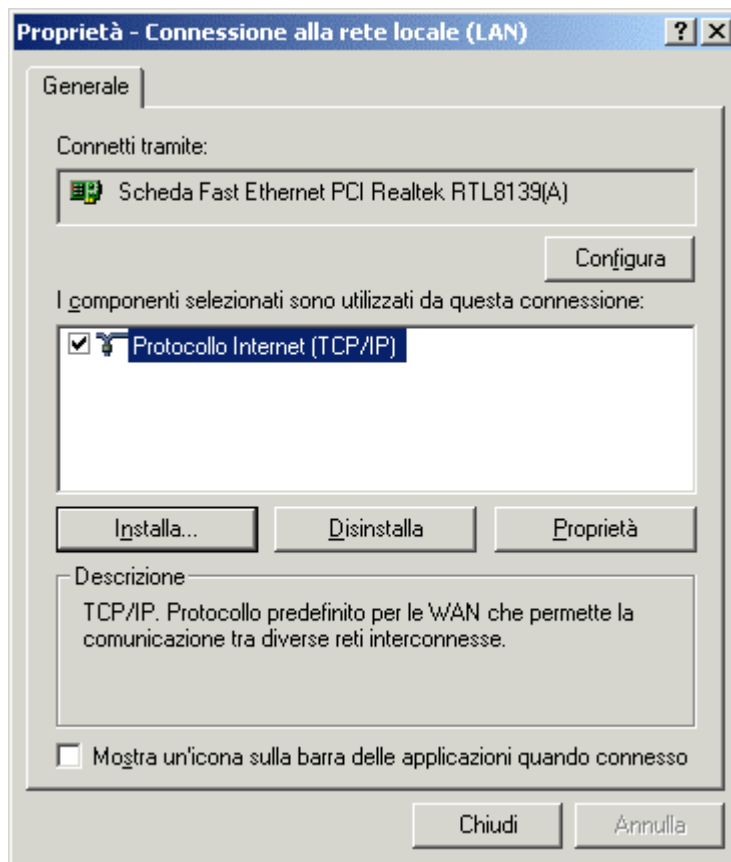
- Clicca con il tasto destro del mouse sull'icona **Risorse di rete** presente sul desktop
- Seleziona **Proprietà**



Si apre la seguente finestra:



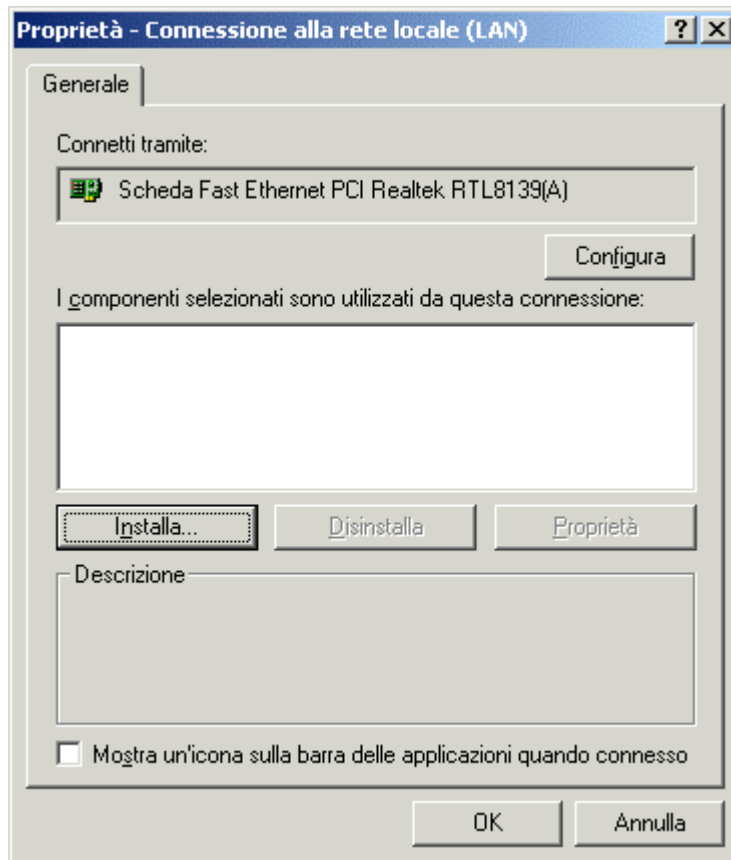
- Clicca con il tasto destro del mouse sull'icona **Connessione alla rete locale**
- Seleziona **Proprietà**. Si apre la seguente finestra:



Se vedi TCP/IP, come nella finestra sopra, allora è già installata, quindi esci ed hai finito:

- Premi **Annulla**
- Chiudi la finestra **Pannello di Controllo**. **Hai finito.**

Se non vedi TCP/IP, come nella finestra sotto, allora è da installare, quindi continua.

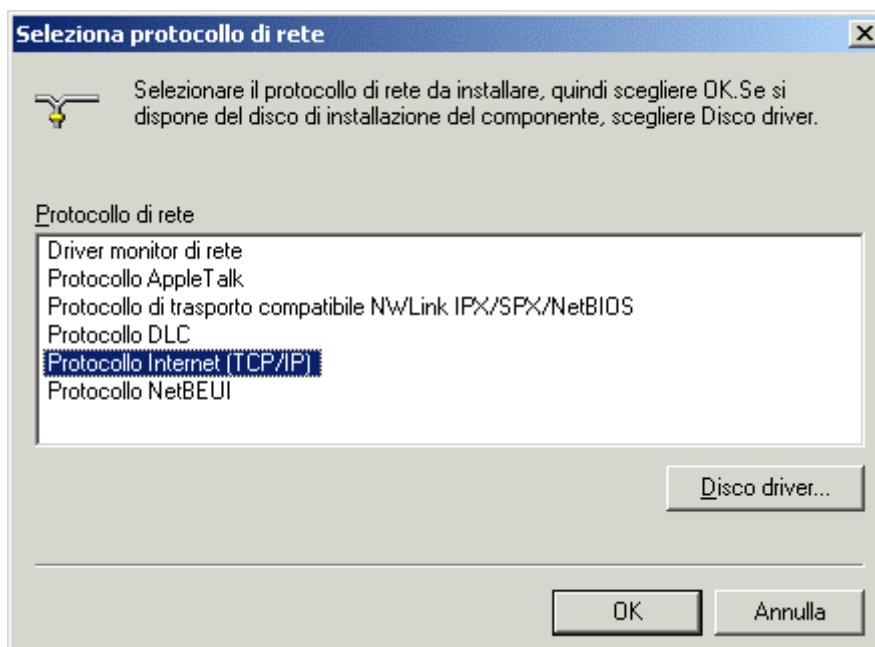


Premi **Installa**. Appare la seguente finestra:



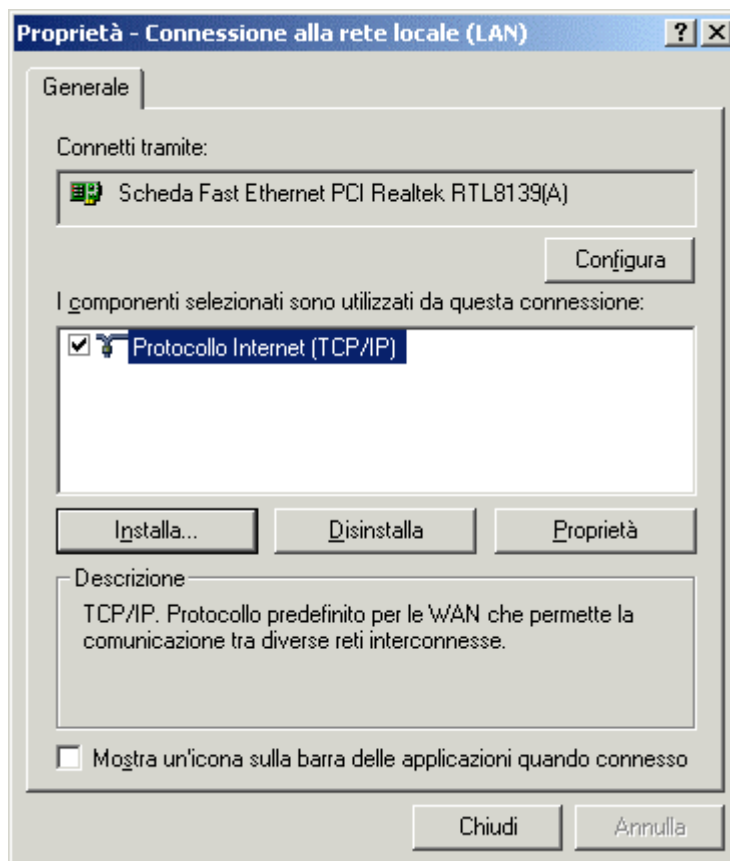
- Scegli **Protocollo**
- Premi **Aggiungi**

Appare la seguente finestra:



- Scegli **Protocollo Internet (TCP/IP)**
- Premi **OK**

Adesso, la finestra **Proprietà - Connessione alla rete locale** mostra il *Protocollo Internet TCP/IP* come vedi sotto:



- Premi **Chiudi**. Hai finito.

Glossario

ADSL	Asymmetric Digital Subscriber Line, Linea d'abbonato digitale asimmetrica: una linea su rame che fornisce una larghezza di banda ("velocità") più grande nella direzione "verso utente" che nella direzione "verso rete." Definita dall'ITU-T nello standard J.110.
ATM	Asynchronous Transfer Mode, cioè modo di trasferimento asincrono: un formato usato dalle società telefoniche per trasmettere velocemente in tutta la rete
CD-ROM	Compact Disk Read-Only Memory, disco compatto di solo lettura.
Browser	Un programma per guardare pagine Internet; i più comuni sono Microsoft Explorer e Netscape. Letteralmente, "browse" vuol dire "guardare con calma dove capita" come fai in una biblioteca o libreria.
dati	informazioni, in generale: immagini, messaggi, software, giochi, etc.
desktop	(letteralmente "superficie della scrivania") Lo schermo del tuo computer prima che apra un qualsiasi programma.
Disinstallazione	Procedura per rimuovere il software già installato dal tuo computer.
driver	Software che il sistema operativo usa per dialogare con un dispositivo hardware.
Fastrate	Marchio di Access Media s.p.a.
floppy disk	dischetto da 3,5 pollici. Si dice "floppy," letteralmente "molle," in quanto dentro c'è un pezzo di plastica che si piega facilmente.
Guida Rapida	un foglietto presente nel CD-ROM fornito con il modem.
Guida html	Manuale da aprire con un browser sul CD D:\guida/index.html.

hardware	(letteralmente, "beni duri," più precisamente ciò che compri nella ferramenta): qualsiasi oggetto che puoi toccare, in contrasto col "software" (letteralmente, "beni morbidi"), prodotti informatici di cui puoi toccare solo il disco che li contiene.
hard drive	hard disk drive, letteralmente "controllore del disco rigido." Il disco principale del tuo computer. Si dice "rigido" per distinguerlo dai dischi "floppy."
icona	simbolo sullo schermo.
Installazione	procedura per scrivere sul tuo computer tutto il software necessario per far funzionare il prodotto.
IP	Internet Protocol: parte del "linguaggio" che i computer usano per parlare tra loro.
Internet	la grande Rete che collega tutto il mondo, detta "inter" in quanto nata per collegare più reti di tipi diversi ed incompatibili.
ISP	Internet Service Provider: fornitore di servizi Internet, cioè Wind .
ITU-T	International Telecommunications Union – Telecommunication Standardization Sector: organizzazione delle Nazioni Unite, con sede a Ginevra, che stabilisce le regole tecniche per permettere a tutti i telefoni del mondo ad essere connessi insieme.
LAN	Local Area Network: rete locale, tipicamente sul cavo detto "Ethernet," per collegare più computer nella stessa casa od ufficio (distanze corte)
LITE	letteralmente, "leggero": particolare versione di ADSL.
Macintosh	Marchio registrato di Apple Inc. Un Macintosh è un tipo particolare di mela (come i vini doc), rossa e dolce.
menù	lista di opzioni

Modem	modulatore/demodulatore: dispositivo che converte le informazioni (digitali) in un segnale che possa viaggiare sulla linea telefonica, e ri-converte il segnale ricevuto nelle informazioni.
OS	Operating System, Sistema Operativo. La parte visibile del tuo computer, che ti fa vedere i file, apre le applicazioni, e collega operazioni con dispositivi (esempi: mandare una stampa alla stampante, usare un browser sul collegamento ADSL)
OS X	Macintosh Operating System 10, col numero romano.
OS 8.x, 9.x	Macintosh Operating Systems 8.1 e successive, 9.1 ecc.
PPP	Point-to-Point Protocol: protocollo punto-punto, un linguaggio per un semplice collegamento fra il tuo computer e quello di Wind .
PPPoA	PPP over ATM: modo di comunicare usato da Wind .
PPPoE	PPP over Ethernet: modo di comunicare usato nel caso che tu abbia una rete locale in Ethernet
restart	ripartenza: ciò che il computer fa quando lo spegni e lo riaccendi. La ripartenza è disponibile da un comando senza spegnere il computer.
Showtime	lo stato ADSL in cui i due computer sono collegati e puoi mandare e ricevere dati
taskbar	l'angolo destro in basso del vostro schermo Windows nella "barra degli strumenti."
TCP	Transmission Control Protocol: altra parte importante del linguaggio della Rete.
USB	Universal Serial Bus, collegamento serial universale. Una porta bidirezionale per computer con una larghezza di banda fino a 12 Mbps e che alimenta il dispositivo collegato. Per individuare la porta USB sul retro del tuo

computer, vedi la "Guida" di installazione del CD-ROM presente nella confezione.

Windows 2000 Marchio registrato of Microsoft Inc.

Windows 98 Marchio registrato of Microsoft Inc.

Windows Millenium Edition (ME) Marchio registrato of Microsoft Inc.

Windows XP Marchio registrato of Microsoft Inc.

Wizard (letteralmente "mago") Assistente per installazione in Windows.