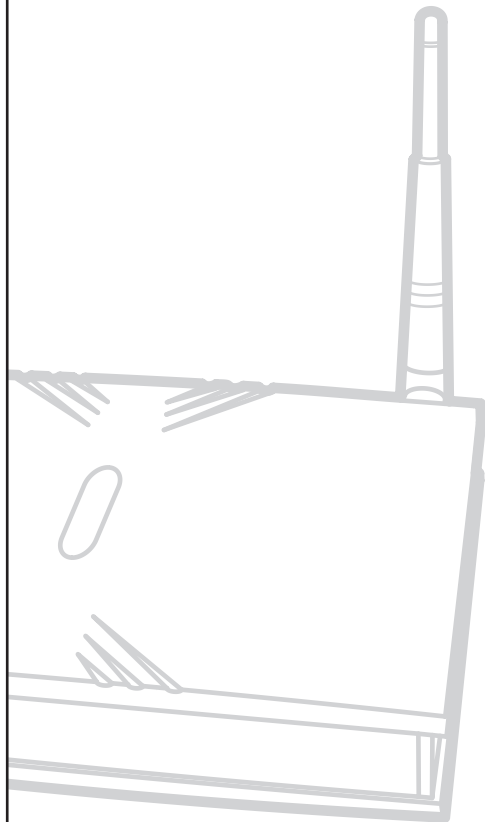




ADSL 2/2⁺ Wireless Router

ROADSL2P-WG

4X 125Mbps



Installazione Rapida
Quick Install
Installation Rapide
Instalación Rápida

Capitolo 1 – Introduzione

Questa guida è destinata agli utenti del FlyNet ADSL 2/2+ Wireless 125 Mbps Router. Questo router permette di condividere un'accesso internet tra gli utenti di una rete LAN e contemporaneamente di creare una rete senza fili ad INFRASTRUTTURA per poter condividere le risorse della LAN e l'accesso ad Internet. L'interfaccia WAN dispone di modem ADSL 2/2+ che oltre a permettere un downstream fino a 24 Mbps è totalmente compatibile con le DSLAM ADSL; l'interfaccia LAN dispone di uno switch ethernet 4 porte 10/100 Mbps per i collegamenti cablati e di un'access point 802.11g 54Mbps che grazie alle tecnologia 4x di Texas Instruments spinge la velocità di trasmissione radio fino a 125 Mbps*

**Attenzione la funzionalità 4x è fruibile solo con client dotati di chipset Texas Instruments che supportino anch'essi questa modalità.*

1.1 – Norme di Sicurezza

Leggere attentamente le seguenti istruzioni prima di mettere in funzione il prodotto.

- Alimentare il router solo con l'alimentatore in dotazione e non altri alimentatori anche se con caratteristiche simili. L'uso di altri alimentatori invaliderà automaticamente la garanzia sul prodotto.
- Al giorno d'oggi esiste un numero sempre maggiore di dispositivi che utilizzano la tecnologia senza fili (audio, video, antifurto, computer, ecc.) e che operano all'interno della stessa gamma di frequenze del presente prodotto. È pertanto possibile che il funzionamento del router sia ostacolato da altri prodotti dotati di tecnologia wireless o funga esso stesso da ostacolo a quella di altri dispositivi. A questo inconveniente si può ovviare solo ed esclusivamente con il rispetto delle distanze reciproche tra i prodotti e, ove possibile, con una diversa impostazione dei canali di trasmissione radio.

1.2 – Omologazione del prodotto

CE 0470 

- Il presente prodotto è conforme ai requisiti essenziali e alle altre disposizioni attinenti contenute nelle vigenti Direttive Europee. La Dichiarazione di Conformità (DoC) è presente nella cartella "Warranty" all'interno del CD in dotazione alla scheda o scaricabile dal sito web www.roper-europe.com nella sezione relativa al presente prodotto.
- Questo dispositivo senza fili funziona a una frequenza di 2400 ~ 2483,5 Mhz (banda ISM). Esso è conforme ai requisiti essenziali e alle altre disposizioni attinenti contenute nella Direttiva 1999/5/CE R&TTE e può

essere utilizzato nei seguenti paesi UE: Regno Unito, Germania, Belgio, Francia, Spagna, Portogallo, Italia, Svizzera, Austria, Danimarca, Norvegia, Svezia, Finlandia, Paesi Bassi, Islanda, Irlanda, Grecia e Lussemburgo.

- Ai seguenti paesi si applicano le restrizioni riportate qui sotto:

Francia: è consentito il solo utilizzo illimitato dei canali dal 10 al 13 compresi (2446,5 MHz ~ 2483,5 MHz); l'utilizzo degli altri canali è proibito all'interno di alcune aree. Si consiglia di informarsi presso le autorità locali in merito alla legislazione vigente.

Italia: L'uso sul territorio italiano dell'apparato è regolamentato da

- D.Lgs 1.8.2003, n.259, articoli 104 (attività soggette ad autorizzazione generale) e 105 (libero uso), per uso privato;
- D.M. 28.5.03, per la fornitura al pubblico accesso RLAN alle reti e ai servizi di telecomunicazioni.

- Il presente prodotto è destinato esclusivamente all'utilizzo in ambienti interni. Qualsiasi utilizzo del prodotto in ambienti esterni potrebbe essere in contrasto con le locali normative.

- Qualora il prodotto sia utilizzato al di fuori dei paesi appartenenti alla UE, potrebbero vigere delle limitazioni al suo impiego. Qualora il prodotto sia utilizzato al di fuori dei paesi appartenenti alla UE, assicurarsi che il dispositivo soddisfi i requisiti imposti dalle legislazioni locali in merito. Frequenza: 2400 ~ 2483 MHz, Potenza: 100mW (+20 dBm) max.

- Il router FlyNet è stato sviluppato per un uso esclusivo con l'antenna inclusa in questa confezione. Questo dispositivo, combinato con l'antenna, è stato valutato e approvato da un ente europeo in conformità con la normativa europea R&TTE 1999/5/EC, che fissa il livello massimo di potenza irradiata a 100mW e.i.r.p.

È possibile sostituire questa antenna solo con un'antenna ROPER autorizzata, testata e certificata per l'utilizzo con questa unità, in base alla direttiva 1999/5/EC. Fare riferimento al sito Web di Roper per ulteriori informazioni.

Attenzione! Secondo la regolamentazione CE, l'uso di altre antenne che non sia quella inclusa con il vostro prodotto Roper renderà questo prodotto non conforme alle direttive CE e causerà la cessazione istantanea della garanzia Roper sul prodotto. Nel caso vogliate per necessità o meno sostituire l'antenna inclusa nella confezione, utilizzate antenne removibili certificate da Roper per l'utilizzo con questo prodotto. Fate riferimento al sito web Roper per ulteriori informazioni.



1.3 – Esclusione di responsabilità del produttore

Le informazioni contenute nel presente documento sono soggette a modifica senza obbligo di preavviso e non costituiscono alcun impegno da parte del rivenditore. La presente documentazione è fornita senza alcuna garanzia o dichiarazione, implicita o esplicita, riguardo alla qualità, l'accuratezza o l'idoneità a scopi particolari. Il produttore si riserva il diritto di apportare modifiche al contenuto del documento e/o ai prodotti ad esso associati in qualsiasi momento, senza obbligo di notifica a qualsiasi persona o organizzazione. Il produttore esclude qualsiasi responsabilità per danni diretti, indiretti, speciali, incidentali o consequenziali causati dall'uso o dall'impossibilità di utilizzo del presente prodotto o della presente documentazione, anche qualora sia stato avvertito della possibilità di tali danni.

1.4 – Requisiti del sistema

Prima di apprestarvi ad installare il prodotto è necessario che disporre di un sistema con le seguenti caratteristiche minime:

- PC Desktop con sistema operativo Windows/MAC/Linux
- Browser Internet (Internet Explorer/Netscape/Mosaic/etc.)
- Un CD-ROM drive.
- Almeno una scheda di rete Ethernet RJ-45 o Wi-Fi installata su PC.

Attenzione!!! E' possibile utilizzare le funzionalità 4x (velocità fino a 125 Mbps solo con i prodotti dotati della stessa tecnologia. Controllate che la vostra scheda Wi-Fi disponga di chipset Texas Instruments e che supporti la velocità di 125 Mbps. In caso di incertezza contattare il vostro rivenditore o il costruttore della scheda Wi-Fi.



Capitolo 2 – Panoramica Prodotto

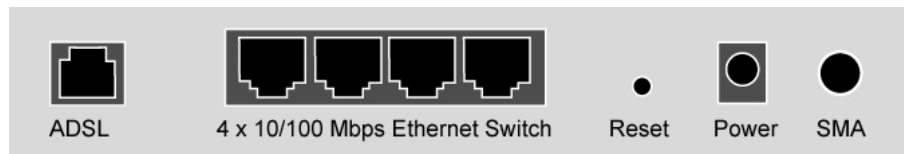
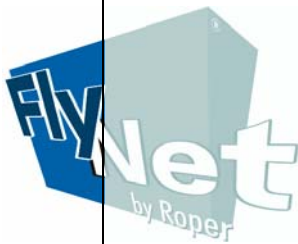
2.1 – Contenuto della confezione

La confezione della FlyNet ADSL 2/2+ Wireless 125 Mbps Router contiene:

- ROADSL2P-WG
- Antenna dipolo esterna
- Alimentatore AC-DC esterno
- Cavo telefonico RJ11
- Cavo ethernet RJ45
- Guida Installazione Rapida
- CD Driver/Manuali/Garanzia
- Cartolina Garanzia

2.2 – Pannello posteriore

Il pannello posteriore del router FlyNet contiene la presa linea ADSL, lo switch Ethernet, il pulsante di reset, il connettore SMA per l'antenna esterna e la presa per il connettore dall'alimentatore esterno.



ADSL	Porta per connettere il router alla linea ADSL.
Ports 1~4	Quattro porte 10/100 Mbps per connettere il router ai dispositivi di rete.
RESET	Ripristina il router ai valori di fabbrica.
POWER	Presa per alimentatore 12V DC/1°.
SMA	Connettore SMA per antenna dipolo.

Attenzione!!! Tutte le porte Ethernet del router supportano la funzionalità AUTO-MDIX per cui riconoscono automaticamente il cavo, se dritto o incrociato, e si settano automaticamente.

Attenzione!!! Il pulsante di RESET riavvia il router e ripristina le impostazioni di fabbrica.

2.2 – LED sul pannello frontale



Il FlyNet ADSL 2/2+ Wireless 125 Mbps Router è dotato di spie di controllo (LED) sul pannello frontale che forniscono informazioni sullo stato del router.

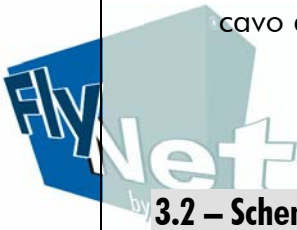


PWR	Accesa quando il router FlyNet è alimentato.
WL ACT	Accesa quando l'interfaccia Wireless è attiva. Lampeggiante quando il router FlyNet invia/riceve dati attraverso l'interfaccia Wireless.
1 LINK/ACT	Lampeggiante quando il router FlyNet invia/riceve dati attraverso questa porta.
2 LINK/ACT	Lampeggiante quando il router FlyNet invia/riceve dati attraverso questa porta.
3 LINK/ACT	Lampeggiante quando il router FlyNet invia/riceve dati attraverso questa porta.
4 LINK/ACT	Lampeggiante quando il router FlyNet invia/riceve dati attraverso questa porta.
ADSL	Accesa quando il router è allineato alla linea ADSL. Lampeggiante quando il router FlyNet invia/riceve dati.
PPP	Accesa quando il router FlyNet ha stabilito una connessione PPP.

Capitolo 3 – Installazione

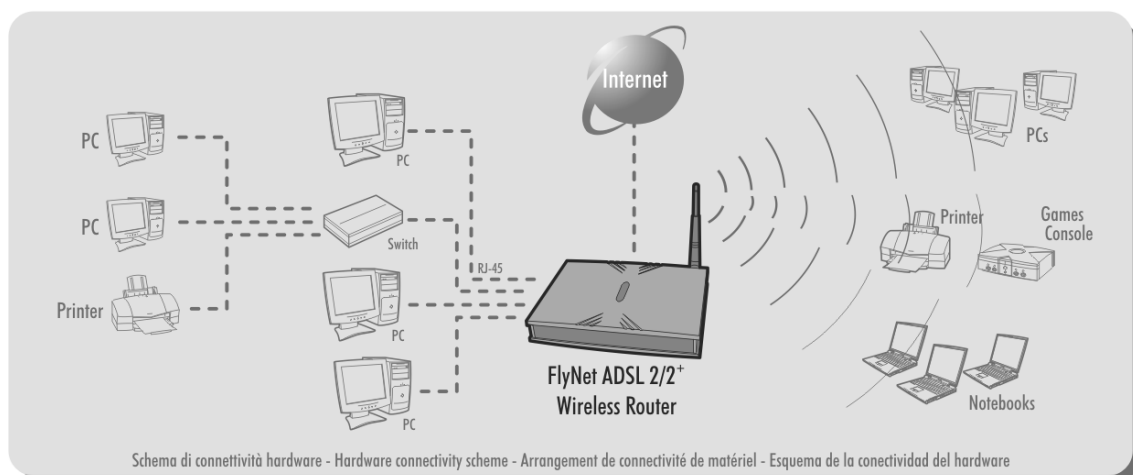
3.1 – Installazione Hardware

1. Rimuove il router dalla busta di protezione antistatica.
2. Collegare l'antenna esterna al connettore RF posto sul retro dell'Access Point. Serrare bene l'antenna senza forzare eccessivamente.
3. Posizionare il router in un luogo asciutto, lontano da fonti di calore dirette e lontano da fonti elettromagnetiche che possono interferire con la rete radio. Se si vuole disporre il router in posizione verticale utilizzare l'apposito supporto presente nella confezione.
4. Regolare la posizione dell'antenna in modo che sia verticale. Regolare l'antenna in altre posizioni potrebbe in alcuni casi migliorare la copertura radio del vostro ambiente, ma nella maggior parte dei casi porta solo a dei notevoli peggioramenti di qualità e forza del segnale.
5. Collegare l'alimentatore in una presa elettrica libera, quindi collegare il cavo d'alimentazione sulla presa posta sul pannello posteriore del router.



3.2 – Schema esemplificativo di connettività hardware

Lo schema di seguito mostra un esempio di connettività hardware:



Capitolo 4 – Configurazione Router

Il router FlyNet è già impostato di default per essere utilizzato senza necessità di configurazione alcuna, sia in modalità cablata che senza fili; tuttavia è necessario configurare la parte ADSL del prodotto con i parametri assegnati dal vostro provider Internet.

Per connettersi al router appena installato ed eseguire la configurazione, l'utente può accedere in due modalità di connessione differenti:

Modalità Wireless (senza fili)

Modalità Ethernet (via cavo)

4.1 – Modalità di connessione

Di seguito vengono spiegate le due modalità di connessione possibili per la prima configurazione del router.

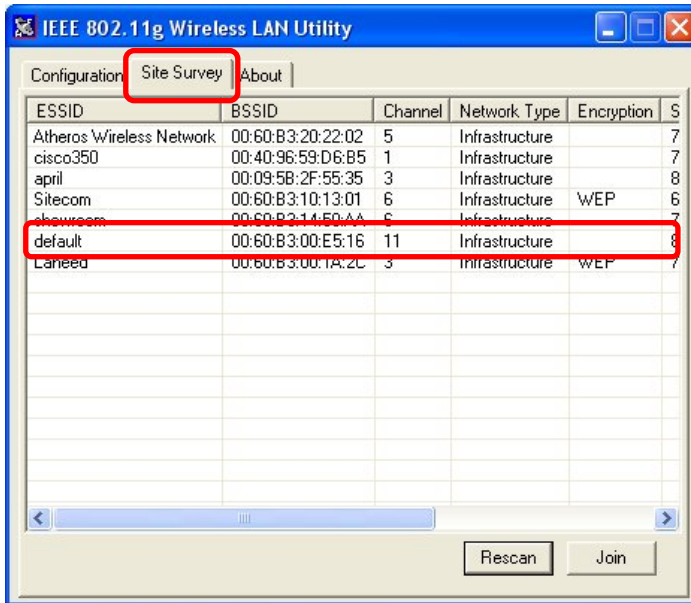
4.1.1 – Modalità di connessione Wireless (senza fili)

Per connettersi al ROADSL2P-WG in modalità senza fili è necessario avere un PC dotato di scheda di rete senza fili e seguire le istruzioni seguenti:

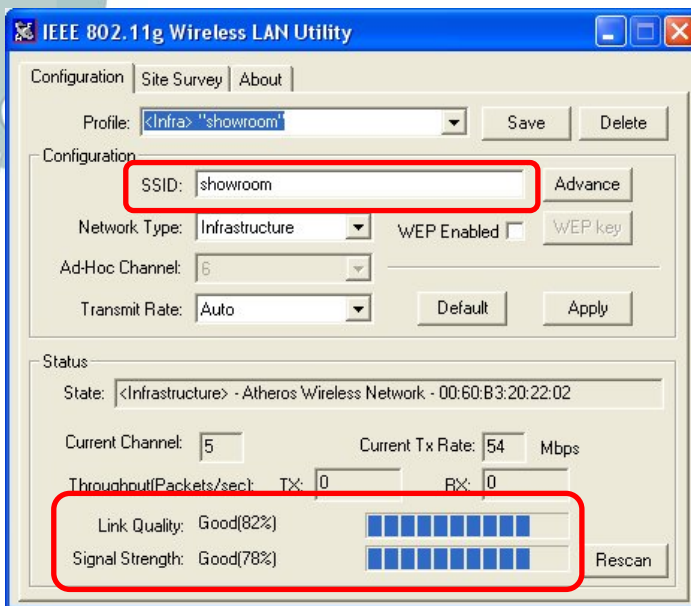
1. Assicurarsi che il protocollo TCP/IP della scheda di rete senza fili sia impostata per ottenere automaticamente l'indirizzo IP ed i DNS:
2. Assicurarsi che il router FlyNet sia acceso.
3. Seguire le istruzioni per effettuare un collegamento ad un'Access Point o ad una rete ad Infrastruttura incluse nel manuale della vostra scheda di rete senza fili.



Nell'esempio seguente viene illustrato come connettersi al router FlyNet utilizzando una scheda wireless Roper 125 Mbps (es. RO80211GTI-PCI o RO80211GTI-USB) e la sua utility.



- Cliccare su **"Site Survey"**
- Cliccare su **"Rescan"** per aggiornare l'elenco delle reti senza fili disponibili.
- Selezionare la rete senza fili contrassegnata da SSID **"ROADSL2P-WG"**.
- Cliccare su **"Join"** per confermare la selezione.



Al termine della procedura controllare le seguenti informazioni:

- **SSID**
Deve essere "ROADSL2P-WG"
- **Link Quality/Signal Strength**
Devono essere superiori al 20%

Eseguito il collegamento radio al router passare direttamente al **Paragrafo 4.2** per la configurazione dello stesso.

4.1.2 – Modalità di connessione con cavo Ethernet

Per connettersi al router FlyNet via cavo è necessario avere un PC dotato di scheda di rete Ethernet o un hub/switch dotato di una porta Ethernet RJ45 libera, quindi seguire le istruzioni seguenti:

1. Assicurarsi che i parametri TCP/IP della scheda Ethernet del PC siano impostati in modo che ottenga automaticamente gli indirizzi IP ed i DNS da server DHCP
2. Assicurarsi che il router FlyNet sia acceso.
3. Prendere il cavo Ethernet in dotazione al router e collegare un'estremità del cavo alla porta RJ45 del router e l'altra estremità alla porta RJ45 della scheda di rete Ethernet del PC.
4. Verificare che sul router si accenda la spia relativa alla porta ethernet collegata. In caso contrario verificare la corretta connessione del cavo.
5. Dalla finestra dei comandi DOS del vostro sistema operativo digitare il comando **ipconfig** seguito dal tasto INVIO e verificare che la scheda di rete abbia ottenuto correttamente l'ip dal router quindi digitare:

ping 192.168.1.1

Se ricevete messaggi riportanti **"Richiesta Scaduta"** la scheda di rete hanno indirizzi IP differenti. Verificare nuovamente la procedura del paragrafo 4.1.2 ripartendo dal punto 1.

In caso negativo avrete dei pacchetti di risposta da 192.168.1.1 che attesta la corretta connessione fisica e logica tra PC e router FlyNet.

Effettuato il collegamento via cavo al router passare direttamente al **Paragrafo 4.2** per la configurazione dello stesso.

4.2 – Procedure di Configurazione

Attenzione!!! Prima di procedere alla configurazione dell'accesso ADSL assicurarsi di avere a disposizione i parametri fornitivi dal vostro provider internet al momento della sottoscrizione del contratto.

- VPI/VCI
- Metodo di Multiplexing
- Nomi Host e di Dominio
- Nome Utente (Username) e Password per la connessione ADSL
- Indirizzo del server DNS
- Indirizzo IP fisso (se previsto dall'abbonamento ADSL)

Per configurare il ROADSL2P-WG via Browser web assicurarsi di avere un browser internet che supporti il protocollo HTTP 1.1 (es. Internet Explorer 5.5 o superiore) e seguire le istruzioni seguenti:

1. Aprire il vostro browser web e digitare **"http:\\192.168.1.1"** nella barra degli indirizzi.
2. Apparirà una finestra che vi chiederà di inserire nome utente (username) e password per accedere al router. Digitare nei campi **"Username"** e **"Password"** rispettivamente **"admin"** e **"admin"**, quindi cliccare su OK.

3. All'accesso verrà mostrata la pagina principale del router con la descrizione delle sezioni principali e brevi informazioni sullo stato.

EZ Setup	Config	Advanced	Wireless	Tools	Status	Help
The EZ Setup section which is a wizard allows you to create new connections by country and ISP.	The Config section allows you to create new connections, edit existing connections, and configure other basic settings.	The Advanced section lets you configure advanced features like RIP, Firewall, NAT, UPnP, IGMP, Bridge Filters, and LAN clients.	The Wireless section lets you configure wireless related features.	The Tools section lets you carry out system commands and perform simple system tests.	The Status section displays status, log and statistical information for all connections and interfaces.	The Help section provides information on configuration and settings for each section.

System Uptime: 0 hours 1 minutes	Ethernet: Connected
DSL Status: Connected	Software Version: 3.6.0A
DSL Speed: 320/1504kbps	Firmware Version: 845G_ROP_021805.00F_beta
Wireless RF: Enabled	SSID: ROADSL2P-WG

4. Cliccare su **"EZ SETUP"** quindi cliccare su **"WIZARD"** per eseguire la configurazione guidata del router.
5. Selezionare la vostra nazione ed il provider Internet dall'elenco. Quindi cliccare su **"NEXT"**.

Automatic Setup
Follow these quick steps to install the ADSL Router.

Set Area

Country : Italy

ISP : Mclink

encapsulation : PPPoA VC-MUX

VPI : 8

VCI : 75

If you can't find your ISP setting, please click **Config** to config yourself.

Next **Cancel**

Nota: Qualora il vostro provider Internet non fosse presente nell'elenco degli ISP preconfigurati cliccare sul pulsante **"CONFIG"** per proseguire con la configurazione manuale. Assicurarsi di avere a portata di mano tutti i parametri necessari alla configurazione della connessione ADSL. In mancanza di tali parametri contattate il vostro provider.

4.2 – Provider con protocollo PPPoA o PPPoE

- Dopo aver selezionare uno dei provider in elenco con protocollo PPPoA o PPPoE vi verrà richiesto di inserire il nome utente e la password della vostra connessione PPP.

Automatic Connection Setup - PPP
Set PPP Password

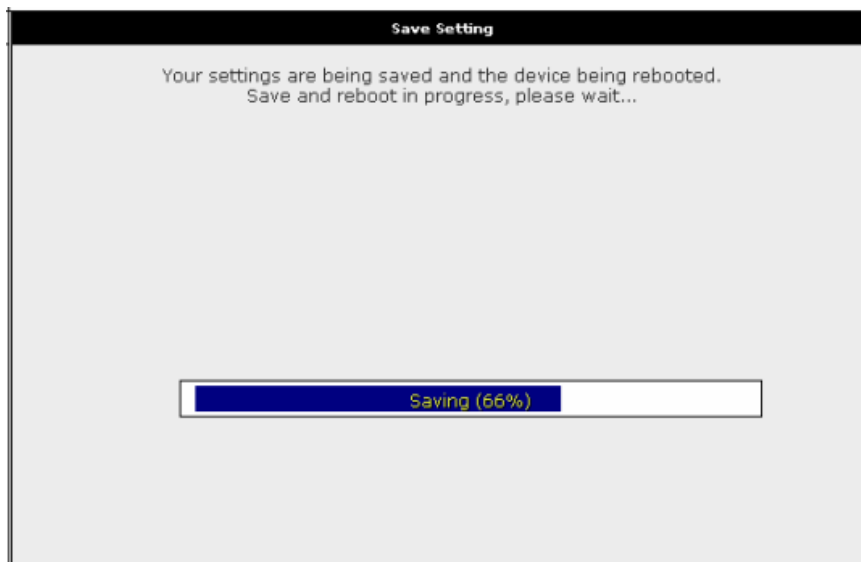
Username : username

Password : ●●●●

Apply **Back** **Cancel**

- Cliccare su **"APPLY"** per confermare e salvare le impostazioni.





8. Al termine dell'inserimento dei dati cliccare su **"APPLY"** Nella finestra scegliere se abilitare (**ENABLED**) o meno la criptazione dei dati trasmessi via radio. Se desiderate usufruire della criptazione dati, selezionare la modalità WEP (**64 o 128bit**) ed impostare una chiave di codifica in formato esadecimale (Hex). Cliccare sul pulsante **"NEXT"**.
9. La configurazione rapida è terminata. Cliccare sul pulsante **"RESTART"** per salvare le modifiche e riavviare il ROADSL2P-WG.

Nota: E' possibile eseguire una configurazione più completa e dettagliata del router non eseguendo il WIZARD SETUP bensì accedendo alle diverse sezioni di configurazione presenti nella Web Page del ROADSL2P-WG. Fare riferimento al manuale completo per la descrizione dettagliata di tutte le altre funzionalità di questo dispositivo.

4.2 – Configurazione Manuale

4.3 – Reset del prodotto

Per ripristinare il prodotto con ai valori di fabbrica, scollegare il cavo ethernet del router quindi tenere premuto il pulsante di RESET posto sul retro del ROADSL2P-WG per 10 secondi.

I parametri predefiniti del router sono i seguenti:

Indirizzo IP:	192.168.1.1
Username:	admin
Password:	admin
ESSID:	ROADSLP-WG
Canale Radio:	11
Sicurezza:	Disabilitata
4x:	Abilitato

Capitolo 5 - Informazioni

5.1 - Termini di Garanzia

Tutti i prodotti ROPER sono coperti da Garanzia di 2 anni.

Potete trovare i termini di garanzia del prodotto ed il modulo per la richiesta RMA all'interno del CD FlyNet nella cartella "Warranty".

Per ulteriori informazioni fate riferimento al nostro sito web o contattate il vostro rivenditore di fiducia o il più vicino Roper World.

5.2 - Link Utili

Sito web Roper: <http://www.roper-europe.com>


Sito web Roper World: <http://www.roper-world.com>

Informazioni Generali: info@roper-europe.com

Supporto Tecnico: tech-support@roper-europe.com

RMA: rma@roper-europe.com





All the information and specifications related to products and services supplied by Roper, can be found on our web site

WWW.ROPER-EUROPE.COM

ROPK7_170205

Roper, the Roper logo and the Roper products logos are either the trademarks or the registered trademarks of Roper. Design by StyleCom2000 - © All Rights reserved.