

Codifica dei documenti

Per non fare confusione e consentire la rintracciabilità dei documenti si adottano le seguenti codifiche relative ai nomi dei file.

Documenti relativi a progetti

ccc-rr-yy-nnn

rr = numero di registro dello studente attribuito ad inizio anno scolastico (es. 12)

ccc = classe di appartenenza, usando il maiuscolo (es. 4AE)

yy = ultime due cifre dell'anno in corso (es. 11 per 2011)

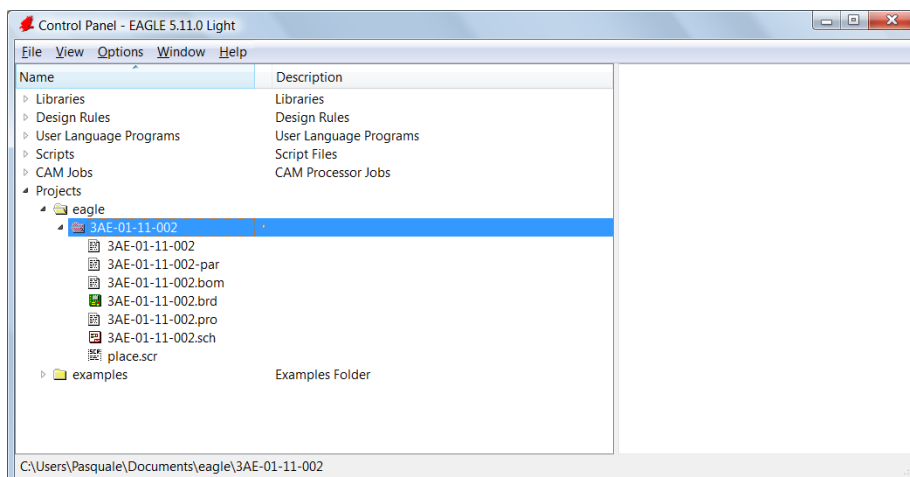
nnn = numero progressivo progetto (es. 001 primo progetto, 002 secondo progetto e così via).

Quindi un documento relativo al primo progetto della 3AE, nell'anno 2011, eseguito dallo studente con numero di registro 04, sarà codificato come segue:

3AE-04-11-001

Con Eagle quando si inizia un nuovo lavoro conviene procedere come segue:

- creare un nuovo progetto come sotto progetto del progetto predefinito EAGLE con il nome definito come sopra, in pratica si deve ottenere una cosa come segue.



In questo modo tutto quello che si fa (schematico, board, etc..) si trova tutto nella cartella 3AE-01-11-002 e quindi si può salvare tutto semplicemente copiando sulla chiavetta l'intera cartella, oppure inviandosi l'intera cartella via mail.

In questo modo si evitano spiacevoli errori quando si crea la board o altri documenti.

Documenti relativi a esercizi

La codifica è la stessa con la differenza che il numero nnn parte da 100.

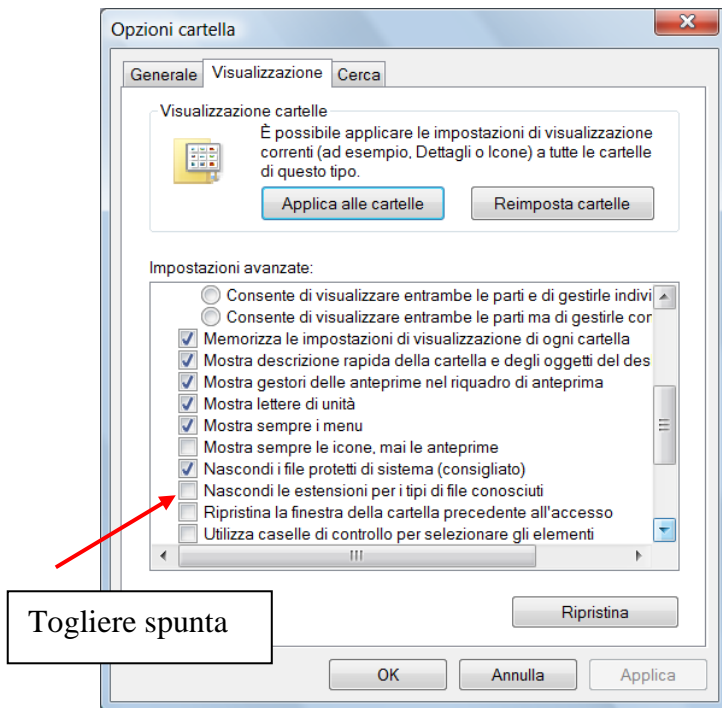
Esempio l'esercizio 5 sarà codificato come segue:

3AE-04-11-105

Visualizzazione estensione dei file

Per visualizzare l'estensione dei file e capire se si tratta di una board, uno schematico o altro bisogna procedere come segue (Vista, Xp, Windows 7):

- andare in risorse del computer
- nel menù strumenti selezionare opzioni cartella
- selezionare la linguetta visualizzazione
- togliere la spunta all'opzione "nascondi le estensioni per i tipi di file conosciuti"
- premere "Applica" e poi "OK"



Altre cavolate da evitare

Nei nomi dei file usare solo numeri, lettere e i caratteri – (trattino) e _ (underscore).

Da evitare come la peste il punto, lo spazio, i vari %, \$,&,".

Cercare di usare nomi corti (non superare i 15 – 20 caratteri).

Tutto questo per mantenere la compatibilità con vecchi e nuovi sistemi operativi e, soprattutto, per non confondere Eagle.

EAGLE files

I tipi di files che appaiono in EAGLE sono:

*.brd	Board Layout Editor
*.sch	Schematic Schematic Editor
*.lbr	Library Library Editor
*.scr	Script File Text Editor
*.ulp	User Language Program Text Editor
.	Any text file Text Editor

Backup files

EAGLE crea dei files di backup, fino ad un massimo di 9, dei files schematic, board, library files.

Essi sono salvati con estensioni cambiate:

.brd diventa .b#1, .sch diventa .s#1, .lbr diventa .l#1.

Tutti i settaggi relativi al backup stanno nel menu *Options/Backup*.

