

Guscio resistente e ambiente accogliente

Un guscio molto resistente all'esterno e plastico allo stesso tempo contrapposto da un effetto di calda accoglienza negli interni.

TUTTI I NOMI DELL'INTERVENTO

Località:

San Fermo - Como

Committente:

tessitura Bellieni

Progetto e D.L.:

arch. Dario Valli
collaboratori - arch. Carla Clerici
Tognacchini

calcolo c.a. - ing. Mario Valli

Impresa di Costruzione:

Castiglioni ing. Attilio - CO

Murature:

elementi in cls vibrocompresso
a superficie liscia e a spacco
serie Vibracolor,
Vibrapac Milano - Roma

Premiata alla rassegna di architettura "Premio Maestri Cumacini" edizione 1997, l'opera dell'arch. Dario Valli si contraddistingue per una sapiente combinazione fra l'esterno e l'interno, fra "contenitore e contenuto". «Da tempo» sottolinea Valli «inseguo e lavoro sul tema dei due edifici uno dentro l'altro: il guscio esterno - involucro resistente per proteggere dalle intemperie - la struttura interna, articolata e viva con forme e materiali più adatte al contatto dell'uomo». Vediamo in sintesi l'iter progettuale.

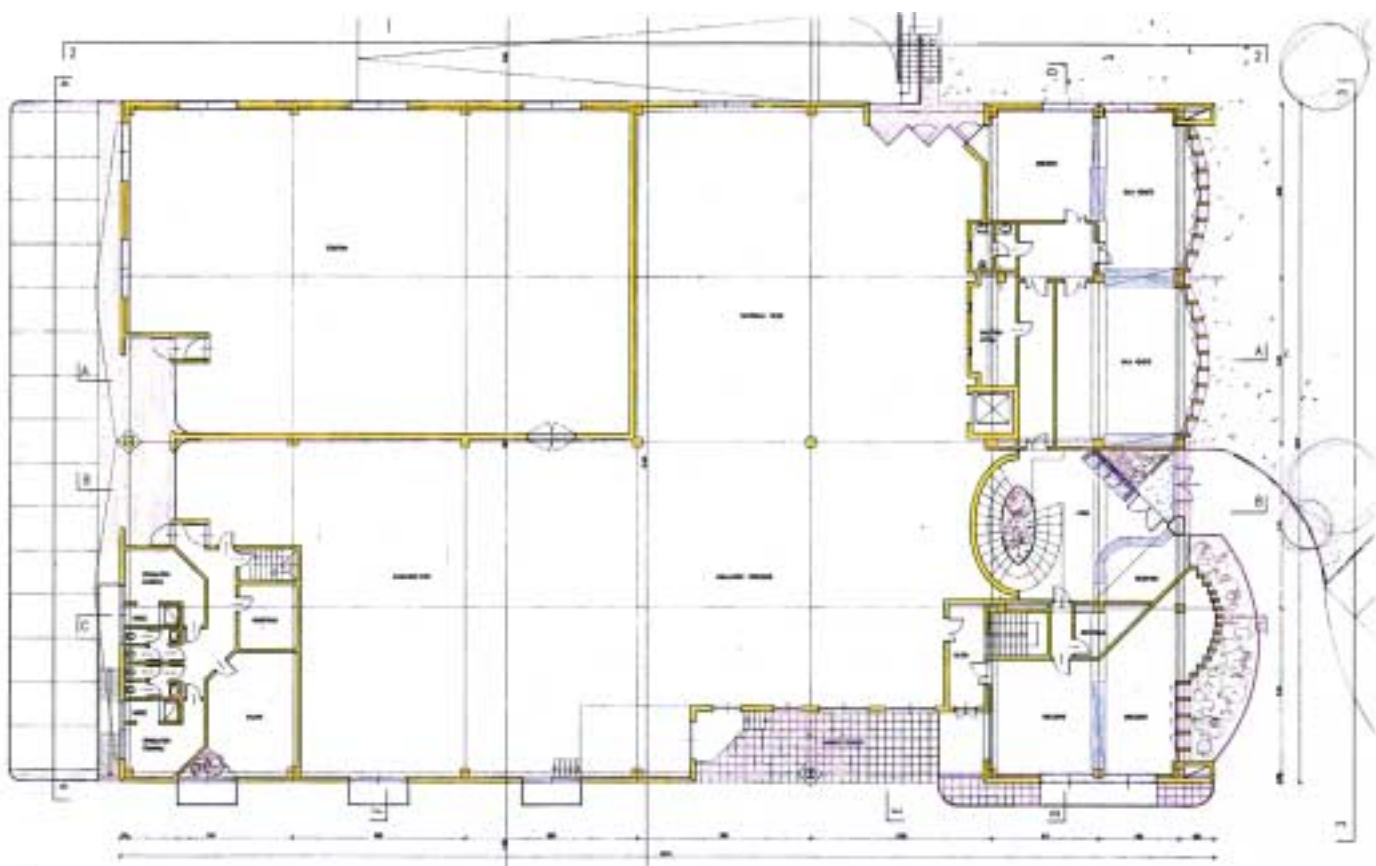
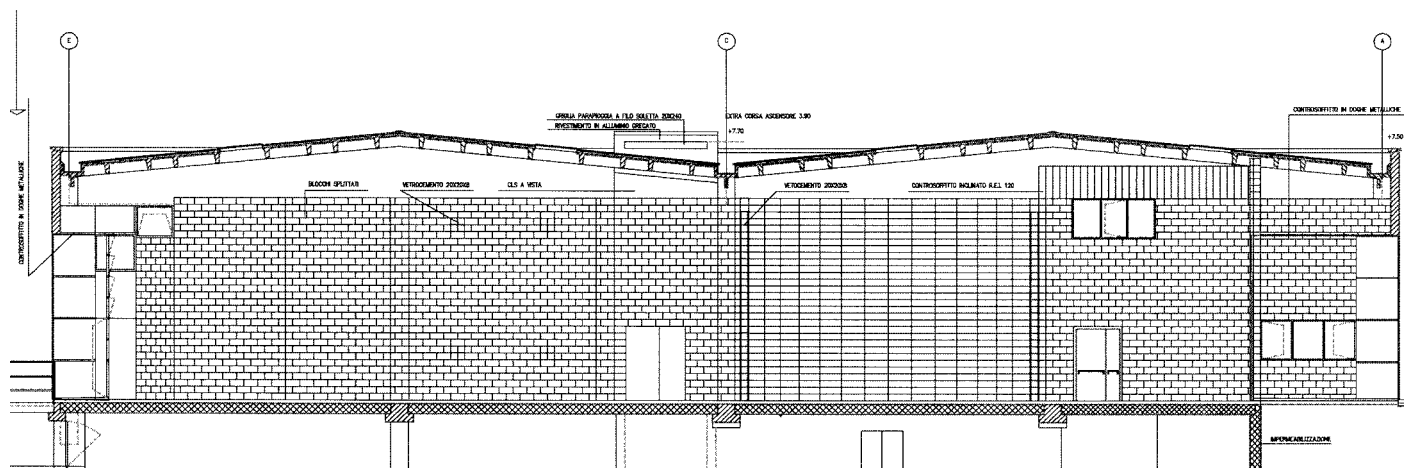
Il sito. La pianta "Peneporto" di San Fermo, presso Como, in area lambita dal torrente Seveso e vicino all'autostrada A9.

Nell'ambito di una zona industriale, di recente formazione, un lotto di completamento, di forma regolare e pianeggiante.

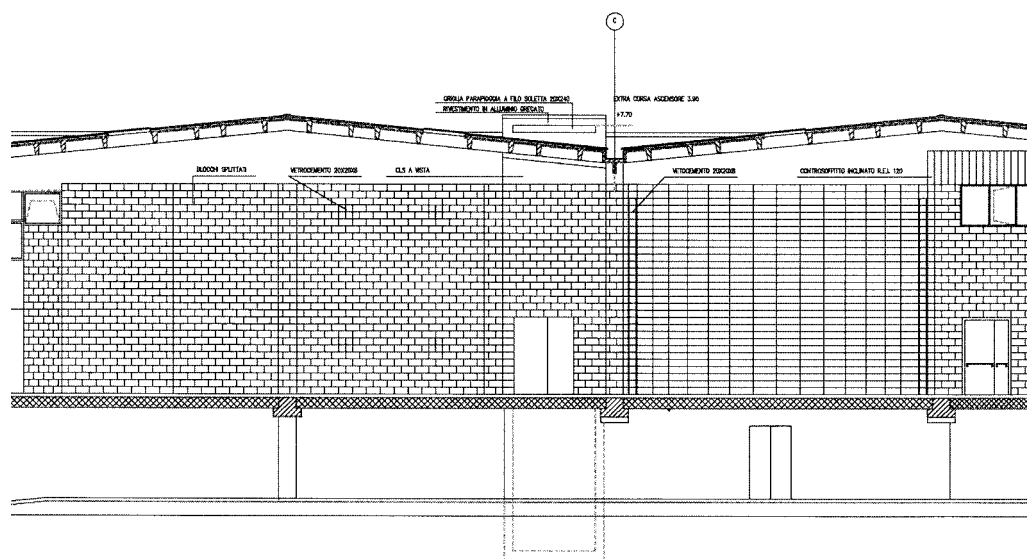
La richiesta. Far coesistere all'interno di un unico edificio sia gli spazi destinati alla produzione (tessitura, magazzini, imballaggio, spedizione, ecc.) con quelli di maggior prestigio, quali show-rooms per i clienti, sale attese, uffici di amministrazione, direzionali e di creazione.

La proposta. Una geometria semplice: un parallelepipedo di mt 63x34, con superfici complanari scandite da orditura modulare. Limitate aperture sui lati per portici destinati a carico e scarico e serramenti a filo per con-





Nelle immagini emerge la grande duttilità degli elementi in cls che arricchiscono e determinano lo stile degli ambienti interni.



sentire l'estensione dello sguardo all'esterno. Sui lati corti il volume si apre ed evidenzia una struttura più ricca ed articolata. Verso il "retro" è il tetto metallico che avanza e mostra la propria geometria formando in oggetto delle pensiline di protezione agli accessi. Sul fronte principale la cornice "scatolare" delimita la complessità dell'articolazione interna, con spazi dai contorni ondulati, in realazione con l'area a verde antistante, col paesaggio, con la luce.

La tipologia. Sul "fronte" un corpo a due piani, con la zona d'ingresso in doppia altezza, un aereo scalone scenografico a pianta ellittica, un corridoio a ponte illuminato



dall'alto, poi le sale vendita e gli uffici caratterizzate dalle vetrate ad andamento ondulato verso l'esterno. Il corpo principale "produttivo" in doppia altezza, qualificato proprio dall'alta parete che contiene gli uffici, la cui forma rivela l'assetto degli spazi contenuti.

La tecnica. L'intera struttura è realizzata con materiali prefabbricati di cemento pre-compresso (travi, pilastri, solai); i pannelli di tamponamento in cemento liscio, verniciato in colore grigio verde, con giunti a grandi riquadri. La copertura parte piana, parte a doppia pendenza con rivestimento in lamiera



d'alluminio.

I materiali/le murature. Nelle superfici della "scatola esterna" i pannelli di cemento si alternano a serramenti metallici a filo o grandi portoni in lamiera. L'orditura "interna" è composta da elementi più complessi. Le murature interne e le modanature a frangisole di facciata sono in elementi di cls vibrocompressi, colore ocra chiaro con superficie a spacco o lisce e posati con malta di identico colore. Altre murature interne sono invece in blocchi splittati, posati a "sorelle": particolare cura è stata posta nell'inserimento degli impianti nelle cavità delle murature stesse, evitando le rotture per la formazione di tracce, e nella posa dei serramenti interni, fissati direttamente "a secco" sulle murature, senza falsi telai. Serramenti e pannellature di tamponamento sono in pino rosso; porta ed arredi in ciliegio con specchiatura laccate in colore azzurro e blu; i pavimenti in granitogres blu ed ocra con riquadri geometrici a disegno. Tutti i materiali sono "a vista", senza alcun uso, in nessuna parte di intonaco o stucco. ■

