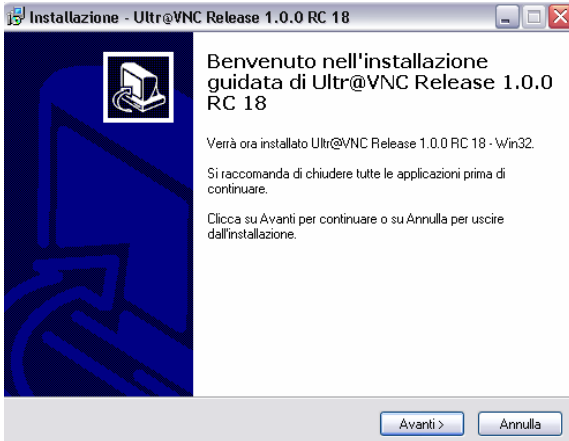


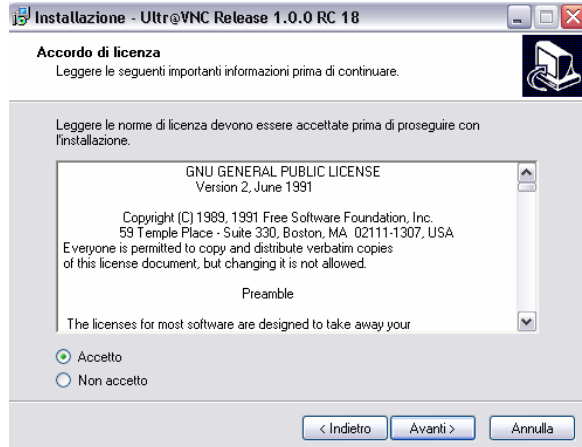
## Installazione e configurazione del software di teleassistenza UltraVNC

### Installazione

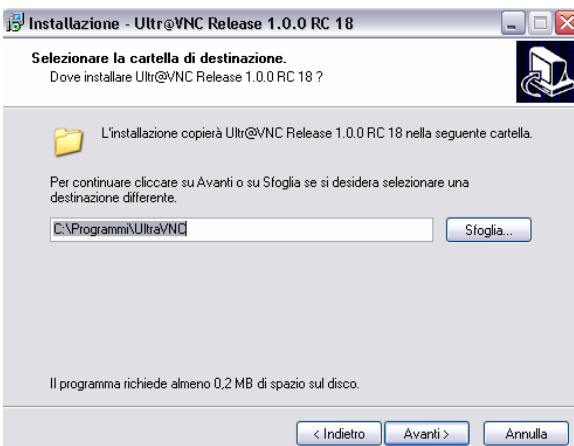
Per installare il software, eseguire il file UltraVNC.exe presente nel CD Tecnosoft o appena scaricato dal sito di Tecnosoft. La procedura richiede la lingua di installazione, selezionate "Italiano" e confermate con [OK].



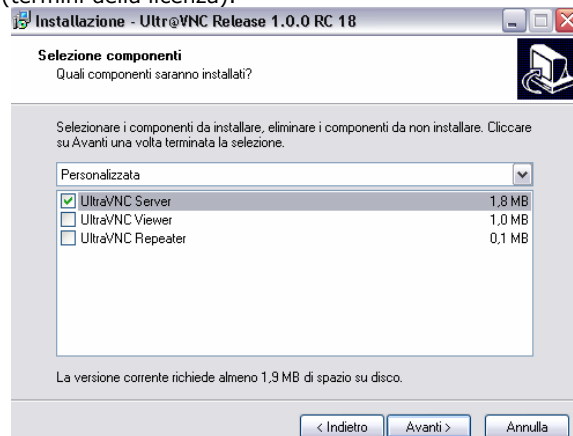
Cliccare su [Avanti]



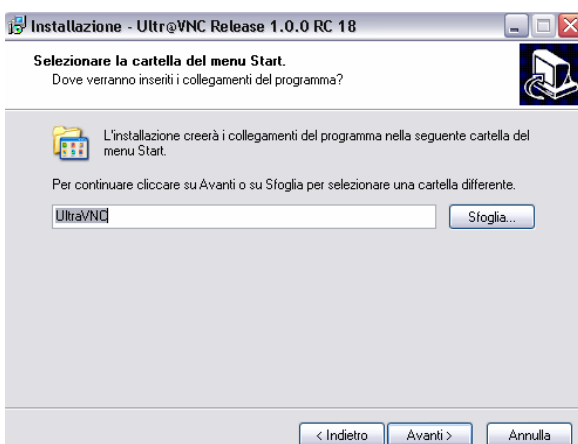
Viene visualizzato il contratto di licenza, è assolutamente "freeware". Selezionate la voce "Accetto" quindi cliccate su [Avanti] sia su questa schermata che nella successiva (termini della licenza).



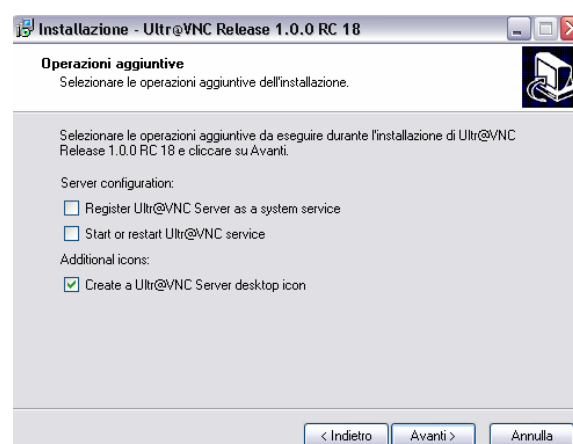
Cartella di installazione, lasciate quella proposta e cliccate su [Avanti]



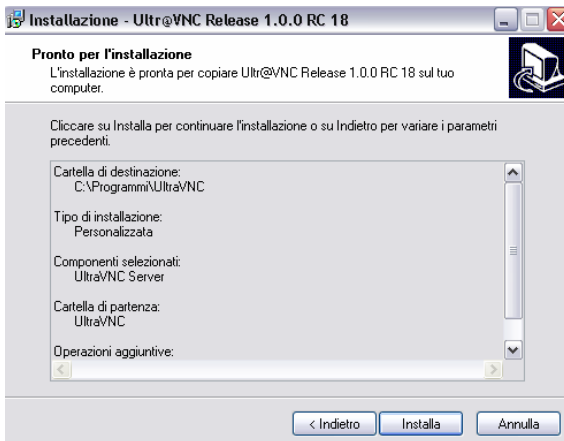
Moduli da installare, impostate con in figura quindi cliccate su [Avanti]



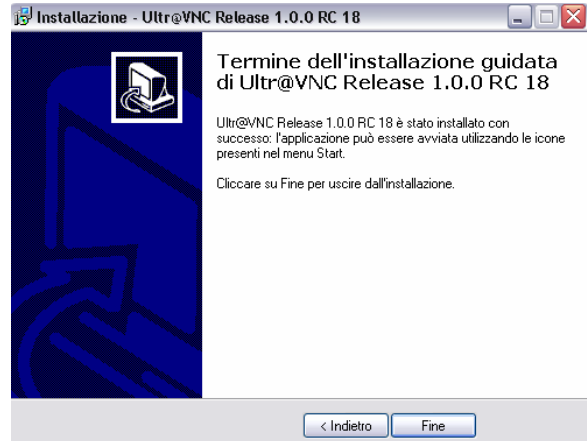
Denominazione del menù su "Start", quindi cliccate su [Avanti]



Operazioni aggiuntive, impostate con in figura quindi cliccate su [Avanti], questo creerà l'icona su desktop.



Dopo aver raccolto tutte le informazioni necessarie, cliccare su [Installa] per installare il programma.

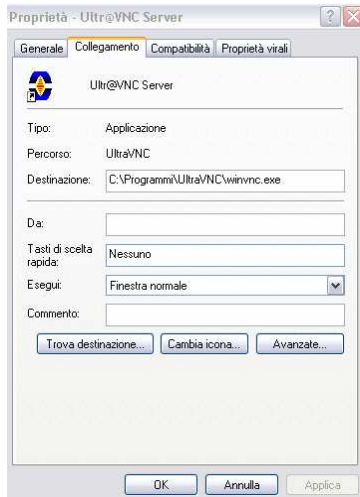


Al termine, verrà tentata una connessione ad Internet, bloccata, è solo una inutile perdita di tempo, **non** crea nessun problema in seguito. Cliccare su [Fine] per terminare.

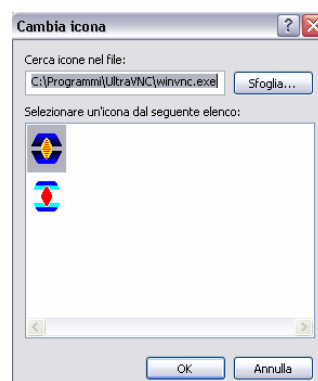
### Impostazione Icona avvio



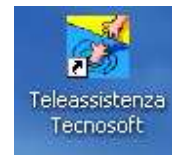
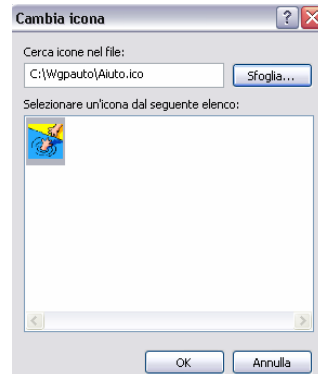
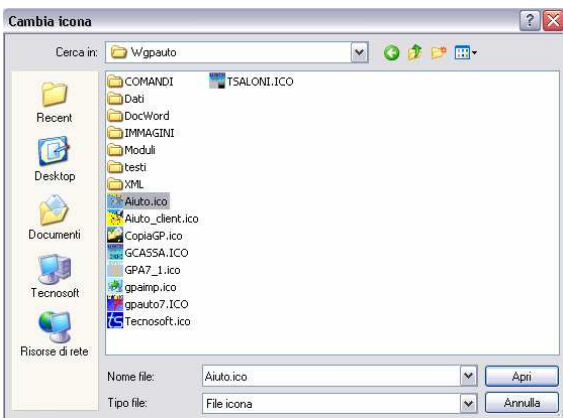
Al termine della installazione, sul Desktop appare questa icona. Cliccateci sopra con il tasto dx del mouse quindi su Proprietà, appare la videata qui a fianco.



Cliccare sull'opzione "Generale" e cambiate il titolo con **Teleassistenza Tecnosoft** (funziona con Windows XP).



Ritornate sull'opzione "Collegamento" quindi cliccate sul bottone [Cambia icona], appare la figura qui a fianco, cliccare sul bottone [Sfoglia] per accedere alle risorse del computer per cercare il file icona necessario, questo si trova nella cartella **C:\Wgpauto** (sotto a sx) Doppio clic sul file **Aiuto.ico** e si rientra nella funzione di cambio icona (sotto a dx) Confermare con [OK] l'icona da assegnare, quindi ancora [OK] per confermare tutti i parametri del collegamento al desktop. Sul desktop, apparirà questa icona.



Per rinominare l'icona su Windows 98, Me, 2000, occorre cliccarci sopra con il tasto dx del mouse quindi con il sinistro su Rinomina.

## Configurazione del server



Cliccare sull'icona presente sul desktop per avviare la procedura, nella "System tray", vicino all'orologio si posiziona l'icona :

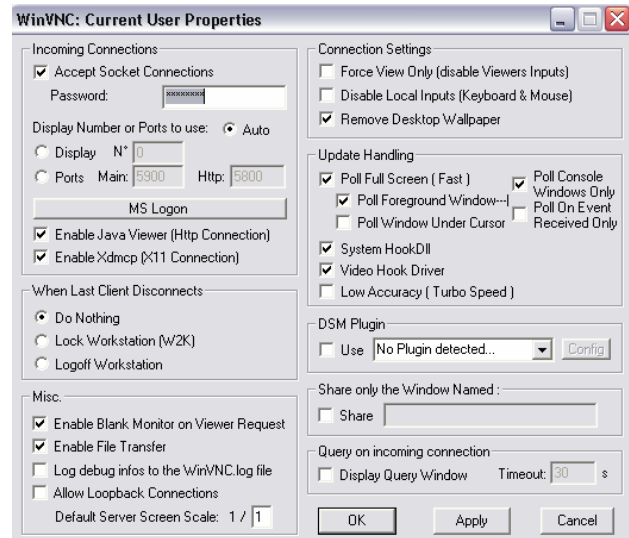
Cliccare su questa icona con il tasto destro, quindi con il sinistro sulla voce **Proprieties** (proprietà), appare la schermata raffigurata a fianco.

Le impostazioni che ci interessano sono 2 :

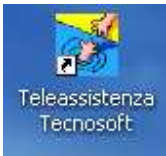
- **Incoming Connections** nel quale adrete ad impostare una password (di almeno 8 caratteri).
- **Update Handling** i cui parametri vanno "spuntati" esattamente come nell'esempio.

Cliccare su **[OK]** per confermare.

Cliccare su questa icona con il tasto destro, quindi con il sinistro sulla voce **Close VNC** per chiudere il programma. Ora siete pronti per utilizzare il software di teleassistenza.



## Avvio del programma



Avviare una connessione ad Internet. Una volta collegati, avviare il software di Teleassistenza (doppio clic sull'icona), nella "System tray", vicino all'orologio si posiziona l'icona :

posizionando il cursore sopra l'icona, appare un riquadro (in genere giallo) con il testo : esempio **[WinVNC 151.44.38.211]** che varia ad ogni connessione ad internet.

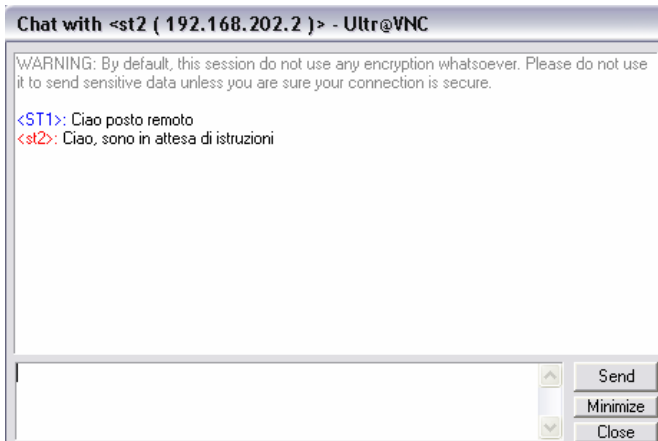
Se il Vs sistema è in rete, la segnalazione sarà :

**[WinVNC 192.168.202.1, 151.44.38.211]**

dove i dati prima della virgola sono l'indirizzo IP del Vs PC nella rete aziendale, e quelli dopo sono l'indirizzo IP del Vs PC su Internet. Quest'ultimo dato, oltre alla password dovranno essere comunicati a Tecnosoft per poter accedere ad una sessione di teleassistenza.

**Per il corretto funzionamento del sistema occorre impostare il proprio Firewall in modo da abilitare le porte TPC 5800 e 5900, oppure disabilitare il Firewall durante l'operazione di Teleassistenza per riabilitarlo immediatamente dopo il termine con un riavvio del PC.**

## Funzione Chat



Il software dispone anche di una pratica funzione di chat, per dialogare (via tastiera) tra la Tecnosoft e l'utente remoto, viene attivata dal lato Tecnosoft del programma ed utilizzabile da ambo i lati.

L'utilizzo è estremamente semplice, basta scrivere il testo nel riquadro in basso e premere [Invio] oppure cliccare sul bottone [Send] (spedisci). Il testo viene visualizzato nel riquadro superiore e sullo schermo dell'altro PC collegato.